



คู่มือการปฏิบัติงาน
เรื่อง การลาของพนักงานส่วนท้องถิ่น และพนักงานจ้าง



สำหรับตำแหน่ง นักทรัพยากรบุคคล
หรือผู้ปฏิบัติงานด้านการบริหารงานบุคคล

องค์การบริหารส่วนตำบลลำภาชี
อำเภอท้ายเหมือง จังหวัดพังงา

คำนำ

การเสริมสร้างศักยภาพบุคลากรท้องถิ่น การพัฒนาประสิทธิภาพในการบริหารจัดการตามหลักธรรมาภิบาล การมีส่วนร่วมในการพัฒนาท้องถิ่นของทุกภาคส่วน การพัฒนาปรับปรุงเครื่องมือเครื่องใช้และเทคโนโลยีเพื่อรองรับระบบดิจิทัล และส่งเสริมนวัตกรรม เพื่อการพัฒนาท้องถิ่น การสร้างความเข้มแข็งด้านการบริหารงานบุคคลแก่องค์กรบริหารส่วนตำบลลำภาชี อำเภอท้ายเหมือง จังหวัดพังงา รวมทั้งให้มีการเผยแพร่และสร้างความเข้าใจเกี่ยวกับการบริหารงานบุคคลเพื่อเป็นการดูแลรักษาสิทธิประโยชน์ของพนักงานท้องถิ่นและพนักงานจ้างให้ถูกต้องตามระเบียบว่าด้วยการลา งานการบริหารบุคคลจึงได้จัดทำคู่มือปฏิบัติงานเกี่ยวกับการลาโดยในเล่มนี้จะประกอบไปด้วยระเบียบเกี่ยวกับการลาของพนักงานส่วนท้องถิ่นและพนักงานจ้าง และแบบฟอร์มต่างๆ เกี่ยวกับการลา เพื่อเป็นการเสริมสร้างความเข้าใจการปฏิบัติงานบุคคลเกี่ยวกับการลาเกิดประโยชน์ในการปฏิบัติงานเกี่ยวกับการลาให้ถูกต้องตามระเบียบที่กำหนด ซึ่งหากผู้ค้นคว้าคู่มือนี้ไปใช้ประกอบการปฏิบัติงานมีความประสงค์ หรืออยากทราบรายละเอียดในเรื่องใดเพิ่มเติมสามารถศึกษาค้นคว้าจากกฎหมายและระเบียบที่อ้างถึงในเรื่องนั้นๆ ได้ อย่างรวดเร็วขึ้น ทั้งนี้ หากมีการกำหนดระเบียบหลักเกณฑ์ในเรื่องดังกล่าวเพิ่มเติมผู้ใช้อคู่มือก็อาจติดตามแก้ไขให้เป็นปัจจุบันต่อไปได้

งานการบริหารบุคคล หวังเป็นอย่างยิ่งว่าคู่มือเล่มนี้จะอำนวยความสะดวกได้ตามสมควรซึ่งหากพบข้อบกพร่องประการใดโปรดแจ้งให้งานการเจ้าหน้าที่องค์กรบริหารส่วนตำบลลำภาชี อำเภอท้ายเหมืองจังหวัด พังงา ทราบด้วยจะเป็นพระคุณยิ่งเพื่อจะได้แก้ไขปรับปรุงให้สมบูรณ์ต่อไป

งานการบริหารบุคคล สำนักปลัด
องค์กรบริหารส่วนตำบลลำภาชี
อำเภอท้ายเหมือง จังหวัดพังงา

สารบัญ

	หน้า
การลาพนักงานส่วนท้องถิ่น.....	๑
การลาพนักงานจ้าง.....	๕
แผนผังแสดงขั้นตอนการลา.....	๗
แผนผังผู้มีอำนาจอนุญาต.....	๑๑
แบบฟอร์มใบลา.....	๑๒
ภาคผนวก	
๑. ระเบียบสำนักนายกรัฐมนตรีว่าด้วยการลาของข้าราชการ พ.ศ. ๒๕๕๕	
๒. พ.ร.ฎ.การจ่ายเงินเดือน เงินปี บำเหน็จ บำนาญและเงินอื่นในลักษณะเดียวกัน พ.ศ. ๒๕๓๕ และแก้ไขเพิ่มเติมถึง (ฉบับที่ ๕)	

การลา (พนักงานส่วนท้องถิ่น)

๑. กฎหมาย ระเบียบที่เกี่ยวข้อง

๑.๑ ประกาศ ก.จังหวัด เรื่อง หลักเกณฑ์และเงื่อนไขเกี่ยวกับการบริหารงานบุคคลฯ หมวดว่าด้วยการลา

๑.๒ ระเบียบสำนักนายกรัฐมนตรีว่าด้วยการลาของข้าราชการ พ.ศ. ๒๕๕๕

๑.๓ พ.ร.ฎ.การจ่ายเงินเดือน เงินปี บำเหน็จ บำนาญและเงินอื่นในลักษณะเดียวกัน พ.ศ. ๒๕๓๕ และแก้ไขเพิ่มเติมถึง (ฉบับที่ ๕)

๑.๔ มติ ครม.ที่เกี่ยวข้อง

๒. ประเภทการลา

การลาแบ่งออกเป็น ๑๑ ประเภท คือ

๑. การลาป่วย ปีละไม่เกิน ๖๐ วันทำการ

- กรณีจำเป็นผู้มีอำนาจสามารถให้ลาได้อีกไม่เกิน ๖๐ วันทำการ
- เสนอใบลา ก่อน/ในวันลา
- ลาตั้งแต่ ๓ วันขึ้นไป ต้องมีใบรับรองแพทย์ (กรณีมีความประสงค์ลาป่วยเพื่อรักษาตัว)
- แม้ไม่ถึง ๓ วัน แต่ผู้มีอำนาจฯ จะสั่งให้มีใบรับรองแพทย์/ใบรับการตรวจจากแพทย์ก็ได้

๒. การลาคงขาดบุตร

- สามารถลาได้ไม่เกิน ๙๐ วัน/ครั้ง
- ไม่ต้องมีใบรับรองแพทย์
- ต้องเสนอใบลา ก่อน/ในวันลา
- สามารถลาวันที่คลอด/ก่อนวันที่คลอดก็ได้
- ถ้าลาแล้วไม่ได้คลอดให้ถือว่าวันที่หยุดไปแล้วเป็นวันลาบางส่วน
- การลาคงขาดที่คาบเกี่ยวกับลาประเภทอื่นซึ่งยังไม่ครบ ให้ถือว่า ลาประเภทอื่นสิ้นสุด และให้นับเป็นวันเริ่มลาคงขาดบุตร

๓. การลาไปช่วยเหลือภริยาที่คลอดบุตร

- ลาไปช่วยเหลือภริยาโดยชอบด้วยกฎหมาย
- ลาได้ครั้งหนึ่งติดต่อกันได้ไม่เกิน ๑๕ วันทำการ
- เสนอใบลา ก่อน/ในวันลาภายใน ๙๐ วัน

๔. การลากิจส่วนตัว

- ลาได้ปีละไม่เกิน ๔๕ วันทำการ
- ปีแรกที่เข้ารับราชการ ลาได้ไม่เกิน ๑๕ วัน

- ลากิจเพื่อเลี้ยงดูบุตร (ต่อจากลาคลอดบุตร) ลาได้ไม่เกิน ๑๕๐ วันทำการ โดยไม่ได้รับเงินเดือน
- การเสนอใบลา ต้องได้รับอนุญาตก่อนจึงจะสามารถหยุดได้
- หากมีราชการจำเป็น : สามารถเรียกตัวกลับได้

๕. การลาพักผ่อน

- สามารถลาได้ปีละ ๑๐ วันทำการ
- สามารถสะสมได้ไม่เกิน ๒๐ วันทำการ
- สามารถสะสมได้ไม่เกิน ๓๐ วันทำการ (รับราชการ ๑๐ ปีขึ้นไป)
- ถ้าบรรจุไม่ถึง ๖ เดือน : ไม่มีสิทธิ์
- หากเสนอใบลาต้องได้รับอนุญาตก่อนจึงหยุดได้
- ถ้ามีราชการจำเป็น : สามารถเรียกตัวกลับได้

หลักเกณฑ์การลาพักผ่อน

มีสิทธิลาพักผ่อนในปีหนึ่งได้ ๑๐ วันทำการ

การลาพักผ่อนข้าราชการ ลูกจ้างประจำ มีสิทธิลาพักผ่อนในปีหนึ่งได้ ๑๐ วันทำการ ผู้ได้รับการบรรจุครั้งแรก หรือบรรจุกลับเข้ารับราชการในปีงบประมาณใดไม่ถึง ๖ เดือน ไม่มีสิทธิลาพักผ่อนในปีงบประมาณนั้น

ผู้ที่รับราชการติดต่อกันมาไม่ถึง ๑๐ ปี สะสมวันลาได้ แต่วันลาสะสมกับวันลาพักผ่อนในปีปัจจุบันรวมกันแล้วต้องไม่เกิน ๒๐ วันทำการ

ผู้ที่รับราชการติดต่อกันมา ๑๐ ปี ขึ้นไปสะสมวันลาได้ แต่วันลาสะสมกับวันลาพักผ่อนในปีปัจจุบันรวมกันแล้วต้องไม่เกิน ๓๐ วันทำการ

๖. การลาอุปสมบท/ประกอบพิธีฮัจญ์ กรณีไม่เกิน ๑๒๐ วัน

- ต้องไม่เคยลาประเภทนี้มาก่อน
- รับราชการไม่น้อยกว่า ๑ ปี
- การเสนอใบลา ก่อนอุปสมบท หรือเดินทางไม่น้อยกว่า ๖๐ วัน
- อุปสมบท หรือเดินทางภายใน ๑๐ วัน
- เสร็จแล้ว รายงานตัวภายใน ๕ วัน
- หากลาแล้วขอถอนวันลา ถือว่าวันที่หยุดไปเป็นวันลากิจส่วนตัว

๗. การเข้ารับการตรวจเลือก/เตรียมพล เข้ารับการตรวจเลือก : เพื่อรับราชการเป็นทหารกองประจำการ

- ให้งานผู้บังคับบัญชาก่อนไม่น้อยกว่า ๔๘ ชม. เข้ารับการเตรียมพล : เข้ารับการระดมพล ตรวจสอบพล ฝึกวิชาการทหาร ทดสอบความพร้อมพร้อม
- รายงานผู้บังคับบัญชาภายใน ๔๘ ชม. นับแต่รับหมายเรียก ลาได้ตามระยะเวลาของภารกิจในหมายเรียก เสร็จภารกิจให้กลับภายใน ๗ วัน (ต่อได้รวมแล้วไม่เกิน ๑๕ วัน)

๘. การลาศึกษา ฝึกอบรม ดูงาน หรือปฏิบัติการวิจัย

- ได้รับเงินเดือนไม่เกิน ๔ ปี ต่อได้รวมไม่เกิน ๖ ปี
- พ้นทดลองงานแล้ว
- เสนอใบลาต่อผู้บังคับบัญชาตามลำดับ
- ไปศึกษา/ปฏิบัติการวิจัย ต้องรับราชการมาไม่น้อยกว่า ๑ ปี ลาศึกษาต่อในประเทศ (กรณีให้ได้รับเงินเดือน)

- หลักสูตรที่ไม่สูงกว่าปริญญาตรี สามารถลาได้มีกำหนดเท่ากับระยะเวลาของหลักสูตร
- หลักสูตรปริญญาโท สามารถลาได้ ๒ ปี
- หลักสูตรปริญญาเอก สามารถลาได้ ๔ ปี

หมายเหตุ : สามารถขยายเวลาศึกษาได้ครั้งละ ๑ ภาคการศึกษา รวมแล้วไม่เกิน ๒ ครั้ง หรือไม่เกิน ๑ ปีการศึกษา

- สาขาวิชา/ระดับการศึกษา : สอดคล้องเป็นประโยชน์กับงาน/มาตรฐานกำหนดตำแหน่ง
- ต้องพ้นจากการทดลองปฏิบัติหน้าที่ราชการแล้ว
- กรณีที่เคยได้รับอนุมัติให้ไปศึกษาเพิ่มเติมฯ จะต้องกลับมาปฏิบัติราชการแล้วเป็นเวลาไม่น้อยกว่า ๑ ปี
- ต้องสำเร็จการศึกษาไม่ต่ำกว่าระดับปริญญาตรี หรือเทียบเท่า และรับราชการติดต่อกันแล้วเป็นเวลา ไม่น้อยกว่าหนึ่งปี
- ต้องทำสัญญากับส่วนราชการเจ้าสังกัดว่าจะกลับมาปฏิบัติราชการเป็นเวลาไม่น้อยกว่าระยะเวลาที่ใช้ในการศึกษาเพิ่มเติม หรือปฏิบัติการวิจัยแล้วแต่กรณี
- ทำสัญญาขอใช้ (ศึกษา/ฝึกอบรม ต่างประเทศ : เวลา ๑ เท่า) (ศึกษาในประเทศ : เวลาไม่น้อยกว่า ๑ เท่า)

หมายเหตุ : หากไม่กลับมารับราชการ : ขอใช้เงิน + เบี้ยปรับ

๙. การลาไปปฏิบัติงานในองค์กรระหว่างประเทศ การลาไปปฏิบัติงานฯ มี ๒ ประเภท ได้แก่ ประเภทที่ ๑

- องค์กรฯ ซึ่งไทยเป็นสมาชิก และถึงวาระต้องส่ง
- รัฐบาลไทยมีข้อผูกพันที่จะต้องส่งฯ ตามความตกลงระหว่างประเทศ
- ไปศึกษา/ปฏิบัติการวิจัย ต้องรับราชการมาไม่น้อยกว่า ๑ ปี
- ส่งเพื่อพิทักษ์รักษาผลประโยชน์ของประเทศตามความต้องการรัฐบาลไทย

ประเภทที่ ๒

- นอกเหนือจากประเภทที่ ๑

๑๐. การลาติดตามคู่สมรส เป็นคู่สมรสโดยชอบด้วยกฎหมาย ซึ่งเป็น ข้าราชการ หรือพนักงานรัฐวิสาหกิจ

- ลาได้ไม่เกิน ๒ ปี
- ต่อได้อีก ๒ ปี รวมไม่เกิน ๔ ปี

- ถ้าเกินให้ลาออก ไม่ได้รับเงินเดือนระหว่างลา ผู้มีอำนาจจะอนุญาตให้ลาครั้งเดียว หรือหลายครั้งก็ได้ และคู่สมรสต้องอยู่ปฏิบัติหน้าที่ราชการติดต่อกัน ครบกำหนด ๔ ปี ไม่มีสิทธิลา ยกเว้นคู่สมรสกลับมาแล้วและได้รับคำสั่งให้ไปอีก

๑๑. การลาไปฟื้นฟูสมรรถภาพด้านอาชีพ

ข้าราชการที่ได้รับอันตรายหรือการป่วยเจ็บเพราะเหตุปฏิบัติราชการในหน้าที่ ถูกประทุษร้าย เพราะเหตุกระทำการตามหน้าที่จนทำให้ตกเป็นผู้ทุพพลภาพหรือพิการ

- ลาไปฟื้นฟูด้านอาชีพได้ตามระยะเวลาที่กำหนดไว้ในหลักสูตรที่ประสงค์จะลา แต่ไม่เกิน ๑๒ เดือน ข้าราชการที่ได้รับอันตรายหรือการป่วยเจ็บจนทำให้ตกเป็นผู้ทุพพลภาพหรือพิการเพราะเหตุอื่น

- ลาไปฟื้นฟูด้านอาชีพได้ตามระยะเวลาที่กำหนดไว้ในหลักสูตรที่ประสงค์จะลา แต่ไม่เกิน ๑๒ เดือน จัดส่งใบลาต่อผู้บังคับบัญชาตามลำดับจนถึงผู้มีอำนาจพิจารณา หรืออนุญาตพร้อมแสดงหลักฐานเกี่ยวกับ หลักสูตรที่ประสงค์จะลา และเอกสารที่เกี่ยวข้อง (ถ้ามี) เพื่อพิจารณาอนุญาต



การนับวันลา ให้นับตามปีงบประมาณ



ให้นับวันหยุด วันราชการที่อยู่ระหว่างวันลาประเภทเดียวกัน รวมเป็นวันลาด้วย

การลา (พนักงานจ้าง)

๑. กฎหมาย ระเบียบที่เกี่ยวข้อง

๑.๑ ประกาศ ก.จ.,ก.ท.,และก.อบต, เรื่อง มาตรฐานทั่วไป เกี่ยวกับพนักงานจ้าง พ.ศ.๒๕๕๗ แก้ไขเพิ่มเติม (ฉบับที่ ๓) พ.ศ.๒๕๕๗

๒. ประเภทการลา

การลาแบ่งออกเป็น ๒ ประเภท คือ

๑. ลาป่วย

๑.๑ ลาป่วยกรณีทั่วไป

- พนักงานจ้างตามภารกิจ ไม่เกิน ๖๐ วัน
- พนักงานจ้างทั่วไป
 - ระยะเวลาการจ้าง ๑ ปีไม่เกิน ๑๕ วัน
 - ระยะเวลาการจ้าง ๙ เดือน ลาได้ไม่เกิน ๘ วัน
 - ระยะเวลาการจ้าง ๖ เดือน ลาได้ไม่เกิน ๖ วัน
 - ระยะเวลาการจ้าง ต่ำกว่า ๖ เดือน ลาได้ ไม่เกิน ๔ วัน

๑.๒ ลาป่วยกรณี ประสบอันตรายเพราะเหตุปฏิบัติงานในหน้าที่

- พนักงานจ้างตามภารกิจ
 - (๑) ถ้าลาป่วยครบ ๖๐ วันแล้ว ตามข้อ ๑.๑ แล้วยังไม่หาย
 - แพทย์ลงความเห็น ว่ารักษาหาย และรับราชการต่อได้ ให้นายกฯ ออกคำสั่งปกครองส่วนท้องถิ่น อนุญาตลาตามที่เห็นสมควร โดยได้รับค่าตอบแทน อัตราปกติ
 - ถ้าแพทย์ลงความเห็นว่ามีทางรักษาหายก็ให้พิจารณาเลิกจ้าง หากนายกองฯออกคำสั่งปกครองส่วนท้องถิ่น พิจารณาเห็นว่าพนักงานจ้างยังอาจปฏิบัติหน้าที่ อื่นที่เหมาะสมได้และพนักงานจ้างผู้นั้นสมัครใจให้ส่งพนักงานจ้างผู้นั้นไปปฏิบัติหน้าที่ในตำแหน่งโดยไม่ต้องเลิกจ้างโดยให้อยู่ในดุลยพินิจของนายกองฯปกครองส่วนท้องถิ่น
- พนักงานจ้างทั่วไป
 - ถ้าลาป่วยครบ ตามข้อ ๑. แล้วยังไม่หาย
 - แพทย์ลงความเห็นว่ารักษาหาย และรับราชการต่อได้ ให้นายกองฯออกคำสั่งปกครองส่วนท้องถิ่น อนุญาตให้ลาตามที่เห็นสมควร โดยได้รับค่าตอบแทนอัตราปกติ แต่ไม่เกิน ๖๐ วัน
 - ถ้าแพทย์ลงความเห็นว่ามีทางรักษาหาย ก็ให้พิจารณาเลิกจ้าง

หมายเหตุ การลาป่วยเกิน ๓ วันต้องมีใบรับรองแพทย์

๒. ลากิจส่วนตัว

- พนักงานจ้าง ตามภารกิจ มีสิทธิลาไม่เกิน ๔๕ วัน
- ยกเว้น ปีแรกที่ได้รับการจ้าง มีสิทธิลาไม่เกิน ๑๕ วัน

หมายเหตุ พนักงานจ้างทั่วไปไม่มีสิทธิลากิจ

๓. ลาพักผ่อน

- พนักงานจ้างตามภารกิจ และพนักงานจ้างทั่วไปมีสิทธิลาพักผ่อน ไม่เกิน ๑๐ วันทำการ สำหรับในปีแรกได้รับการจ้างไม่เกิน ๖ เดือนไม่มีสิทธิลา เว้นแต่ผู้ที่เคยได้รับการจ้างเป็นพนักงานจ้างมาแล้วไม่น้อยกว่า ๖ เดือนและพ้นจากการเป็นพนักงานจ้างไปแล้ว ต่อมาเป็นพนักงานที่องค์กรปกครองส่วนท้องถิ่นเดิมอีก

๔. ลาคลอดบุตร

- พนักงานจ้างตามภารกิจ และพนักงานจ้างทั่วไป
 - ลาได้ ๙๐ วัน (นับวันหยุดรวมด้วย)
 - ได้รับค่าตอบแทนระหว่างลา ๔๕ วัน
 - มีสิทธิได้รับเงินสงเคราะห์ การหยุดงานเพื่อการคลอดบุตรจากกองทุนประกันสังคม ทั้งตามกฎหมายว่าด้วยประกันสังคม

หมายเหตุ แก้ไขตามประกาศ ก.กลาง เรื่อง มาตรฐานทั่วไปเกี่ยวกับพนักงานจ้าง

(ฉบับที่ ๓)

๕. ลา อุปสมบท /ประกอบพิธีฮัจย์

- พนักงานจ้างตามภารกิจ
 - ยังไม่เคยประสบบท/ ประกอบพิธีฮัจย์ ลาโดยได้รับค่าตอบแทนอัตราปกติ ไม่เกิน ๑๒๐ วัน
 - ในปีแรกที่จ้างเข้าปฏิบัติงานลาโดยไม่ได้รับค่าตอบแทน
 - นายองค์กรปกครองส่วนท้องถิ่น เป็นผู้อนุญาตให้ลา

หมายเหตุ พนักงานจ้างทั่วไปไม่มีสิทธิลา

๖. ลาเข้ารับการตรวจเลือก /เข้ารับการเตรียมพล/ เข้ารับการฝึกวิชาทหาร/ เข้ารับการทดลองเตรียมความพร้อม

๑. ลาเข้ารับการตรวจเลือกพนักงานจ้างทุกประเภทมีสิทธิลาโดยได้รับค่าตอบแทนอัตราปกติ
๒. เข้ารับการเตรียมพล/เข้ารับการฝึกวิชาทหาร/เข้ารับการทดลองเตรียมความพร้อม
(พนักงานจ้างตามภารกิจมีสิทธิลาโดยได้รับค่าตอบแทนอัตราปกติ)

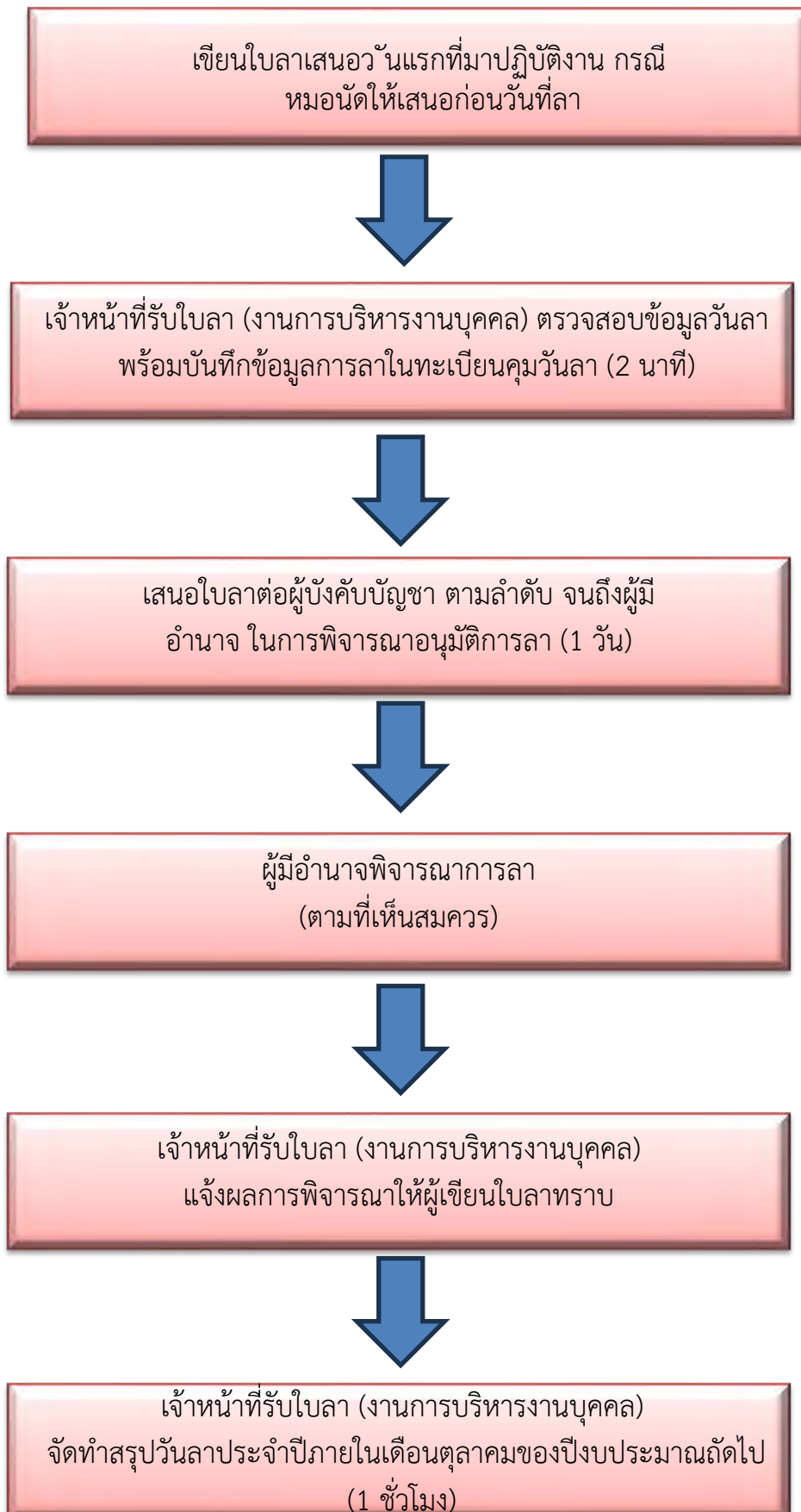
แผนผังแสดงขั้นตอนการลา

เนื่องจากการลาแต่ละประเภท มีข้อระเบียบหลักเกณฑ์และแบบฟอร์มที่แตกต่างกันซึ่งผู้ปฏิบัติจะต้องศึกษาจากข้อระเบียบดังกล่าวข้างต้นให้ชัดเจนถูกต้องแต่ละขั้นตอนวิธีปฏิบัติต่างๆ ก็จะมีขั้นตอนการปฏิบัติงานคล้ายคลึงกัน

ดังนั้น เพื่อแสดงให้เห็นขั้นตอนการปฏิบัติงานเกี่ยวกับการลาที่ชัดเจนในคู่มือเล่มนี้จึงได้จัดทำแผนผังแสดงขั้นตอนการลาซึ่งมีการใช้งานบ่อย สำหรับ การลาไว้ ๓ ประเภท คือ

๑. การลาป่วย
๒. การลากิจส่วนตัว
๓. การลาพักผ่อน

แผนผังแสดงขั้นตอน
การลาป่วย



***ระยะเวลาดำเนินการทั้งสิ้นภายใน 1-2 วัน

แผนผังแสดงขั้นตอน
การลากิจส่วนตัว

เขียนใบลา (เสนอก่อนวันลา เมื่อได้รับอนุญาตแล้วจึงจะหยุดราชการ
ได้ เว้นแต่ จำเป็นให้ชี้แจงเหตุผลในใบลาแล้วหยุดราชการไปก่อน)



เจ้าหน้าที่รับใบลา(งานการบริหารงานบุคคล) ตรวจสอบข้อมูลวันลา
พร้อมบันทึกข้อมูลการลาในทะเบียนคุมวันลา (2 นาที)



เสนอใบลาต่อผู้บังคับบัญชา ตามลำดับ จนถึงผู้มี
อำนาจ ในการพิจารณาอนุมัติการลา (1 วัน)



ผู้มีอำนาจพิจารณาการลา
(ตามที่เห็นสมควร)



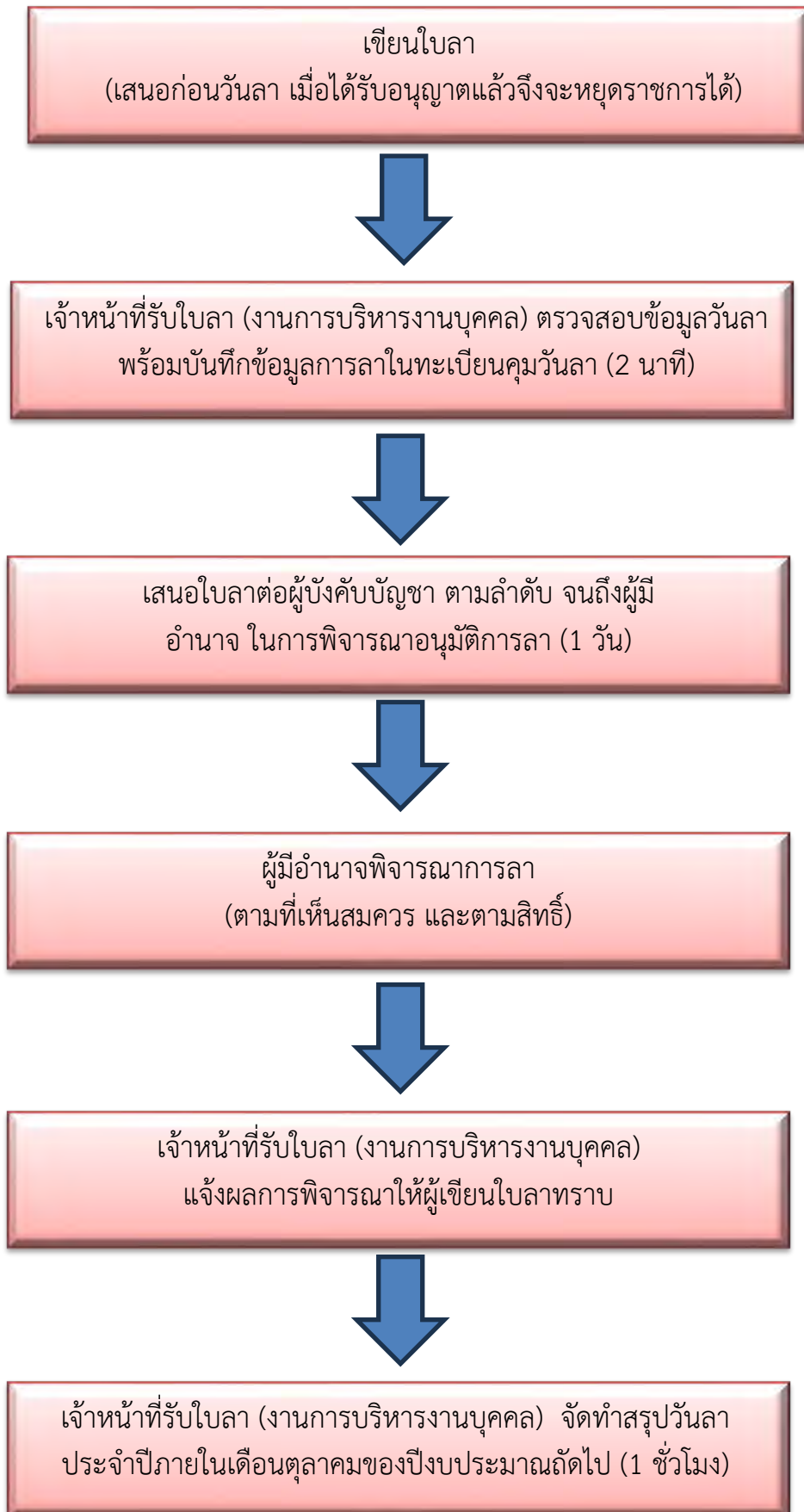
เจ้าหน้าที่รับใบลา (งานการบริหารงานบุคคล)
แจ้งผลการพิจารณาให้ผู้เขียนใบลาทราบ



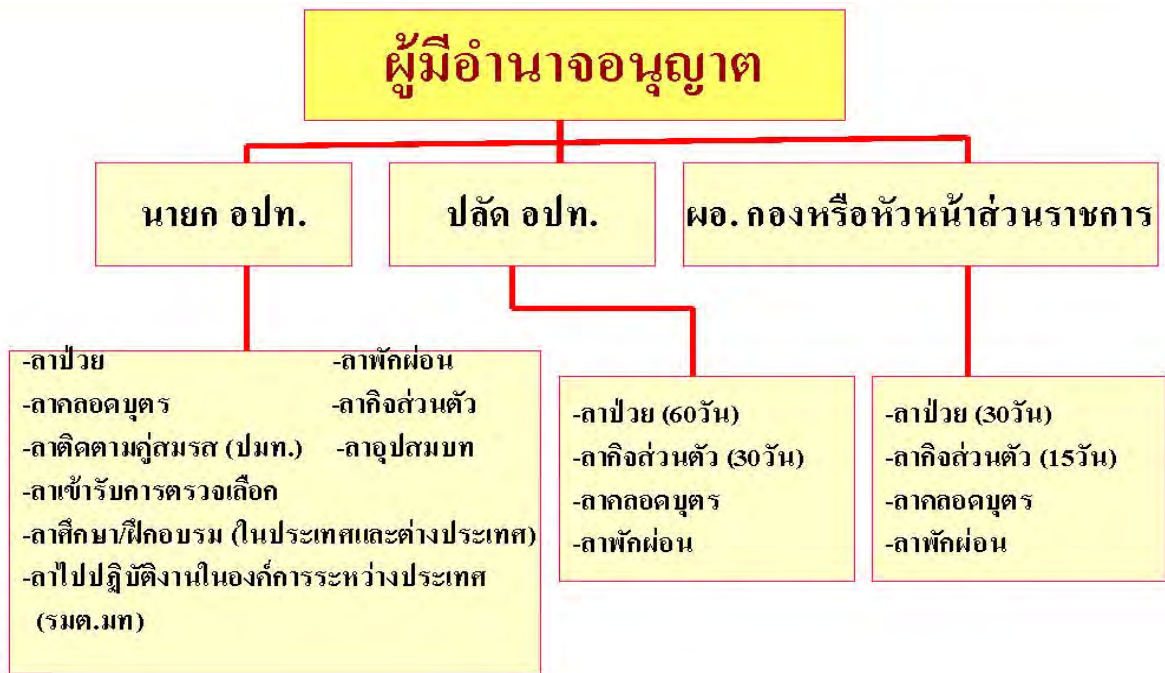
เจ้าหน้าที่รับใบลา (งานการบริหารงานบุคคล) จัดทำสรุปรวันลาประจำ
ปีภายในเดือนตุลาคมของปีงบประมาณถัดไป (1 ชั่วโมง)

***ระยะเวลาดำเนินการทั้งสิ้นภายใน 1-2 วัน

แผนผังแสดงขั้นตอน
การลาพักผ่อน



***ระยะเวลาดำเนินการทั้งสิ้นภายใน 1-2 วัน



แบบใบลาป่วย ลาคลอดบุตร ลากิจส่วนตัว

องค์การบริหารส่วนตำบลลำภี

วันที่.....เดือน.....พ.ศ.....

เรื่อง

เรียน นายองค์การบริหารส่วนตำบลลำภี

ข้าพเจ้า.....ตำแหน่ง.....

สังกัดองค์การบริหารส่วนตำบลลำภี

ขออนุญาตลา ป่วย กิจส่วนตัว คลอดบุตร เนื่องจาก.....

ตั้งแต่วันที่.....ถึงวันที่.....มีกำหนด.....วัน

ข้าพเจ้า ป่วย กิจส่วนตัว คลอดบุตร ครั้งสุดท้ายตั้งแต่วันที่.....

ถึงวันที่.....มีกำหนด.....วัน ในระหว่างลาจะติดต่อข้าพเจ้าได้ที่.....

ขอแสดงความนับถือ

(.....)

ตำแหน่ง.....

สถิติการลาในปีงบประมาณนี้

ประเภทลา	ลามาแล้ว	ลาคั้งนี้	รวมเป็น
ป่วย			
กิจส่วนตัว			
คลอดบุตร			

ความเห็นผู้บังคับบัญชา

.....
.....

(.....)

ตำแหน่ง.....

วันที่...../...../.....

คำสั่ง

อนุญาต ไม่อนุญาต

.....
.....

(ลงชื่อ).....

(.....)

.....ผู้ตรวจสอบ
(.....)

ตำแหน่ง

วันที่...../...../.....

ความเห็นผู้บังคับบัญชาชั้นต้น

.....
.....

(ลงชื่อ).....

(.....)

ตำแหน่ง

วันที่...../...../.....

ตำแหน่ง นายองค์การบริหารส่วนตำบลลำภี

วันที่...../...../.....

แบบใบลาพักผ่อน

องค์การบริหารส่วนตำบลลำภี

วันที่.....เดือน.....พ.ศ.....

เรื่อง ขอลาพักผ่อน

เรียน นายองค์การบริหารส่วนตำบลลำภี

ข้าพเจ้า.....ตำแหน่ง.....

สังกัดองค์การบริหารส่วนตำบลลำภี มีวันลาพักผ่อนสะสม.....วันทำการ สิทธิลาพักผ่อน
ประจำปีนี้.....วันทำการรวมเป็น.....วันทำการ ขอลาพักผ่อนตั้งแต่วันที่.....ถึง
วันที่.....มีกำหนด.....วัน ในระหว่างลาติดต่อข้าพเจ้าได้ที่.....

หมายเลขโทรศัพท์.....

ขอแสดงความนับถือ

(.....)

ตำแหน่ง.....

สถิติการลาในปีงบประมาณนี้

วันลาพักผ่อนสะสม.....วัน
สิทธิลาปีนี้.....วัน
รวม.....วันทำการ
ลามาแล้ว.....วันทำการ
ลาครั้งนี้.....วันทำการ
รวม.....วันทำการ
คงเหลือ.....วันทำการ

ความเห็นผู้บังคับบัญชา

.....
.....

(.....)

ตำแหน่ง.....

วันที่...../...../.....

.....ผู้ตรวจสอบ

(.....)

ตำแหน่ง.....

วันที่...../...../.....

ความเห็นผู้บังคับบัญชาขั้นต้น

.....
.....

(ลงชื่อ).....

(.....)

ตำแหน่ง.....

วันที่...../...../.....

คำสั่ง

อนุญาต ไม่อนุญาต

(ลงชื่อ).....

(.....)

ตำแหน่ง นายองค์การบริหารส่วนตำบลลำภี

วันที่...../...../.....

แบบใบลาอุปสมบท

เขียนที่.....

วันที่.....เดือน.....พ.ศ.

เรื่อง ลาอุปสมบท

เรียน นายกองค้การบริหารส่วนตำบลลำภี

ข้าพเจ้า.....ตำแหน่ง.....

สังกัด.....

เกิดวันที่.....เข้ารับราชการเมื่อวันที่.....

ข้าพเจ้า ยังไม่เคย เคย อุปสมบท บัดนี้มีศรัทธาจะอุปสมบทในพระพุทธศาสนา

ณ วัด.....ตั้งอยู่ ณ.....

กำหนดวันที่.....และจะจำพรรษาอยู่ ณ วัด.....

ตั้งอยู่ ณ.....

จึงขออนุญาตลาอุปสมบทมีกำหนด.....วัน ตั้งแต่วันที่.....ถึงวันที่.....

ขอแสดงความนับถือ

(ลงชื่อ).....

(.....)

ความเห็นผู้บังคับบัญชาชั้นต้น.....

(ลงชื่อ).....

(.....)

ตำแหน่ง.....

วันที่...../...../.....

ความเห็นผู้บังคับบัญชา

.....

(ลงชื่อ).....

(.....)

ตำแหน่ง.....

วันที่...../...../.....

คำสั่ง อนุญาต ไม่อนุญาต.....

(ลงชื่อ).....

(.....)

ตำแหน่ง นายกองค้การบริหารส่วนตำบลลำภี

วันที่...../...../.....

แบบใบลาไปช่วยเหลือภริยาที่คลอดบุตร

เขียนที่.....
วันที่เดือนพ.ศ.

เรื่อง ขอลาไปช่วยเหลือภริยาที่คลอดบุตร เรียน
นายกองค์การบริหารส่วนตำบลลำภี

ข้าพเจ้า ตำแหน่ง
ระดับสังกัด.....
มีความประสงค์ลาไปช่วยเหลือภริยาโดยชอบด้วยกฎหมาย ชื่อ
ซึ่งคลอดบุตร เมื่อวันที่ จึงขออนุญาตลาไปช่วยเหลือภริยาที่คลอดบุตร
ตั้งแต่วันที่ถึงวันที่.....มีกำหนดวัน (..... วันทำการ)
ในระหว่างลาจะติดต่อข้าพเจ้าได้ที่.....
.....หมายเลขโทรศัพท์

ขอแสดงความนับถือ

(ลงชื่อ)
(.....)
วันที่ เดือน พ.ศ.

ความเห็นผู้บังคับบัญชาชั้นต้น

.....

(ลงชื่อ)
(.....)
ตำแหน่ง
วันที่ เดือน พ.ศ.

ความเห็นผู้บังคับบัญชา

.....

(ลงชื่อ)
(.....)
ตำแหน่ง
วันที่ เดือน พ.ศ.

คำสั่ง อนุญาต ไม่อนุญาต.....

(ลงชื่อ).....
(.....)
ตำแหน่ง นายกองค์การบริหารส่วนตำบลลำภี
วันที่...../...../.....

ภาคผนวก

ระเบียบสำนักนายกรัฐมนตรี

ว่าด้วยการลาของข้าราชการ

พ.ศ. ๒๕๕๕

โดยที่เป็นการสมควรปรับปรุงระเบียบว่าด้วยการลาของข้าราชการให้มีความเหมาะสม และสอดคล้องกับการปฏิบัติราชการ

อาศัยอำนาจตามความในมาตรา ๑๑ (๘) แห่งพระราชบัญญัติระเบียบบริหารราชการแผ่นดิน พ.ศ. ๒๕๓๔ นายกรัฐมนตรีโดยความเห็นชอบของคณะรัฐมนตรี จึงวางระเบียบไว้ดังนี้

ข้อ ๑ ระเบียบนี้เรียกว่า “ระเบียบสำนักนายกรัฐมนตรีว่าด้วยการลาของข้าราชการ พ.ศ. ๒๕๕๕”

ข้อ ๒ ระเบียบนี้ให้ใช้บังคับตั้งแต่วันถัดจากวันประกาศในราชกิจจานุเบกษาเป็นต้นไป

ข้อ ๓ ให้ยกเลิก

(๑) ระเบียบว่าด้วยการลาของข้าราชการ พ.ศ. ๒๕๓๕

(๒) ระเบียบว่าด้วยการลาของข้าราชการ (ฉบับที่ ๒) พ.ศ. ๒๕๓๘

(๓) ระเบียบว่าด้วยการลาของข้าราชการ (ฉบับที่ ๓) พ.ศ. ๒๕๔๒

ข้อ ๔ ให้ปลัดสำนักนายกรัฐมนตรีรักษาการตามระเบียบนี้ และมีอำนาจตีความและวินิจฉัย ปัญหาเกี่ยวกับการปฏิบัติตามระเบียบนี้

หมวด ๑

บททั่วไป

ข้อ ๕ ในระเบียบนี้

“ปลัดกระทรวง” ให้ความหมายรวมถึงปลัดสำนักนายกรัฐมนตรี ปลัดทบวง และรองปลัดกระทรวง ผู้เป็นหัวหน้ากลุ่มภารกิจ

“หัวหน้าส่วนราชการชั้นตรง” หมายความว่า ปลัดสำนักนายกรัฐมนตรี ปลัดกระทรวง หรือปลัดทบวง ในฐานะผู้บังคับบัญชาสำนักงานปลัดสำนักนายกรัฐมนตรี สำนักงานปลัดกระทรวง หรือสำนักงานปลัดทบวง แล้วแต่กรณี หัวหน้าส่วนราชการที่มีฐานะหรือไม่มีฐานะเป็นกรมซึ่งขึ้นตรงต่อ นายกรัฐมนตรีหรือรัฐมนตรี หรือหัวหน้าส่วนราชการที่มีกฎหมายกำหนดให้การปฏิบัติราชการชั้นตรง หรืออยู่ภายใต้การบังคับบัญชาของนายกรัฐมนตรีหรือรัฐมนตรี

“หัวหน้าส่วนราชการ” หมายความว่า อธิบดี หัวหน้าส่วนราชการที่เรียกชื่ออย่างอื่นและมี ฐานะเป็นกรม หัวหน้าส่วนราชการซึ่งไม่มีฐานะเป็นกรมแต่มีฐานะเป็นอธิบดี ผู้ว่าราชการจังหวัด และให้หมายความรวมถึงเลขาธิการรัฐมนตรีในฐานะผู้บังคับบัญชาสำนักงานรัฐมนตรีด้วย

“เข้ารับการตรวจเลือก” หมายความว่า เข้ารับการตรวจเลือกเพื่อรับราชการเป็นทหาร กองประจำการตามกฎหมายว่าด้วยการรับราชการทหาร

“เข้ารับการเตรียมพล” หมายความว่า เข้ารับการระดมพล เข้ารับการตรวจสอบพล เข้ารับการฝึกวิชาทหาร หรือเข้ารับการทดลองความพร้อมพร้อม ตามกฎหมายว่าด้วยการรับราชการทหาร

“ลาติดตามคู่สมรส” หมายความว่า ลาติดตามสามีหรือภริยาโดยชอบด้วยกฎหมายที่เป็นข้าราชการ หรือพนักงานรัฐวิสาหกิจซึ่งไปปฏิบัติหน้าที่ราชการหรือไปปฏิบัติงานในต่างประเทศหรือทางราชการสั่งให้ไปปฏิบัติงานในต่างประเทศตั้งแต่ ๑ ปีขึ้นไปตามความต้องการของทางราชการตามพระราชกฤษฎีกา เกี่ยวกับการกำหนดหลักเกณฑ์การสั่งให้ข้าราชการไปทำการซึ่งให้นับเวลาระหว่างนั้นเหมือนเต็มเวลา ราชการ แต่ไม่รวมถึงกรณีที่คู่สมรสลาไปศึกษา ฝึกอบรม ปฏิบัติการวิจัย หรือดูงาน ณ ต่างประเทศ

ข้อ ๖ ระเบียบนี้ให้ใช้บังคับแก่ข้าราชการพลเรือนตามกฎหมายว่าด้วยระเบียบข้าราชการพลเรือน ข้าราชการพลเรือนในสถาบันอุดมศึกษาตามกฎหมายว่าด้วยระเบียบข้าราชการพลเรือนในสถาบันอุดมศึกษา ข้าราชการการเมืองตามกฎหมายว่าด้วยระเบียบข้าราชการการเมือง และข้าราชการตำรวจตามกฎหมาย ว่าด้วยตำรวจแห่งชาติ

ในกรณีที่กระทรวง ทบวง กรม หรือส่วนราชการที่เรียกชื่ออย่างอื่นและมีฐานะเทียบเท่ากรม มีเหตุพิเศษซึ่งจะต้องวางหลักเกณฑ์และขั้นตอนวิธีปฏิบัติเกี่ยวกับการลาประเภทใดเพิ่มเติมหรือแตกต่าง ไปจากที่ระเบียบนี้กำหนด ให้ดำเนินการเสนอคณะรัฐมนตรีเพื่ออนุมัติให้กำหนดระเบียบเป็นการเฉพาะได้ ทั้งนี้ให้ปลัดสำนักนายกรัฐมนตรีเสนอความเห็นเพื่อประกอบการพิจารณาด้วย

ข้อ ๗ การลาทุกประเภทตามระเบียบนี้ ถ้ามีกฎหมาย ระเบียบ หรือมติคณะรัฐมนตรี กำหนดเกี่ยวกับการลาประเภทใดไว้เป็นพิเศษ ผู้ลาและผู้มีอำนาจพิจารณาหรืออนุญาตจะต้องปฏิบัติตามกฎหมาย ระเบียบ หรือมติคณะรัฐมนตรีเกี่ยวกับการลาประเภทนั้นด้วย

ข้อ ๘ ผู้มีอำนาจพิจารณาหรืออนุญาตการลา และการใช้อำนาจพิจารณาหรืออนุญาต การลาสำหรับข้าราชการแต่ละประเภท ให้เป็นไปตามตารางที่กำหนดไว้ท้ายระเบียบนี้

ส่วนราชการหรือหน่วยงานใดมีข้าราชการหลายประเภท ให้ผู้มีอำนาจพิจารณาหรืออนุญาต การลาของส่วนราชการหรือหน่วยงานนั้นมีอำนาจพิจารณาหรืออนุญาตการลาสำหรับข้าราชการ ทุกประเภทที่อยู่ในสังกัดส่วนราชการหรือหน่วยงานนั้น

ในกรณีที่ผู้มีอำนาจอนุญาตการลาตามระเบียบนี้ไม่อยู่หรือไม่สามารถปฏิบัติราชการได้ และมีเหตุจำเป็นเร่งด่วนไม่อาจรอขออนุญาตจากผู้มีอำนาจอนุญาตได้ ให้ผู้ลาเสนอหรือจัดส่งใบลาต่อผู้มี อำนาจอนุญาตชั้นเหนือขึ้นไปเพื่อพิจารณา และเมื่ออนุญาตแล้วให้แจ้งให้ผู้มีอำนาจอนุญาตตามระเบียบนี้ ทราบด้วย

ผู้มีอำนาจพิจารณาหรืออนุญาตการลาจะมอบหมายหรือมอบอำนาจโดยทำเป็นหนังสือให้แก่ ผู้ดำรงตำแหน่งอื่น เป็นผู้พิจารณาหรืออนุญาตแทนก็ได้โดยให้คำนึงถึงระดับตำแหน่งและความ รับผิดชอบของผู้รับมอบอำนาจเป็นสำคัญ

การลาของข้าราชการในช่วงก่อนและหลังวันหยุดราชการประจำสัปดาห์หรือวันหยุดราชการประจำปีเพื่อให้มีวันหยุดต่อเนื่องกัน ให้ผู้มีอำนาจพิจารณาหรืออนุญาตใช้ดุลพินิจตามความเหมาะสม และจำเป็นที่จะอนุญาตให้ลาได้ โดยมีให้เสียหายแก่การปฏิบัติราชการ

ข้อ ๙ ข้าราชการผู้ใดได้รับคำสั่งให้ไปช่วยราชการ ณ หน่วยงานอื่นใดของทางราชการ หากประสงค์จะลาป่วย ลาคลอดบุตร ลากิจส่วนตัว ลาพักผ่อน หรือลาเข้ารับการตรวจเลือกหรือเข้ารับการศึกษาพลในระหว่างเวลาที่ไปช่วยราชการ ให้เสนอขออนุญาตลาต่อผู้บังคับบัญชาของหน่วยงานที่ไปช่วยราชการ แล้วให้หน่วยงานนั้นรายงานจำนวนวันลาให้หน่วยงานต้นสังกัดของผู้นั้นทราบอย่างน้อยปีละครั้ง

การลาประเภทอื่นนอกจากที่ระบุไว้ในวรรคหนึ่ง ให้เสนอขออนุญาตลาต่อผู้มีอำนาจพิจารณาหรืออนุญาตการลาของส่วนราชการเจ้าสังกัดตามหลักเกณฑ์ที่กำหนดสำหรับการลาประเภทนั้น

ข้อ ๑๐ การนับวันลาตามระเบียบนี้ให้นับตามปีงบประมาณ

การนับวันลาเพื่อประโยชน์ในการเสนอหรือจัดส่งใบลา อนุญาตให้ลา และคำนวณวันลาให้นับต่อเนื่องกันโดยนับวันหยุดราชการที่อยู่ในระหว่างวันลาประเภทเดียวกันรวมเป็นวันลาด้วย เว้นแต่การนับเพื่อประโยชน์ในการคำนวณวันลาสำหรับวันลาป่วยที่มีใช้วันลาป่วยตามกฎหมายว่าด้วยการสงเคราะห์ข้าราชการผู้ได้รับอันตรายหรือการป่วยเจ็บเพราะเหตุปฏิบัติราชการ วันลาไปช่วยเหลือภริยาที่คลอดบุตรวันลากิจส่วนตัว และวันลาพักผ่อน ให้นับเฉพาะวันทำการ

การลาป่วยหรือลากิจส่วนตัวซึ่งมีระยะเวลาต่อเนื่องกัน จะเป็นในปีงบประมาณเดียวกันหรือไม่ก็ตาม ให้นับเป็นการลาครั้งหนึ่ง ถ้าจำนวนวันลาครั้งหนึ่งรวมกันเกินอำนาจของผู้มีอำนาจอนุญาตระดับใด ให้นำใบลาเสนอขึ้นไปตามลำดับจนถึงผู้มีอำนาจอนุญาต

ข้าราชการที่ได้รับอนุญาตให้ลาไปช่วยเหลือภริยาที่คลอดบุตร ลากิจส่วนตัวซึ่งมิใช่ลากิจส่วนตัวเพื่อเลี้ยงดูบุตรตามข้อ ๒๒ หรือลาพักผ่อน ซึ่งได้หยุดราชการไปยังไม่ครบกำหนด ถ้ามีราชการจำเป็นเกิดขึ้น ผู้บังคับบัญชาหรือผู้มีอำนาจอนุญาตจะเรียกตัวมาปฏิบัติราชการระหว่างการลาก็ได้

การลาของข้าราชการที่ถูกเรียกกลับมาปฏิบัติราชการระหว่างการลา ให้ถือว่าสิ้นสุดก่อนวันมาปฏิบัติราชการ เว้นแต่ผู้มีอำนาจอนุญาตเห็นว่าการเดินทางต้องใช้เวลา ให้ถือว่าสิ้นสุดก่อนวันเดินทางกลับ

การลาครึ่งวันในตอนเช้าหรือตอนบ่าย ให้นับเป็นการลาครึ่งวันตามประเภทของการลานั้น ๆ

ข้าราชการซึ่งได้รับอนุญาตให้ลา หากประสงค์จะยกเลิกวันลาที่ยังไม่ได้หยุดราชการ ให้เสนอขอยกเลิกวันลาต่อผู้บังคับบัญชาตามลำดับจนถึงผู้มีอำนาจอนุญาตให้ลา และให้ถือว่าการลาเป็นอันสิ้นสุดก่อนวันมาปฏิบัติราชการ

ข้อ ๑๑ เพื่อควบคุมให้เป็นไปตามระเบียบนี้ ให้ส่วนราชการจัดทำบัญชีลงเวลาการปฏิบัติราชการของข้าราชการในสังกัด โดยมีสาระสำคัญตามตัวอย่างทำระเบียบนี้ หรือจะใช้เครื่องบันทึกเวลาการปฏิบัติราชการแทนก็ได้

ในกรณีจำเป็น หัวหน้าส่วนราชการขึ้นตรงหรือหัวหน้าส่วนราชการจะกำหนดวิธีลงเวลา การปฏิบัติราชการ หรือวิธีควบคุมการปฏิบัติราชการของข้าราชการที่มีการปฏิบัติราชการในลักษณะพิเศษ เป็นอย่างอื่นตามที่เห็นสมควรก็ได้ แต่จะต้องมีหลักฐานให้สามารถตรวจสอบวันเวลาการปฏิบัติ ราชการได้ด้วย

ข้อ ๑๒ การลาให้ใช้ใบลาตามแบบท้ายระเบียบนี้ เว้นแต่ในกรณีจำเป็นหรือรีบด่วนจะใช้ ใบลาที่มีข้อความไม่ครบถ้วนตามแบบหรือจะลาโดยวิธีการอย่างอื่นก็ได้ แต่ต้องส่งใบลาตามแบบในวันแรก ที่มาปฏิบัติราชการ

ส่วนราชการอาจนำระบบอิเล็กทรอนิกส์มาประยุกต์ใช้ในการเสนอใบลา อนุญาตให้ลา และยกเลิกวันลา สำหรับการลาป่วย ลาพักผ่อน หรือลากิจส่วนตัวซึ่งมิใช่ลากิจส่วนตัวเพื่อเลี้ยงดูบุตร ตามข้อ ๒๒ ก็ได้ ทั้งนี้ ระบบอิเล็กทรอนิกส์ดังกล่าวจะต้องเป็นระบบที่มีความปลอดภัย รัดกุม สามารถตรวจสอบตัวบุคคล และเก็บข้อมูลเกี่ยวกับการลาเป็นหลักฐานในราชการได้

ข้อ ๑๓ ข้าราชการซึ่งประสงค์จะไปต่างประเทศในระหว่างการลาตามระเบียบนี้ หรือในระหว่าง วันหยุดราชการ ให้เสนอขออนุญาตต่อผู้บังคับบัญชาตามลำดับจนถึงหัวหน้าส่วนราชการขึ้นตรงหรือ หัวหน้าส่วนราชการ

ในกรณีที่ข้าราชการตามวรรคหนึ่งเป็นหัวหน้าส่วนราชการขึ้นตรงให้เสนอขออนุญาต ต่อรัฐมนตรีเจ้าสังกัด ถ้าเป็นหัวหน้าส่วนราชการให้เสนอขออนุญาตต่อปลัดกระทรวงหรือหัวหน้า ส่วนราชการขึ้นตรง แล้วแต่กรณี

การอนุญาตของหัวหน้าส่วนราชการตามวรรคหนึ่ง เมื่ออนุญาตแล้วให้รายงานปลัดกระทรวง หรือหัวหน้าส่วนราชการขึ้นตรง แล้วแต่กรณี ทราบด้วย

ข้อ ๑๔ การขออนุญาตไปต่างประเทศซึ่งอยู่ติดเขตแดนประเทศไทย ให้ผู้ว่าราชการจังหวัด และนายอำเภอในท้องที่ที่มีอาณาเขตติดต่อกับประเทศนั้นมีอำนาจอนุญาตให้ข้าราชการในราชการ บริหารส่วนภูมิภาคในสังกัดจังหวัดหรืออำเภอนั้น ๆ ไปประเทศนั้นได้ครั้งหนึ่งไม่เกิน ๗ วัน และ ๓ วัน ตามลำดับ

ข้อ ๑๕ ข้าราชการผู้ใดไม่สามารถมาปฏิบัติราชการได้อันเนื่องมาจากเหตุการณ์พิเศษซึ่งเกิดขึ้น กับบุคคลทั่วไปในท้องที่นั้น หรือเหตุการณ์พิเศษซึ่งเกิดขึ้นกับข้าราชการผู้นั้นและมีได้เกิดจากความประมาท เลินเล่อหรือความผิดของข้าราชการผู้นั้นเอง โดยเหตุการณ์พิเศษดังกล่าวร้ายแรงจนเป็นเหตุขัดขวาง ทำให้ไม่สามารถมาปฏิบัติราชการ ณ สถานที่ตั้งตามปกติ ให้ข้าราชการผู้นั้นรับรายงานเหตุการณ์ ที่เกิดขึ้นรวมทั้งอุปสรรคขัดขวางที่ทำให้มาปฏิบัติราชการไม่ได้ต่อผู้บังคับบัญชาตามลำดับจนถึงหัวหน้า ส่วนราชการขึ้นตรงหรือหัวหน้าส่วนราชการทันทีในวันแรกที่มาปฏิบัติราชการ

ในกรณีที่ข้าราชการตามวรรคหนึ่งเป็นหัวหน้าส่วนราชการขึ้นตรงให้รายงานต่อรัฐมนตรี เจ้าสังกัด ถ้าเป็นหัวหน้าส่วนราชการให้รายงานต่อปลัดกระทรวงหรือหัวหน้าส่วนราชการขึ้นตรง แล้วแต่กรณี

ในกรณีที่รัฐมนตรีเจ้าสังกัด ปลัดกระทรวง หัวหน้าส่วนราชการขึ้นตรง หรือหัวหน้าส่วนราชการ เห็นว่าการที่ข้าราชการผู้นั้นไม่สามารถมาปฏิบัติราชการได้เป็นเพราะพฤติการณ์พิเศษตามวรรคหนึ่ง ให้สั่งให้การหยุดราชการของข้าราชการผู้นั้นไม่นับเป็นวันลาตามจำนวนวันที่ไม่มาปฏิบัติราชการได้ อันเนื่องมาจากพฤติการณ์พิเศษดังกล่าว ถ้าเห็นว่าไม่เป็นพฤติการณ์พิเศษ ให้ถือว่าวันที่ข้าราชการ ผู้นั้นไม่มาปฏิบัติราชการเป็นวันลาอีกส่วนตัว

ข้อ ๑๖ การให้ได้รับเงินเดือนระหว่างการลา ให้เป็นไปตามพระราชกฤษฎีกาเกี่ยวกับการจ่ายเงินเดือน เงินปี บำเหน็จ บำนาญ และเงินอื่นในลักษณะเดียวกัน

หมวด ๒

ประเภทการลา

ข้อ ๑๗ การลาแบ่งออกเป็น ๑๑ ประเภท ดังต่อไปนี้

- (๑) การลาป่วย
- (๒) การลาคลอดบุตร
- (๓) การลาไปช่วยเหลือภริยาที่คลอดบุตร
- (๔) การลากิจส่วนตัว
- (๕) การลาพักผ่อน
- (๖) การลาอุปสมบทหรือการลาไปประกอบพิธีฮัจย์
- (๗) การลาเข้ารับการตรวจเลือกหรือเข้ารับการเตรียมพล
- (๘) การลาไปศึกษา ฝึกอบรม ปฏิบัติการวิจัย หรือดูงาน
- (๙) การลาไปปฏิบัติงานในองค์การระหว่างประเทศ
- (๑๐) การลาติดตามคู่สมรส
- (๑๑) การลาไปฟื้นฟูสมรรถภาพด้านอาชีพ

ส่วนที่ ๑

การลาป่วย

ข้อ ๑๘ ข้าราชการซึ่งประสงค์จะลาป่วยเพื่อรักษาตัว ให้เสนอหรือจัดส่งใบลาต่อผู้บังคับบัญชา ตามลำดับจนถึงผู้มีอำนาจอนุญาตก่อนหรือในวันที่ลา เว้นแต่ในกรณีจำเป็น จะเสนอหรือจัดส่งใบลา ในวันแรกที่มาปฏิบัติราชการก็ได้

ในกรณีที่ข้าราชการผู้ขอลามีอาการป่วยจนไม่สามารถจะลงชื่อในใบลาได้ จะให้ผู้อื่นลาแทนก็ได้ แต่เมื่อสามารถลงชื่อได้แล้ว ให้เสนอหรือจัดส่งใบลาโดยเร็ว

การลาป่วยตั้งแต่ ๓๐ วันขึ้นไป ต้องมีใบรับรองของแพทย์ซึ่งเป็นผู้ที่ได้ขึ้นทะเบียนและ
รับใบอนุญาตเป็นผู้ประกอบวิชาชีพเวชกรรมแนบไปกับใบลาด้วย ในกรณีจำเป็นหรือเห็นสมควร
ผู้มีอำนาจอนุญาตจะสั่งให้ใช้ใบรับรองของแพทย์อื่นซึ่งผู้มีอำนาจอนุญาตเห็นชอบแทนก็ได้

การลาป่วยไม่ถึง ๓๐ วัน ไม่ว่าจะเป็นการลาครั้งเดียวหรือหลายครั้งติดต่อกัน ถ้าผู้มีอำนาจ
อนุญาตเห็นสมควร จะสั่งให้มีใบรับรองของแพทย์ตามวรรคสามประกอบใบลา หรือสั่งให้ผู้ลาไปรับ
การตรวจจากแพทย์ของทางราชการเพื่อประกอบการพิจารณาอนุญาตก็ได้

ส่วนที่ ๒

การลาคลอดบุตร

ข้อ ๑๙ ข้าราชการซึ่งประสงค์จะลาคลอดบุตร ให้เสนอหรือจัดส่งใบลาต่อผู้บังคับบัญชา
ตามลำดับจนถึงผู้มีอำนาจอนุญาตก่อนหรือในวันที่ลา เว้นแต่ไม่สามารถจะลงชื่อในใบลาได้ จะให้ผู้อื่น
ลาแทนก็ได้ แต่เมื่อสามารถลงชื่อได้แล้ว ให้เสนอหรือจัดส่งใบลาโดยเร็ว โดยไม่ต้องมีใบรับรอง
ของแพทย์

การลาคลอดบุตรจะลาในวันที่คลอด ก่อน หรือหลังวันที่คลอดบุตรก็ได้ แต่เมื่อรวมวันลาแล้ว
ต้องไม่เกิน ๙๐ วัน

ข้าราชการที่ได้รับอนุญาตให้ลาคลอดบุตร และได้หยุดราชการไปแล้ว แต่ไม่ได้คลอดบุตร
ตามกำหนด หากประสงค์จะขอยกเลิกวันลาคลอดบุตรที่หยุดไป ให้ผู้มีอำนาจอนุญาตอนุญาตให้ยกเลิก
วันลาคลอดบุตรได้ โดยให้ถือว่าวันที่ได้หยุดราชการไปแล้วเป็นวันลากิจส่วนตัว

การลาคลอดบุตรคาบเกี่ยวกับการลาประเภทใดซึ่งยังไม่ครบกำหนดวันลาของการลาประเภทนั้น
ให้ถือว่าการลาประเภทนั้นสิ้นสุดลง และให้นับเป็นการลาคลอดบุตรตั้งแต่วันเริ่มวันลาคลอดบุตร

ส่วนที่ ๓

การลาไปช่วยเหลือภริยาที่คลอดบุตร

ข้อ ๒๐ ข้าราชการซึ่งประสงค์จะลาไปช่วยเหลือภริยาโดยชอบด้วยกฎหมายที่คลอดบุตร
ให้เสนอหรือจัดส่งใบลาต่อผู้บังคับบัญชาตามลำดับจนถึงผู้มีอำนาจอนุญาตก่อนหรือในวันที่ลาภายใน
๙๐ วัน นับแต่วันที่คลอดบุตร และให้มีสิทธิลาไปช่วยเหลือภริยาที่คลอดบุตรครั้งหนึ่งติดต่อกันได้
ไม่เกิน ๑๕ วันทำการ

ผู้มีอำนาจอนุญาตตามวรรคหนึ่งอาจให้แสดงหลักฐานประกอบการพิจารณาอนุญาตด้วยก็ได้

ส่วนที่ ๔
การลากิจส่วนตัว

ข้อ ๒๑ ข้าราชการซึ่งประสงค์จะลากิจส่วนตัว ให้เสนอหรือจัดส่งใบลาต่อผู้บังคับบัญชาตามลำดับจนถึงผู้มีอำนาจอนุญาต และเมื่อได้รับอนุญาตแล้วจึงจะหยุดราชการได้ เว้นแต่มีเหตุจำเป็นไม่สามารถรออนุญาตได้ทัน จะเสนอหรือจัดส่งใบลาพร้อมระบุเหตุจำเป็นไว้ แล้วหยุดราชการไปก่อนก็ได้ แต่จะต้องชี้แจงเหตุผลให้ผู้มีอำนาจอนุญาตทราบโดยเร็ว

ในกรณีมีเหตุพิเศษที่ไม่อาจเสนอหรือจัดส่งใบลาก่อนตามวรรคหนึ่งได้ ให้เสนอหรือจัดส่งใบลาพร้อมทั้งเหตุผลความจำเป็นต่อผู้บังคับบัญชาตามลำดับจนถึงผู้มีอำนาจอนุญาตทันทีในวันแรกที่มาปฏิบัติราชการ

ข้อ ๒๒ ข้าราชการที่ลาคลอดบุตรตามข้อ ๑๙ แล้ว หากประสงค์จะลากิจส่วนตัวเพื่อเลี้ยงดูบุตรให้มีสิทธิลาต่อเนื่องจากการลาคลอดบุตรได้ไม่เกิน ๑๕๐ วันทำการ

ส่วนที่ ๕
การลาพักผ่อน

ข้อ ๒๓ ข้าราชการมีสิทธิลาพักผ่อนประจำปีในปีงบประมาณหนึ่งได้ ๑๐ วันทำการ เว้นแต่ข้าราชการดังต่อไปนี้ไม่มีสิทธิลาพักผ่อนประจำปีในปีที่ได้รับบรรจุเข้ารับราชการยังไม่ถึง ๖ เดือน

(๑) ผู้ซึ่งได้รับบรรจุเข้ารับราชการเป็นข้าราชการครั้งแรก

(๒) ผู้ซึ่งลาออกจากราชการเพราะเหตุส่วนตัว แล้วต่อมาได้รับบรรจุเข้ารับราชการอีก

(๓) ผู้ซึ่งลาออกจากราชการเพื่อดำรงตำแหน่งทางการเมืองหรือเพื่อสมัครรับเลือกตั้งแล้วต่อมาได้รับบรรจุเข้ารับราชการอีกหลัง ๖ เดือน นับแต่วันออกจากราชการ

(๔) ผู้ซึ่งถูกสั่งให้ออกจากราชการในกรณีอื่น นอกจากกรณีไปรับราชการทหารตามกฎหมายว่าด้วยการรับราชการทหาร และกรณีไปปฏิบัติงานใด ๆ ตามความประสงค์ของทางราชการ แล้วต่อมาได้รับบรรจุเข้ารับราชการอีก

ข้อ ๒๔ ถ้าในปีใดข้าราชการผู้ใดมิได้ลาพักผ่อนประจำปี หรือลาพักผ่อนประจำปีแล้วแต่ไม่ครบ ๑๐ วันทำการ ให้สะสมวันที่ยังมิได้ลาในปีนั้นรวมเข้ากับปีต่อ ๆ ไปได้ แต่วันลาพักผ่อนสะสมรวมกับวันลาพักผ่อนในปีปัจจุบันจะต้องไม่เกิน ๒๐ วันทำการ

สำหรับผู้ที่ได้รับราชการติดต่อกันมาแล้วไม่น้อยกว่า ๑๐ ปี ให้มีสิทธินำวันลาพักผ่อนสะสมรวมกับวันลาพักผ่อนในปีปัจจุบันได้ไม่เกิน ๓๐ วันทำการ

ข้อ ๒๕ ให้ข้าราชการที่ประจำการในต่างประเทศในเมืองที่กำลังพัฒนาซึ่งตั้งอยู่ในภูมิภาค แอฟริกา ลาตินอเมริกา และอเมริกากลาง หรือเมืองที่มีความเป็นอยู่ยากลำบาก เมืองที่มีภาวะความเป็นอยู่ไม่ปกติ และเมืองที่มีสถานการณ์พิเศษ มีสิทธิลาพักผ่อนประจำปีในปีหนึ่งได้เพิ่มขึ้นอีก ๑๐ วันทำการ สำหรับวันลาตามข้อนี้มีให้นำวันที่ยังมิได้ลาในปีนั้นรวมเข้ากับปีต่อไป

การกำหนดรายชื่อเมืองตามวรรคหนึ่ง ให้เป็นไปตามที่ปลัดสำนักนายกรัฐมนตรีประกาศ กำหนดอย่างน้อยปีละหนึ่งครั้ง

ข้อ ๒๖ ข้าราชการซึ่งประสงค์จะลาพักผ่อน ให้เสนอหรือจัดส่งใบลาต่อผู้บังคับบัญชา ตามลำดับจนถึงผู้มีอำนาจอนุญาต และเมื่อได้รับอนุญาตแล้วจึงจะหยุดราชการได้

ข้อ ๒๗ การอนุญาตให้ลาพักผ่อน ผู้มีอำนาจอนุญาตจะอนุญาตให้ลาครั้งเดียวหรือหลายครั้ง ก็ได้ โดยมีให้เสียหายแก่ราชการ

ข้อ ๒๘ ข้าราชการประเภทใดที่ปฏิบัติงานในสถานศึกษาและมีวันหยุดภาคการศึกษา หากได้หยุดราชการตามวันหยุดภาคการศึกษาเกินกว่าวันลาพักผ่อนตามระเบียบนี้ ไม่มีสิทธิลาพักผ่อนตามที่กำหนดไว้ในส่วนนี้

ส่วนที่ ๖

การลาอุปสมบทหรือการลาไปประกอบพิธีฮัจย์

ข้อ ๒๙ ข้าราชการซึ่งประสงค์จะลาอุปสมบทในพระพุทธศาสนา หรือข้าราชการที่นับถือศาสนาอิสลามซึ่งประสงค์จะลาไปประกอบพิธีฮัจย์ ณ เมืองเมกกะ ประเทศซาอุดีอาระเบีย ให้เสนอหรือจัดส่งใบลาต่อผู้บังคับบัญชาตามลำดับจนถึงผู้มีอำนาจพิจารณาหรืออนุญาตก่อนวันอุปสมบทหรือก่อนวันเดินทางไปประกอบพิธีฮัจย์ไม่น้อยกว่า ๖๐ วัน

ในกรณีมีเหตุพิเศษไม่อาจเสนอหรือจัดส่งใบลาก่อนตามวรรคหนึ่ง ให้ชี้แจงเหตุผลความจำเป็นประกอบการลา และให้อยู่ในดุลพินิจของผู้มีอำนาจพิจารณาหรืออนุญาตที่จะพิจารณาให้ลาหรือไม่ก็ได้

ข้อ ๓๐ ข้าราชการที่ได้รับพระราชทานพระบรมราชานุญาตให้ลาอุปสมบทหรือได้รับอนุญาตให้ลาไปประกอบพิธีฮัจย์ตามข้อ ๒๙ แล้ว จะต้องอุปสมบทหรือออกเดินทางไปประกอบพิธีฮัจย์ภายใน ๑๐ วันนับแต่วันเริ่มลา และจะต้องกลับมารายงานตัวเข้าปฏิบัติราชการภายใน ๕ วันนับแต่วันที่ลาสิกขาหรือวันที่เดินทางกลับถึงประเทศไทยหลังจากการเดินทางไปประกอบพิธีฮัจย์ ทั้งนี้ จะต้องนับรวมอยู่ในระยะเวลาที่ได้รับอนุญาตการลา

ข้าราชการที่ได้รับพระราชทานพระบรมราชานุญาตให้ลาอุปสมบทหรือได้รับอนุญาตให้ลาไปประกอบพิธีฮัจย์ และได้หยุดราชการไปแล้ว หากปรากฏว่ามีปัญหาอุปสรรคทำให้ไม่สามารถอุปสมบทหรือไปประกอบพิธีฮัจย์ตามที่ขอลาไว้ เมื่อได้รายงานตัวกลับเข้าปฏิบัติราชการตามปกติและขอยกเลิกวันลา ให้ผู้มีอำนาจตามข้อ ๒๙ พิจารณาหรืออนุญาตให้ยกเลิกวันลาอุปสมบทหรือไปประกอบพิธีฮัจย์โดยให้ถือว่าวันที่ได้หยุดราชการไปแล้วเป็นวันลาอีกส่วนตัว

ส่วนที่ ๗

การลาเข้ารับการตรวจเลือกหรือเข้ารับการเตรียมพล

ข้อ ๓๑ ข้าราชการที่ได้รับหมายเรียกเข้ารับการตรวจเลือก ให้รายงานลาต่อผู้บังคับบัญชา ก่อนวันเข้ารับการตรวจเลือกไม่น้อยกว่า ๔๘ ชั่วโมง ส่วนข้าราชการที่ได้รับหมายเรียกเข้ารับการเตรียมพลให้รายงานลาต่อผู้บังคับบัญชาภายใน ๔๘ ชั่วโมงนับแต่เวลารับหมายเรียกเป็นต้นไป และให้ไปเข้ารับการตรวจเลือก หรือเข้ารับการเตรียมพลตามวันเวลาในหมายเรียกนั้นโดยไม่ต้องรอรับคำสั่งอนุญาต และให้ผู้บังคับบัญชาเสนอรายงานลาไปตามลำดับจนถึงหัวหน้าส่วนราชการขึ้นตรง หรือหัวหน้าส่วนราชการ

ในกรณีที่ข้าราชการตามวรรคหนึ่งเป็นหัวหน้าส่วนราชการขึ้นตรงให้รายงานลาต่อรัฐมนตรีเจ้าสังกัด ถ้าเป็นหัวหน้าส่วนราชการให้รายงานลาต่อปลัดกระทรวงหรือหัวหน้าส่วนราชการขึ้นตรงแล้วแต่กรณี

ข้อ ๓๒ เมื่อข้าราชการที่ลาขึ้นพ้นจากการเข้ารับการตรวจเลือกหรือเข้ารับการเตรียมพลแล้ว ให้มารายงานตัวกลับเข้าปฏิบัติราชการตามปกติต่อผู้บังคับบัญชาภายใน ๗ วัน เว้นแต่กรณีที่มีเหตุจำเป็น ปลัดกระทรวง หัวหน้าส่วนราชการขึ้นตรง หัวหน้าส่วนราชการ หรือรัฐมนตรีเจ้าสังกัดตามข้อ ๓๑ อาจขยายเวลาให้ได้แต่รวมแล้วไม่เกิน ๑๕ วัน

ส่วนที่ ๘

การลาไปศึกษา ฝึกอบรม ปฏิบัติการวิจัย หรือดูงาน

ข้อ ๓๓ ข้าราชการซึ่งประสงค์จะลาไปศึกษา ฝึกอบรม ปฏิบัติการวิจัย หรือดูงาน ในประเทศหรือต่างประเทศ ให้เสนอหรือจัดส่งใบลาต่อผู้บังคับบัญชาตามลำดับจนถึงหัวหน้าส่วนราชการ ยกเว้นผู้ว่าราชการจังหวัด หรือหัวหน้าส่วนราชการขึ้นตรง แล้วแต่กรณี เพื่อพิจารณาอนุญาต

การอนุญาตของหัวหน้าส่วนราชการตามวรรคหนึ่ง เมื่ออนุญาตแล้วให้รายงานปลัดกระทรวง หรือหัวหน้าส่วนราชการขึ้นตรง แล้วแต่กรณี ทราบด้วย

ในกรณีที่ข้าราชการตามวรรคหนึ่งเป็นหัวหน้าส่วนราชการขึ้นตรงให้เสนอหรือจัดส่งใบลาต่อรัฐมนตรีเจ้าสังกัด ถ้าเป็นหัวหน้าส่วนราชการให้เสนอหรือจัดส่งใบลาต่อปลัดกระทรวงหรือหัวหน้าส่วนราชการขึ้นตรง แล้วแต่กรณี เพื่อพิจารณาอนุญาต

ส่วนที่ ๙

การลาไปปฏิบัติงานในองค์การระหว่างประเทศ

ข้อ ๓๔ ข้าราชการซึ่งประสงค์จะลาไปปฏิบัติงานในองค์การระหว่างประเทศ ให้เสนอหรือจัดส่งใบลาต่อผู้บังคับบัญชาตามลำดับจนถึงรัฐมนตรีเจ้าสังกัดเพื่อพิจารณาอนุญาต โดยถือปฏิบัติ ตามหลักเกณฑ์ที่กำหนดไว้ในพระราชกฤษฎีกาเกี่ยวกับการกำหนดหลักเกณฑ์การส่งให้ข้าราชการไปทำการซึ่งให้นับเวลาระหว่างนั้นเหมือนเต็มเวลาราชการ

ข้อ ๓๕ ข้าราชการที่ลาไปปฏิบัติงานในองค์การระหว่างประเทศที่มีระยะเวลาไม่เกิน ๑ ปี เมื่อปฏิบัติงานแล้วเสร็จ ให้รายงานตัวเข้าปฏิบัติหน้าที่ราชการภายใน ๑๕ วัน นับแต่วันครบกำหนดเวลาและให้รายงานผลเกี่ยวกับการลาไปปฏิบัติงานให้รัฐมนตรีเจ้าสังกัดทราบภายใน ๓๐ วัน นับแต่วันที่กลับมาปฏิบัติหน้าที่ราชการ

การรายงานผลเกี่ยวกับการลาไปปฏิบัติงานตามวรรคหนึ่ง ให้ใช้แบบรายงานตามที่กำหนดไว้ท้ายระเบียบนี้

ส่วนที่ ๑๐

การลาติดตามคู่สมรส

ข้อ ๓๖ ข้าราชการซึ่งประสงค์จะลาติดตามคู่สมรส ให้เสนอหรือจัดส่งใบลาต่อผู้บังคับบัญชา ตามลำดับจนถึงปลัดกระทรวงหรือหัวหน้าส่วนราชการขึ้นตรง แล้วแต่กรณี เพื่อพิจารณาอนุญาตให้ลาได้ไม่เกิน ๒ ปี และในกรณีจำเป็นอาจอนุญาตให้ลาต่อได้อีก ๒ ปี แต่เมื่อรวมแล้วต้องไม่เกิน ๔ ปี ถ้าเกิน ๔ ปีให้ลาออกจากราชการ

ในกรณีที่ข้าราชการตามวรรคหนึ่งเป็นปลัดกระทรวง หรือหัวหน้าส่วนราชการขึ้นตรงให้เสนอหรือจัดส่งใบลาต่อรัฐมนตรีเจ้าสังกัด

ข้อ ๓๗ การพิจารณาอนุญาตให้ข้าราชการลาติดตามคู่สมรส ผู้มีอำนาจอนุญาตจะอนุญาตให้ลาครั้งเดียวหรือหลายครั้งก็ได้โดยมิให้เสียหายแก่ราชการ แต่เมื่อรวมแล้วจะต้องไม่เกินระยะเวลาตามที่กำหนดในข้อ ๓๖ และจะต้องเป็นกรณีที่คู่สมรสอยู่ปฏิบัติหน้าที่ราชการ หรือปฏิบัติงานในต่างประเทศเป็นระยะเวลาติดต่อกัน ไม่ว่าจะอยู่ปฏิบัติหน้าที่ราชการหรือปฏิบัติงานในประเทศเดียวกันหรือไม่

ข้อ ๓๘ ข้าราชการที่ได้ลาติดตามคู่สมรสครบกำหนดระยะเวลาตามข้อ ๓๖ ในระหว่างเวลาที่คู่สมรสอยู่ปฏิบัติหน้าที่ราชการหรือปฏิบัติงานในต่างประเทศติดต่อกันคราวหนึ่งแล้ว ไม่มีสิทธิขอลาติดตามคู่สมรสอีก เว้นแต่คู่สมรสจะได้กลับมาปฏิบัติหน้าที่ราชการหรือปฏิบัติงานประจำในประเทศไทย แล้วต่อมาได้รับคำสั่งให้ไปปฏิบัติหน้าที่ราชการหรือไปปฏิบัติงานในต่างประเทศอีก จึงจะมีสิทธิขอลาติดตามคู่สมรสตามข้อ ๓๖ ได้ใหม่

ส่วนที่ ๑๑

การลาไปฟื้นฟูสมรรถภาพด้านอาชีพ

ข้อ ๓๙ ข้าราชการผู้ใดได้รับอันตรายหรือการป่วยเจ็บเพราะเหตุปฏิบัติราชการในหน้าที่ หรือถูกประทุษร้ายเพราะเหตุกระทำการตามหน้าที่ จนทำให้ตกเป็นผู้ทุพพลภาพหรือพิการ หากข้าราชการผู้นั้นประสงค์จะลาไปเข้ารับการศึกษาหรือการฟื้นฟูสมรรถภาพที่จำเป็นต่อการปฏิบัติหน้าที่ราชการ หรือที่จำเป็นต่อการประกอบอาชีพ แล้วแต่กรณี มีสิทธิลาไปฟื้นฟูสมรรถภาพด้านอาชีพครั้งหนึ่งได้ตามระยะเวลาที่กำหนดไว้ในหลักสูตรที่ประสงค์จะลา แต่ไม่เกิน ๑๒ เดือน

ข้าราชการที่ได้รับอันตรายหรือการป่วยเจ็บจนทำให้ตกเป็นผู้ทุพพลภาพหรือพิการเพราะเหตุอื่น นอกจากที่กำหนดในวรรคหนึ่ง และผู้มีอำนาจสั่งบรรจุพิจารณาแล้วเห็นว่ายังสามารถรับราชการต่อไปได้ หากข้าราชการผู้นั้นประสงค์จะลาไปเข้ารับการศึกษาหลักสูตรเกี่ยวกับการฟื้นฟูสมรรถภาพที่จำเป็น ต่อการปฏิบัติหน้าที่ราชการ ให้ผู้มีอำนาจพิจารณาหรืออนุญาตพิจารณาให้ลาไปฟื้นฟูสมรรถภาพ ด้านอาชีพดังกล่าวครั้งหนึ่งได้ตามระยะเวลาที่กำหนดไว้ในหลักสูตรที่ประสงค์จะลา แต่ไม่เกิน ๑๒ เดือน

หลักสูตรตามวรรคหนึ่งและวรรคสองต้องเป็นหลักสูตรที่ส่วนราชการ หน่วยงานอื่นของรัฐ องค์กรการกุศลอื่นเป็นสาธารณะหรือสถาบันที่ได้รับการรับรองจากหน่วยงานของทางราชการ เป็นผู้จัด หรือร่วมจัด

ข้อ ๔๐ ข้าราชการซึ่งประสงค์จะลาไปฟื้นฟูสมรรถภาพด้านอาชีพตามข้อ ๓๙ ให้เสนอหรือ จัดส่งใบลาต่อผู้บังคับบัญชาตามลำดับจนถึงผู้มีอำนาจพิจารณาหรืออนุญาตพร้อมแสดงหลักฐานเกี่ยวกับ หลักสูตรที่ประสงค์จะลา และเอกสารที่เกี่ยวข้อง (ถ้ามี) เพื่อพิจารณาอนุญาต และเมื่อได้รับอนุญาตแล้ว จึงจะหยุดราชการเพื่อไปฟื้นฟูสมรรถภาพด้านอาชีพได้

หมวด ๓

การลาของข้าราชการการเมือง

ข้อ ๔๑ การลาทุกประเภทและการไปต่างประเทศของนายกรัฐมนตรี ให้อยู่ในดุลพินิจ ของนายกรัฐมนตรี และแจ้งให้คณะรัฐมนตรีทราบ

ข้อ ๔๒ การลาทุกประเภทและการไปต่างประเทศของข้าราชการการเมือง ให้เป็นอำนาจ ของนายกรัฐมนตรีในฐานะหัวหน้ารัฐบาล หรือในฐานะรัฐมนตรีเจ้าสังกัด รองนายกรัฐมนตรี หรือรัฐมนตรีเจ้าสังกัด แล้วแต่กรณี เป็นผู้พิจารณาอนุญาต

ข้อ ๔๓ การลาทุกประเภทและการไปต่างประเทศของข้าราชการการเมืองกรุงเทพมหานคร ซึ่งเป็นข้าราชการการเมืองตามกฎหมายว่าด้วยระเบียบข้าราชการการเมือง ให้เป็นอำนาจของผู้ว่าราชการ กรุงเทพมหานครหรือประธานสภากรุงเทพมหานคร แล้วแต่กรณี เป็นผู้พิจารณาอนุญาต

ประกาศ ณ วันที่ ๑๑ มกราคม พ.ศ. ๒๕๕๕

ยิ่งลักษณ์ ชินวัตร

นายกรัฐมนตรี

ตารางหมายเลข ๑
การลาของข้าราชการพลเรือน

ผู้มีอำนาจพิจารณาหรืออนุญาต	ผู้ลา	ประเภทการลา													
		วันอนุญาตครั้งหนึ่งไม่เกิน		ลาตลอดบุตร	ลาไปช่วยเหลือภริยาที่คลอดบุตร	ลาพักผ่อน	ลาอุปสมบทหรือลาไปประกอบพิธีฮัจย์	ลาเข้ารับการตรวจเลือกหรือเข้ารับการศึกษาเตรียมพล	ลาศึกษาฝึกอบรบฯ		ลาไปปฏิบัติงานในองค์การระหว่างประเทศ	ลาติดตามคู่สมรส	ลาไปฟื้นฟูสมรรถภาพด้านอาชีพ		
		ลาป่วย	ลากิจส่วนตัว						ต่างประเทศ	ในประเทศ					
นายกรัฐมนตรีในฐานะรัฐมนตรีเจ้าสังกัดหรือรัฐมนตรีเจ้าสังกัด	ข้าราชการทุกตำแหน่งในสังกัด	✓ (ตามที่เห็นสมควร)	✓ (ตามที่เห็นสมควร)	✓	✓	✓	✓	✓	✓	✓	✓	✓	✓	✓	(๑๒ เดือน)
ปลัดกระทรวง	ข้าราชการทุกตำแหน่งในสังกัด	✓ (ตามที่เห็นสมควร)	✓ (ตามที่เห็นสมควร)	✓	✓	✓	✓	✓	✓	✓	✓	-	✓	✓	(๑๒ เดือน)
หัวหน้าส่วนราชการขึ้นตรง	ข้าราชการทุกตำแหน่งในสังกัด	✓ (ตามที่เห็นสมควร)	✓ (ตามที่เห็นสมควร)	✓	✓	✓	✓	✓	✓	✓	✓	-	✓	✓	(๑๒ เดือน)
หัวหน้าส่วนราชการ (ยกเว้นผู้ว่าราชการจังหวัด)	ข้าราชการทุกตำแหน่งในสังกัด	✓ (๑๒๐ วัน)	✓ (๔๕ วัน)	✓	✓	✓	-	✓	✓	✓	✓	-	-	✓	(๖ เดือน)
ผู้ว่าราชการจังหวัด	ข้าราชการทุกตำแหน่งในสังกัด	✓ (๑๒๐ วัน)	✓ (๔๕ วัน)	✓	✓	✓	-	✓	-	-	-	-	-	-	-

ผู้มีอำนาจพิจารณาหรืออนุญาต	ผู้ลา	ประเภทการลา											
		วันอนุญาตครั้งหนึ่งไม่เกิน		ลาตลอดบุตร	ลาไปช่วยเหลือภริยาที่คลอดบุตร	ลาพักผ่อน	ลาอุปสมบทหรือลาไปประกอบพิธีฮัจญ์	ลาเข้ารับการตรวจเลือกหรือเข้ารับการเตรียมพล	ลาศึกษาฝึกอบรมฯ		ลาไปปฏิบัติงานในองค์การระหว่างประเทศ	ลาติดตามคู่สมรส	ลาไปฟื้นฟูสมรรถภาพด้านอาชีพ
		ลาป่วย	ลากิจส่วนตัว						ต่างประเทศ	ในประเทศ			
ผู้อำนวยการสำนัก/กอง หัวหน้าสำนัก/กอง เลขานุการกรม หัวหน้าส่วนราชการที่เรียกชื่ออย่างอื่นที่มีฐานะเทียบเท่าสำนัก/กอง หัวหน้าส่วนราชการประจำจังหวัด นายอำเภอ หรือปลัดอำเภอผู้เป็นหัวหน้าประจำกิ่งอำเภอ	ข้าราชการทุกตำแหน่งในสำนัก/กอง หรือเทียบเท่าสำนัก/กอง ส่วนราชการประจำจังหวัด อำเภอ หรือกิ่งอำเภอ	✓ (๖๐ วัน)	✓ (๓๐ วัน)	✓	-	✓	-	-	-	-	-	-	-
หัวหน้าส่วนราชการประจำอำเภอ	ข้าราชการทุกตำแหน่งในส่วนราชการประจำอำเภอ	✓ (๓๐ วัน)	✓ (๑๕ วัน)	-	-	-	-	-	-	-	-	-	-

หมายเหตุ : ✓ หมายถึง มีอำนาจพิจารณาหรืออนุญาตการลาประเภทนั้น

ผู้มีอำนาจพิจารณาหรืออนุญาต	ผู้ลา	ประเภทการลา											
		วันหยุดราชการครั้งหนึ่งไม่เกิน		ลาคลอดบุตร	ลาไปช่วยเหลือภริยาที่คลอดบุตร	ลาพักผ่อน	ลาอุปสมบทหรือลาไปประกอบพิธีฮัจญ์	ลาเข้ารับการตรวจเลือกหรือเข้ารับการเตรียมพล	ลาศึกษาฝึกอบรมฯ		ลาไปปฏิบัติงานในองค์การระหว่างประเทศ	ลาติดตามคู่สมรส	ลาไปฟื้นฟูสมรรถภาพด้านอาชีพ
		ลาป่วย	ลากิจส่วนตัว						ต่างประเทศ	ในประเทศ			
หัวหน้าภาควิชาหรือหัวหน้าหน่วยงานที่เรียกชื่ออย่างอื่นที่มีฐานะเทียบเท่าภาควิชา	ข้าราชการทุกตำแหน่งในสังกัด	✓ (๕๐ วัน)	✓ (๒๐ วัน)	✓	-	✓	-	-	-	-	-	-	-
หัวหน้าฝ่ายหรือหัวหน้าหน่วยงานที่เรียกชื่ออย่างอื่นที่มีฐานะเทียบเท่าฝ่าย	ข้าราชการทุกตำแหน่งในสังกัด	✓ (๓๐ วัน)	✓ (๑๕ วัน)	-	-	-	-	-	-	-	-	-	-

หมายเหตุ : ✓ หมายถึง มีอำนาจพิจารณาหรืออนุญาตการลาประเภทนั้น

ผู้มีอำนาจพิจารณาหรืออนุญาต	ผู้ลา	ประเภทการลา											
		วันอนุญาตครั้งหนึ่งไม่เกิน		ลาคลอดบุตร	ลาไปช่วยเหลือภริยา ที่คลอดบุตร	ลาพักผ่อน	ลาอุปสมบท หรือลาไปประกอบพิธีฮัจญ์	ลาเข้ารับการตรวจเลือด หรือเข้ารับการเตรียมพล	ลาศึกษา ฝึกอบรมฯ		ลาไปปฏิบัติงาน ในองค์การระหว่างประเทศ	ลาติดตามคู่สมรส	ลาไปฟื้นฟู สมรรถภาพด้านอาชีพ
		ลาป่วย	ลากิจส่วนตัว						ต่างประเทศ	ในประเทศ			
สารวัตรหัวหน้างาน	ข้าราชการตำรวจ ทุกตำแหน่งในสังกัด	✓ (๓๐ วัน)	✓ (๑๕ วัน)	-	-	-	-	-	-	-	-	-	-

หมายเหตุ : ✓ หมายถึง มีอำนาจพิจารณาหรืออนุญาตการลาประเภทนั้น

สำนักงานคณะกรรมการกฤษฎีกา

สำนักงานคณะกรรมการกฤษฎีกา สำนักงานพระราชกฤษฎีกากฤษฎีกา สำนักงานคณะกรรมการกฤษฎีกา
การจ่ายเงินเดือน เงินปี บำเหน็จ บำนาญ และเงินอื่นในลักษณะเดียวกัน
สำนักงานคณะกรรมการกฤษฎีกา พ.ศ. ๒๕๓๕ สำนักงานคณะกรรมการกฤษฎีกา

สำนักงานคณะกรรมการกฤษฎีกา สำนักงานคณะกรรมการกฤษฎีกา สำนักงานคณะกรรมการกฤษฎีกา
ภูมิพลอดุลยเดช ป.ร.
ให้ไว้ ณ วันที่ ๒๙ มีนาคม พ.ศ. ๒๕๓๕
สำนักงานคณะกรรมการกฤษฎีกา เป็นปีที่ ๔๗ ในรัชกาลปัจจุบัน สำนักงานคณะกรรมการกฤษฎีกา

สำนักงานคณะกรรมการกฤษฎีกา สำนักงานคณะกรรมการกฤษฎีกา สำนักงานคณะกรรมการกฤษฎีกา
พระบาทสมเด็จพระปรมินทรมหาภูมิพลอดุลยเดช มีพระบรมราชโองการโปรดเกล้า
ฯ ให้ประกาศว่า
สำนักงานคณะกรรมการกฤษฎีกา สำนักงานคณะกรรมการกฤษฎีกา สำนักงานคณะกรรมการกฤษฎีกา
โดยที่เป็นการสมควรปรับปรุงหลักเกณฑ์และวิธีการเกี่ยวกับการจ่ายเงินเดือน เงินปี
สำนักงานคณะกรรมการกฤษฎีกา สำนักงานคณะกรรมการกฤษฎีกา สำนักงานคณะกรรมการกฤษฎีกา
สำนักงานคณะกรรมการกฤษฎีกา สำนักงานคณะกรรมการกฤษฎีกา สำนักงานคณะกรรมการกฤษฎีกา
บำเหน็จ บำนาญ และเงินอื่นในลักษณะเดียวกัน

สำนักงานคณะกรรมการกฤษฎีกา สำนักงานคณะกรรมการกฤษฎีกา สำนักงานคณะกรรมการกฤษฎีกา
อาศัยอำนาจตามความในมาตรา ๑๗๕ ของรัฐธรรมนูญแห่งราชอาณาจักรไทยและ
มาตรา ๓ แห่งพระราชบัญญัติการกำหนดหลักเกณฑ์การจ่ายเงินบางประเภทตามงบประมาณรายจ่าย
พ.ศ. ๒๕๑๘ จึงทรงพระกรุณาโปรดเกล้าฯ ให้ตราพระราชกฤษฎีกาขึ้นไว้ ดังต่อไปนี้

สำนักงานคณะกรรมการกฤษฎีกา สำนักงานคณะกรรมการกฤษฎีกา สำนักงานคณะกรรมการกฤษฎีกา
มาตรา ๑ พระราชกฤษฎีกานี้เรียกว่า “พระราชกฤษฎีกาการจ่ายเงินเดือน เงินปี
สำนักงานคณะกรรมการกฤษฎีกา สำนักงานคณะกรรมการกฤษฎีกา สำนักงานคณะกรรมการกฤษฎีกา
บำเหน็จ บำนาญ และเงินอื่นในลักษณะเดียวกัน พ.ศ. ๒๕๓๕”

สำนักงานคณะกรรมการกฤษฎีกา สำนักงานคณะกรรมการกฤษฎีกา สำนักงานคณะกรรมการกฤษฎีกา
มาตรา ๒^๑ พระราชกฤษฎีกานี้ให้ใช้บังคับตั้งแต่วันถัดจากวันประกาศในราชกิจจานุ
สำนักงานคณะกรรมการกฤษฎีกา สำนักงานคณะกรรมการกฤษฎีกา สำนักงานคณะกรรมการกฤษฎีกา
นุเบกษาเป็นต้นไป

สำนักงานคณะกรรมการกฤษฎีกา สำนักงานคณะกรรมการกฤษฎีกา สำนักงานคณะกรรมการกฤษฎีกา
มาตรา ๓ ให้ยกเลิก
สำนักงานคณะกรรมการกฤษฎีกา สำนักงานคณะกรรมการกฤษฎีกา สำนักงานคณะกรรมการกฤษฎีกา
(๑) พระราชกฤษฎีกาการจ่ายเงินเดือน เงินปี บำเหน็จ บำนาญ และเงินอื่นใน
สำนักงานคณะกรรมการกฤษฎีกา สำนักงานคณะกรรมการกฤษฎีกา สำนักงานคณะกรรมการกฤษฎีกา
ลักษณะเดียวกัน พ.ศ. ๒๕๒๒
(๒) พระราชกฤษฎีกาการจ่ายเงินเดือน เงินปี บำเหน็จ บำนาญ และเงินอื่นใน
สำนักงานคณะกรรมการกฤษฎีกา สำนักงานคณะกรรมการกฤษฎีกา สำนักงานคณะกรรมการกฤษฎีกา
ลักษณะเดียวกัน (ฉบับที่ ๒) พ.ศ. ๒๕๒๖
บรรดา กฎ ข้อบังคับ และระเบียบอื่นในส่วนที่มีบัญญัติไว้แล้วในพระราชกฤษฎีกานี้
หรือซึ่งขัดหรือแย้งกับบทแห่งพระราชกฤษฎีกานี้ ให้ใช้พระราชกฤษฎีกานี้แทน

สำนักงานคณะกรรมการกฤษฎีกา สำนักงานคณะกรรมการกฤษฎีกา สำนักงานคณะกรรมการกฤษฎีกา
มาตรา ๔ ในพระราชกฤษฎีกานี้
สำนักงานคณะกรรมการกฤษฎีกา สำนักงานคณะกรรมการกฤษฎีกา สำนักงานคณะกรรมการกฤษฎีกา
“เงินเดือน”^๒ หมายความว่า เงินเดือนและเงินอื่นที่มีกำหนดจ่ายเป็นรายเดือนจาก

สำนักงานคณะกรรมการกฤษฎีกา สำนักงานคณะกรรมการกฤษฎีกา สำนักงานคณะกรรมการกฤษฎีกา
^๑ ราชกิจจานุเบกษา เล่ม ๑๐๙/ตอนที่ ๓๒/หน้า ๒๕/๑ เมษายน ๒๕๓๕
สำนักงานคณะกรรมการกฤษฎีกา สำนักงานคณะกรรมการกฤษฎีกา สำนักงานคณะกรรมการกฤษฎีกา
มาตรา ๔ นิยามคำว่า “เงินเดือน” แก้ไขเพิ่มเติมโดยพระราชกฤษฎีกาการจ่ายเงินเดือน เงินปี
สำนักงานคณะกรรมการกฤษฎีกา สำนักงานคณะกรรมการกฤษฎีกา สำนักงานคณะกรรมการกฤษฎีกา
บำเหน็จ บำนาญ และเงินอื่นในลักษณะเดียวกัน (ฉบับที่ ๔) พ.ศ. ๒๕๔๙

เงินงบประมาณรายจ่ายประเภทบุคลากรที่จ่ายในลักษณะเงินเดือน

สำนักงานคณะกรรมการกฤษฎีกา “เงินปี” หมายความว่า เงินที่มีกำหนดจ่ายเป็นรายปีจากเงินงบประมาณรายจ่าย

หมวดเงินอุดหนุนของสำนักพระราชวัง

สำนักงานคณะกรรมการกฤษฎีกา “บำเหน็จ” หมายความว่า บำเหน็จตามกฎหมายว่าด้วยบำเหน็จบำนาญข้าราชการ

และหมายความรวมถึงเงินทดแทนข้าราชการวิสามัญตามระเบียบกระทรวงการคลังด้วย

สำนักงานคณะกรรมการกฤษฎีกา สำนักงานคณะกรรมการกฤษฎีกา สำนักงานคณะกรรมการกฤษฎีกา

สำนักงานคณะกรรมการกฤษฎีกา “บำนาญ” หมายความว่า บำนาญตามกฎหมายว่าด้วยบำเหน็จบำนาญข้าราชการ

และหมายความรวมถึงเบี้ยหวัดตามข้อบังคับกระทรวงกลาโหมด้วย

สำนักงานคณะกรรมการกฤษฎีกา “ข้าราชการ”^๓ หมายความว่า ข้าราชการตามกฎหมายว่าด้วยการนั้น และเพื่อ

สำนักงานคณะกรรมการกฤษฎีกา ประโยชน์ของมาตรา ๒๐ ให้หมายความถึงบุคคลอื่นซึ่งได้รับเงินเดือนจากเงินงบประมาณรายจ่าย

ประเภทบุคลากรที่จ่ายในลักษณะเงินเดือนด้วย

สำนักงานคณะกรรมการกฤษฎีกา “ปี” หมายความว่า ปีงบประมาณ

สำนักงานคณะกรรมการกฤษฎีกา มาตรา ๕ การเบิกจ่ายเงินเดือน เงินปี และเงินอื่นในลักษณะเดียวกัน ให้เป็นไป

ตามระเบียบปฏิบัติที่กระทรวงการคลังกำหนด

สำนักงานคณะกรรมการกฤษฎีกา สำนักงานคณะกรรมการกฤษฎีกา

สำนักงานคณะกรรมการกฤษฎีกา มาตรา ๖ ให้รัฐมนตรีว่าการกระทรวงการคลังรักษาการตามพระราชกฤษฎีกานี้

สำนักงานคณะกรรมการกฤษฎีกา ลักษณะ ๑ สำนักงานคณะกรรมการกฤษฎีกา

เงินเดือนและเงินอื่นที่จ่ายในลักษณะเงินเดือน

สำนักงานคณะกรรมการกฤษฎีกา สำนักงานคณะกรรมการกฤษฎีกา สำนักงานคณะกรรมการกฤษฎีกา

สำนักงานคณะกรรมการกฤษฎีกา หมวด ๑ สำนักงานคณะกรรมการกฤษฎีกา

การถือจ่ายเงินเดือน

สำนักงานคณะกรรมการกฤษฎีกา สำนักงานคณะกรรมการกฤษฎีกา สำนักงานคณะกรรมการกฤษฎีกา

สำนักงานคณะกรรมการกฤษฎีกา มาตรา ๗^๔ (ยกเลิก) สำนักงานคณะกรรมการกฤษฎีกา

สำนักงานคณะกรรมการกฤษฎีกา มาตรา ๘^๕ (ยกเลิก) สำนักงานคณะกรรมการกฤษฎีกา สำนักงานคณะกรรมการกฤษฎีกา

สำนักงานคณะกรรมการกฤษฎีกา สำนักงานคณะกรรมการกฤษฎีกา

มาตรา ๙ การจ่ายเงินเดือนของข้าราชการที่ได้เลื่อนเงินเดือนเพราะถึงแก่ความตาย

สำนักงานคณะกรรมการกฤษฎีกา เนื่องจากปฏิบัติหน้าที่ราชการ ให้จ่ายจากอัตราเงินเดือนที่ผู้นั้นครองอยู่ หรือเงินเดือนเหลือจ่ายหรือ

ให้โอนเงินหมวดอื่นมาตั้งจ่าย

สำนักงานคณะกรรมการกฤษฎีกา สำนักงานคณะกรรมการกฤษฎีกา

สำนักงานคณะกรรมการกฤษฎีกา ^๓ มาตรา ๔ นิยามคำว่า “ข้าราชการ” แก้ไขเพิ่มเติมโดยพระราชกฤษฎีกาการจ่ายเงินเดือน เงินปี บำเหน็จ บำนาญ และเงินอื่นในลักษณะเดียวกัน (ฉบับที่ ๔) พ.ศ. ๒๕๔๙

สำนักงานคณะกรรมการกฤษฎีกา ^๔ มาตรา ๗ ยกเลิกโดยพระราชกฤษฎีกาการจ่ายเงินเดือน เงินปี บำเหน็จ บำนาญ และเงินอื่นในลักษณะเดียวกัน (ฉบับที่ ๔) พ.ศ. ๒๕๔๙

สำนักงานคณะกรรมการกฤษฎีกา ^๕ มาตรา ๘ ยกเลิกโดยพระราชกฤษฎีกาการจ่ายเงินเดือน เงินปี บำเหน็จ บำนาญ และเงินอื่นในลักษณะเดียวกัน (ฉบับที่ ๔) พ.ศ. ๒๕๔๙

สำนักงานคณะกรรมการกฤษฎีกา

สำนักงานคณะกรรมการกฤษฎีกา

สำนักงานคณะกรรมการกฤษฎีกา

หมวด ๒

การจ่ายเงินเดือน

สำนักงานคณะกรรมการกฤษฎีกา

สำนักงานคณะกรรมการกฤษฎีกา

สำนักงานคณะกรรมการกฤษฎีกา

สำนักงานคณะกรรมการกฤษฎีกา

สำนักงานคณะกรรมการกฤษฎีกา

มาตรา ๑๐^๖ การจ่ายเงินเดือนข้าราชการ ให้เป็นไปตามหลักเกณฑ์และวิธีการที่

กรมบัญชีกลางกำหนด

สำนักงานคณะกรรมการกฤษฎีกา

สำนักงานคณะกรรมการกฤษฎีกา

สำนักงานคณะกรรมการกฤษฎีกา

มาตรา ๑๑ การจ่ายเงินเดือนข้าราชการซึ่งมีสิทธิได้รับเงินเดือนไม่เต็มเดือน ให้จ่ายตามส่วนของจำนวนวันที่มีสิทธิได้รับเงินเดือนในเดือนนั้น

สำนักงานคณะกรรมการกฤษฎีกา

สำนักงานคณะกรรมการกฤษฎีกา

สำนักงานคณะกรรมการกฤษฎีกา

มาตรา ๑๒ การจ่ายเงินเดือนข้าราชการกรณีบรรจุใหม่หรือกลับเข้ารับราชการใหม่ ให้จ่ายได้ตั้งแต่วันที่เริ่มเข้าปฏิบัติหน้าที่ราชการ

สำนักงานคณะกรรมการกฤษฎีกา

สำนักงานคณะกรรมการกฤษฎีกา

สำนักงานคณะกรรมการกฤษฎีกา

มาตรา ๑๓ การจ่ายเงินเดือนกรณีที่มีการเลื่อนชั้น เลื่อนระดับ หรือเลื่อนชั้นเงินเดือน ให้จ่ายได้ตั้งแต่วันที่ระบุในคำสั่งของผู้มีอำนาจสั่งเลื่อน

สำนักงานคณะกรรมการกฤษฎีกา

สำนักงานคณะกรรมการกฤษฎีกา

สำนักงานคณะกรรมการกฤษฎีกา

สำนักงานคณะกรรมการกฤษฎีกา

มาตรา ๑๔ การจ่ายเงินเดือนข้าราชการซึ่งได้รับแต่งตั้งให้ดำรงตำแหน่งใหม่ ให้เป็นไปตามคำสั่งของผู้มีอำนาจแต่งตั้ง ซึ่งต้องระบุด้วยว่าให้ได้รับเงินเดือนในอัตราใด และให้ขาดจากอัตราเงินเดือนเดิมไปรับอัตราเงินเดือนตำแหน่งใหม่หรือให้อัตราเงินเดือนเดิมไปตั้งจ่ายสำหรับตำแหน่งใหม่ตั้งแต่วันที่

สำนักงานคณะกรรมการกฤษฎีกา

สำนักงานคณะกรรมการกฤษฎีกา

สำนักงานคณะกรรมการกฤษฎีกา

มาตรา ๑๕ การจ่ายเงินเดือนในกรณีโอนข้าราชการ ให้จ่ายทางสังกัดใหม่และงดจ่ายเงินเดือนทางสังกัดเดิมตั้งแต่วันที่ระบุในคำสั่งของผู้มีอำนาจสั่งโอน

สำนักงานคณะกรรมการกฤษฎีกา

สำนักงานคณะกรรมการกฤษฎีกา

สำนักงานคณะกรรมการกฤษฎีกา

สำนักงานคณะกรรมการกฤษฎีกา

ในกรณีที่มีการจ่ายเงินเดือนทางสังกัดเดิมล่วงหน้าไป ให้เบิกเงินเดือนทางสังกัดใหม่ส่งใช้สังกัดเดิมโดยวิธีเบิกหักผลส่ง แล้วในเจ้าสังกัดใหม่แจ้งการเบิกหักผลส่งให้เจ้าสังกัดเดิมทราบ ห้ามมิให้เบิกเป็นตัวเงิน

สำนักงานคณะกรรมการกฤษฎีกา

สำนักงานคณะกรรมการกฤษฎีกา

สำนักงานคณะกรรมการกฤษฎีกา

สำนักงานคณะกรรมการกฤษฎีกา

มาตรา ๑๖ ข้าราชการที่ละทิ้งหน้าที่ราชการโดยไม่มีเหตุผลอันสมควรหรือหนีราชการ ห้ามมิให้จ่ายเงินเดือนสำหรับวันที่ละทิ้งหน้าที่ราชการหรือหนีราชการดังกล่าว

สำนักงานคณะกรรมการกฤษฎีกา

ข้าราชการที่มีได้มาปฏิบัติราชการในกรณีอื่น จะมีสิทธิได้รับเงินเดือนหรือไม่ ให้เป็นไปตามกฎหมายว่าด้วยการนั้น หรือตามที่อธิบดีกรมบัญชีกลางกำหนด แล้วแต่กรณี

สำนักงานคณะกรรมการกฤษฎีกา

สำนักงานคณะกรรมการกฤษฎีกา

สำนักงานคณะกรรมการกฤษฎีกา

มาตรา ๑๗ การจ่ายเงินเดือนของผู้ซึ่งถูกลงโทษตัดเงินเดือน ถ้าภายหลังผู้นั้นได้รับ

สำนักงานคณะกรรมการกฤษฎีกา

สำนักงานคณะกรรมการกฤษฎีกา

สำนักงานคณะกรรมการกฤษฎีกา

^๖ มาตรา ๑๐ แก้ไขเพิ่มเติมโดยพระราชกฤษฎีกาการจ่ายเงินเดือน เงินปี บำเหน็จ บำนาญ และเงินอื่นในลักษณะเดียวกัน (ฉบับที่ ๔) พ.ศ. ๒๕๔๙

สำนักงานคณะกรรมการกฤษฎีกา

สำนักงานคณะกรรมการกฤษฎีกา

สำนักงานคณะกรรมการกฤษฎีกา

^๗ มาตรา ๑๖ วรรคสอง แก้ไขเพิ่มเติมโดยพระราชกฤษฎีกาการจ่ายเงินเดือน เงินปี บำเหน็จ บำนาญ และเงินอื่นในลักษณะเดียวกัน (ฉบับที่ ๔) พ.ศ. ๒๕๔๙

สำนักงานคณะกรรมการกฤษฎีกา

สำนักงานคณะกรรมการกฤษฎีกา

สำนักงานคณะกรรมการกฤษฎีกา

การแต่งตั้ง โอน หรือปรับเงินเดือน โดยได้รับเงินเดือนต่างจากเดิมและยังไม่พ้นโทษตัดเงินเดือน ให้คงตัดเงินเดือนต่อไปตามจำนวนเดิม หรือถ้าเป็นกรณีตัดเงินเดือนตามส่วนของเงินเดือน ก็ให้ตัดตามส่วนของเงินเดือนเดิม

สำนักงานคณะกรรมการกฤษฎีกา

สำนักงานคณะกรรมการกฤษฎีกา

มาตรา ๑๘ ข้าราชการผู้ใดตายในระหว่างรับราชการ ให้จ่ายเงินเดือนจนถึงวันที่ถึงแก่ความตาย

สำนักงานคณะกรรมการกฤษฎีกา

สำนักงานคณะกรรมการกฤษฎีกา

สำนักงานคณะกรรมการกฤษฎีกา

สำนักงานคณะกรรมการกฤษฎีกา

สำนักงานคณะกรรมการกฤษฎีกา

มาตรา ๑๙ การจ่ายเงินเดือนในกรณีต่าง ๆ ให้เป็นไปตามหลักเกณฑ์ดังนี้

สำนักงานคณะกรรมการกฤษฎีกา

(๑) ลาออก ให้จ่ายได้ถึงวันก่อนวันถึงกำหนดลาออก แต่ถ้าถึงกำหนดลาออกแล้วยังไม่ได้รับทราบคำสั่งอนุญาตให้ลาออก และข้าราชการผู้นั้นยังคงรับราชการต่อมา ให้จ่ายได้ถึงวันรับทราบคำสั่ง หรือควรได้รับทราบคำสั่ง

สำนักงานคณะกรรมการกฤษฎีกา

สำนักงานคณะกรรมการกฤษฎีกา

(๒) ให้ออก ปลดออก หรือไล่ออก ให้จ่ายได้ถึงวันก่อนวันที่ระบุในคำสั่ง แต่ถ้ายังไม่ได้รับทราบคำสั่ง และข้าราชการผู้นั้นยังคงรับราชการต่อมา ให้จ่ายได้ถึงวันรับทราบคำสั่ง หรือควรได้รับทราบคำสั่ง

สำนักงานคณะกรรมการกฤษฎีกา

สำนักงานคณะกรรมการกฤษฎีกา

(๓) ในกรณีตาม (๑) และ (๒) หากจำเป็นต้องส่งมอบงานในหน้าที่ที่ให้ออกต่อไปได้จนถึงวันส่งมอบงานเสร็จภายในเวลาอันไม่ชักช้าตามที่ผู้บังคับบัญชาจะกำหนดตามสภาพของงาน แต่ทั้งนี้ จะต้องไม่เกินสิบห้าวันนับแต่วันที่ระบุในคำสั่งหรือวันรับทราบคำสั่งหรือควรได้รับทราบคำสั่งแล้วแต่กรณี

สำนักงานคณะกรรมการกฤษฎีกา

สำนักงานคณะกรรมการกฤษฎีกา

(๔) พ้นจากราชการเพราะเกษียณอายุตามกฎหมายว่าด้วยบำเหน็จบำนาญ ข้าราชการ ให้จ่ายได้ถึงวันสิ้นปี สำหรับกรณีที่ได้รับการต่อเวลาราชการ ให้จ่ายได้ถึงวันครบการต่อเวลาราชการ

สำนักงานคณะกรรมการกฤษฎีกา

สำนักงานคณะกรรมการกฤษฎีกา

มาตรา ๒๐ การจ่ายเงินเดือนข้าราชการประจำเดือน ให้จ่ายในวันทำการก่อนวันทำการสุดท้ายของเดือนสามวันทำการ สำหรับกรณีที่ต้องเบิกเงินจากธนาคาร ให้จ่ายในวันทำการก่อนวันทำการสุดท้ายของธนาคารในเดือนนั้นสามวันทำการ ทั้งนี้ กรมบัญชีกลางจะกำหนดวันจ่ายเป็นอย่างอื่นก็ได้

สำนักงานคณะกรรมการกฤษฎีกา

สำนักงานคณะกรรมการกฤษฎีกา

สำนักงานคณะกรรมการกฤษฎีกา

สำนักงานคณะกรรมการกฤษฎีกา

สำนักงานคณะกรรมการกฤษฎีกา

สำนักงานคณะกรรมการกฤษฎีกา

หมวด ๓

การจ่ายเงินเดือนข้าราชการผู้ถูกสั่งพักราชการ

ผู้ถูกสั่งให้ออกจากราชการไว้ก่อน และผู้อุทธรณ์คำสั่งลงโทษ

สำนักงานคณะกรรมการกฤษฎีกา

สำนักงานคณะกรรมการกฤษฎีกา

สำนักงานคณะกรรมการกฤษฎีกา

มาตรา ๒๑ การจ่ายเงินเดือนของข้าราชการผู้ถูกสั่งพักราชการ ให้จ่ายตามกฎหมายว่าด้วยเงินเดือนของข้าราชการผู้ถูกสั่งพักราชการ หรือระเบียบข้อบังคับของกระทรวงกลาโหมที่ได้ทำความตกลงไว้กับกระทรวงการคลัง

สำนักงานคณะกรรมการกฤษฎีกา

สำนักงานคณะกรรมการกฤษฎีกา

สำนักงานคณะกรรมการกฤษฎีกา

อัตราเงินเดือนข้าราชการระหว่างพักราชการ ไม่ถือเป็นอัตรารว่าง

สำนักงานคณะกรรมการกฤษฎีกา

สำนักงานคณะกรรมการกฤษฎีกา

มาตรา ๒๐ แก้ไขเพิ่มเติมโดยพระราชกฤษฎีกาการจ่ายเงินเดือน เงินปี บำเหน็จ บำนาญ และเงินอื่นในลักษณะเดียวกัน (ฉบับที่ ๔) พ.ศ. ๒๕๔๙

สำนักงานคณะกรรมการกฤษฎีกา

สำนักงานคณะกรรมการกฤษฎีกา

สำนักงานคณะกรรมการกฤษฎีกา

ข้าราชการผู้ใดตายในระหว่างถูกสั่งพักราชการ ถ้าเจ้ากระทรวงหรือผู้มีอำนาจพิจารณาและวินิจฉัยตามกฎหมายว่าด้วยเงินเดือนของข้าราชการผู้ถูกสั่งพักราชการหรือตามระเบียบข้อบังคับกระทรวงกลาโหมที่ได้ทำความตกลงไว้กับกระทรวงการคลังให้จ่ายเงินเดือนในระหว่างพักราชการอย่างใดก็ให้จ่ายเงินเดือนตามที่วินิจฉัยนั้นจนถึงวันที่ถึงแก่ความตาย

มาตรา ๒๒ ให้นำบทบัญญัติมาตรา ๒๑ มาใช้บังคับแก่การจ่ายเงินเดือนข้าราชการผู้ถูกสั่งให้ออกจากราชการไว้ก่อน และผู้อุทธรณ์คำสั่งลงโทษให้ออก ปลดออกหรือไล่ออกด้วย โดยอนุโลม

หมวด ๔

การจ่ายเงินช่วยเหลือในกรณีที่ข้าราชการถึงแก่ความตาย

มาตรา ๒๓ ข้าราชการผู้ใดถึงแก่ความตายในระหว่างรับราชการให้จ่ายเงินช่วยเหลือจำนวนสามเท่าของเงินเดือนเต็มเดือนที่ข้าราชการผู้นั้นมีสิทธิได้รับในเดือนที่ถึงแก่ความตาย และหากข้าราชการผู้นั้นมีสิทธิได้รับเงินเพิ่มพิเศษค่าวิชาเงินประจำตำแหน่งที่ต้องฝ่าอันตรายเป็นปกติ เงินเพิ่มพิเศษสำหรับการสู้รบ และเงินเพิ่มพิเศษสำหรับการปราบปรามผู้กระทำความผิด ให้รวมเงินดังกล่าวกับเงินเดือนเพื่อคำนวณเป็นเงินช่วยเหลือจำนวนสามเท่าด้วย

ความในวรรคหนึ่ง ให้ใช้บังคับแก่ข้าราชการผู้ถูกสั่งพักราชการ ผู้ถูกสั่งให้ออกจากราชการไว้ก่อน และผู้อุทธรณ์คำสั่งลงโทษ ซึ่งมีสิทธิได้รับเงินเดือนตามมาตรา ๒๑ หรือมาตรา ๒๒ โดยอนุโลม

ข้าราชการผู้ใดตายในระหว่างละทิ้งหน้าที่ราชการโดยไม่มีเหตุผลอันสมควรหรือหนีราชการ ห้ามมิให้จ่ายเงินช่วยเหลือ

มาตรา ๒๔ เงินช่วยเหลือตามมาตรา ๒๓ ให้จ่ายแก่บุคคลซึ่งข้าราชการผู้ตายแสดงเจตนาโดยทำเป็นหนังสือยื่นต่อส่วนราชการเจ้าสังกัดตามแบบที่กระทรวงการคลังกำหนด

ถ้าข้าราชการผู้ตายมิได้แสดงเจตนาไว้ตามวรรคหนึ่ง หรือบุคคลซึ่งข้าราชการผู้ตายแสดงเจตนาไว้ตายก่อนข้าราชการผู้ตายหรือก่อนมีการจ่ายเงิน ก็ให้จ่ายแก่บุคคลตามลำดับดังนี้

- (๑) คู่สมรส
- (๒) บุตร

(๓) บิดามารดา

เมื่อปรากฏว่าบุคคลในลำดับก่อนตามวรรคสองมีชีวิตอยู่ บุคคลในลำดับถัดไปไม่มีสิทธิได้รับเงินช่วยเหลือ

ถ้าผู้มีสิทธิได้รับเงินช่วยเหลือตามความในวรรคสองในลำดับเดียวกันมีหลายคนให้จ่ายให้แก่ผู้ซึ่งบุคคลในลำดับนั้นมอบหมายเป็นหนังสือ หรือบุคคลหนึ่งบุคคลใดที่จัดการศพ

มาตรา ๒๕ การขอรับเงินช่วยเหลือ ให้กระทำภายในเวลาหนึ่งปีนับแต่วันที่ข้าราชการผู้ซึ่งมีสิทธิรับเงินเดือนตาย เว้นแต่กรณีที่ผู้นั้นเป็นผู้ถูกสั่งพักราชการ ผู้ถูกสั่งให้ออกจาก

ราชการไว้ก่อน หรือผู้อุทธรณ์คำสั่งลงโทษ ระยะเวลาหนึ่งปีให้นับแต่วันที่การถูกสั่งพักราชการ การ
ออกราชการไว้ก่อน หรือการอุทธรณ์คำสั่งลงโทษสิ้นสุดลง แล้วแต่กรณี

มาตรา ๒๖ ในกรณีที่ทางราชการมีความจำเป็นต้องเข้าจัดการศพข้าราชการผู้ตาย
เพราะไม่มีผู้ใดเข้าจัดการในเวลาอันสมควร ให้ทางราชการหักค่าใช้จ่ายจากเงินช่วยเหลือได้เท่าที่จ่าย
จริง แล้วมอบส่วนที่เหลือ ถ้ามี ให้แก่ผู้มีสิทธิได้รับตามมาตรา ๒๔

หมวด ๕

การจ่ายเงินเดือนระหว่างลา

มาตรา ๒๗ ภายใต้บังคับกฎหมายว่าด้วยการสงเคราะห์ข้าราชการผู้ได้รับอันตราย
หรือป่วยเจ็บเพราะเหตุปฏิบัติราชการ ให้ข้าราชการที่ลาป่วย ได้รับเงินเดือนระหว่างลาได้ในปีหนึ่งไม่
เกินหกสิบวันทำการ แต่ถ้าผู้บังคับบัญชาตั้งแต่ตำแหน่งอธิบดีหรือตำแหน่งเทียบเท่าขึ้นไปเห็นสมควร
จะให้จ่ายเงินเดือนต่อไปอีกก็ได้ แต่ไม่เกินหกสิบวันทำการ

มาตรา ๒๘ ข้าราชการลาเนื่องจากการคลอดบุตร ให้ได้รับเงินเดือนระหว่างลาได้
ไม่เกินเก้าสิบวัน

มาตรา ๒๘/๑^๙ ข้าราชการซึ่งลาไปช่วยเหลือภริยาที่คลอดบุตรภายในสามสิบวัน
นับแต่วันที่ภริยาคลอดบุตร ให้ได้รับเงินเดือนระหว่างลาได้ไม่เกินสิบห้าวันทำการ แต่ถ้าเป็นการลา
เมื่อพ้นสามสิบวันนับแต่วันที่ภริยาคลอดบุตร ไม่ให้ได้รับเงินเดือนระหว่างลา เว้นแต่ผู้บังคับบัญชา
ตั้งแต่ตำแหน่งอธิบดีหรือตำแหน่งเทียบเท่าขึ้นไปเห็นสมควรจะให้จ่ายเงินเดือนระหว่างลานั้นก็ได้ แต่
ไม่เกินสิบห้าวันทำการ

มาตรา ๒๙ ให้ข้าราชการลากิจส่วนตัวโดยได้รับเงินเดือนในปีหนึ่งไม่เกินสิบห้าวัน
ทำการ แต่ในปีที่เริ่มรับราชการ ให้ได้รับเงินเดือนระหว่างลาได้ไม่เกินสิบห้าวันทำการ

มาตรา ๒๙/๑^{๑๐} ข้าราชการซึ่งลากิจส่วนตัวเพื่อเลี้ยงดูบุตรต่อเนื่องจากการลา
คลอดบุตร ไม่ให้ได้รับเงินเดือนระหว่างลา

มาตรา ๓๐ ให้ข้าราชการที่ลาพักผ่อนประจำปีได้รับเงินเดือนระหว่างลาไม่เกิน

^๙ มาตรา ๒๘ แก้ไขเพิ่มเติมโดยพระราชกฤษฎีกาการจ่ายเงินเดือน เงินปี บำเหน็จ บำนาญ และ
เงินอื่นในลักษณะเดียวกัน (ฉบับที่ ๓) พ.ศ. ๒๕๓๙

^{๑๐} มาตรา ๒๘/๑ เพิ่มโดยพระราชกฤษฎีกาการจ่ายเงินเดือน เงินปี บำเหน็จ บำนาญ และเงิน
อื่นในลักษณะเดียวกัน (ฉบับที่ ๕) พ.ศ. ๒๕๕๕

^{๑๑} มาตรา ๒๙/๑ เพิ่มโดยพระราชกฤษฎีกาการจ่ายเงินเดือน เงินปี บำเหน็จ บำนาญ และเงิน
อื่นในลักษณะเดียวกัน (ฉบับที่ ๕) พ.ศ. ๒๕๕๕

ระยะเวลาที่กำหนดในระเบียบว่าด้วยการลาของข้าราชการ

สำนักงานคณะกรรมการกฤษฎีกา

สำนักงานคณะกรรมการกฤษฎีกา

สำนักงานคณะกรรมการกฤษฎีกา

มาตรา ๓๑^{๑๒} ตั้งแต่เริ่มรับราชการ ข้าราชการผู้ใดยังไม่เคยอุปสมบทใน
พระพุทธศาสนา หรือเคยอุปสมบทในพระพุทธศาสนาโดยการอุปสมบทนั้นมิมีมติคณะรัฐมนตรีกำหนด
ไม่ให้ถือเป็นวันลาของข้าราชการ หรือยังไม่เคยประกอบพิธีฮัจย์ ณ เมืองเมกกะ ประเทศ
ซาอุดีอาระเบีย ให้ข้าราชการผู้นั้นลาอุปสมบท หรือลาไปประกอบพิธีฮัจย์ แล้วแต่กรณี โดยได้รับ
เงินเดือนระหว่างลาได้ไม่เกินหนึ่งร้อยยี่สิบวัน ทั้งนี้ ต้องรับราชการมาแล้วไม่น้อยกว่าสิบสองเดือน

สำนักงานคณะกรรมการกฤษฎีกา

สำนักงานคณะกรรมการกฤษฎีกา

สำนักงานคณะกรรมการกฤษฎีกา

สำนักงานคณะกรรมการกฤษฎีกา

สำนักงานคณะกรรมการกฤษฎีกา

สำนักงานคณะกรรมการกฤษฎีกา

มาตรา ๓๒ ข้าราชการซึ่งลาเข้ารับการตรวจเลือกหรือเข้ารับการเตรียมพลให้ได้รับ
เงินเดือนในระหว่างนั้นได้ แต่ถ้าพ้นระยะเวลาดังกล่าวแล้วไม่รายงานตัวเพื่อเข้าปฏิบัติราชการภายใน
เจ็ดวัน ให้งดจ่ายเงินเดือนหลังจากนั้นไว้จนถึงวันเข้าปฏิบัติราชการ เว้นแต่ในกรณีที่มีเหตุจำเป็น
ผู้บังคับบัญชาตั้งตำแหน่งอธิบดีหรือเทียบเท่าขึ้นไปจะให้ออกเงินเดือนระหว่างนั้นต่อไปอีกก็ได้ แต่
ไม่เกินสิบห้าวัน

สำนักงานคณะกรรมการกฤษฎีกา

สำนักงานคณะกรรมการกฤษฎีกา

สำนักงานคณะกรรมการกฤษฎีกา

มาตรา ๓๓ ข้าราชการซึ่งได้รับอนุญาตให้ลาไปศึกษา ฝึกอบรม ดูงาน หรือ
ปฏิบัติการวิจัย ให้ได้รับเงินเดือนในระหว่างลาไม่เกินสี่ปี นับแต่วันไปศึกษา ฝึกอบรม ดูงาน หรือ
ปฏิบัติการวิจัย จนถึงวันก่อนวันมารายงานตัวเพื่อเข้าปฏิบัติราชการ

สำนักงานคณะกรรมการกฤษฎีกา

สำนักงานคณะกรรมการกฤษฎีกา

สำนักงานคณะกรรมการกฤษฎีกา

ในกรณีที่ผู้บังคับบัญชาผู้มีอำนาจอนุญาตการลา เห็นสมควรให้ข้าราชการลาไป
ศึกษา ฝึกอบรม ดูงาน หรือปฏิบัติการวิจัยเกินสี่ปี ก็ให้ได้รับเงินเดือนระหว่างลาได้ แต่ทั้งนี้ เมื่อ
รวมทั้งสิ้นจะต้องไม่เกินหกปี

สำนักงานคณะกรรมการกฤษฎีกา

สำนักงานคณะกรรมการกฤษฎีกา

สำนักงานคณะกรรมการกฤษฎีกา

มาตรา ๓๔ ข้าราชการที่ลาไปปฏิบัติงานในองค์การระหว่างประเทศไม่ได้รับ
เงินเดือนระหว่างลา เว้นแต่อัตราเงินเดือนที่ได้รับจากองค์การระหว่างประเทศต่ำกว่าอัตราเงินเดือน
ของทางราชการที่ผู้นั้นได้รับอยู่ในขณะนั้น ให้ได้รับเงินเดือนจากทางราชการสมทบ ซึ่งเมื่อรวมกับ
เงินเดือนจากองค์การระหว่างประเทศแล้วไม่เกินอัตราเงินเดือนของทางราชการที่ข้าราชการผู้นั้น
ได้รับอยู่ในขณะนั้น

สำนักงานคณะกรรมการกฤษฎีกา

สำนักงานคณะกรรมการกฤษฎีกา

สำนักงานคณะกรรมการกฤษฎีกา

สำนักงานคณะกรรมการกฤษฎีกา

สำนักงานคณะกรรมการกฤษฎีกา

สำนักงานคณะกรรมการกฤษฎีกา

มาตรา ๓๕ ข้าราชการที่ลาติดตามคู่สมรส ไม่ได้รับเงินเดือนระหว่างลา

สำนักงานคณะกรรมการกฤษฎีกา

สำนักงานคณะกรรมการกฤษฎีกา

สำนักงานคณะกรรมการกฤษฎีกา

มาตรา ๓๕/๑^{๑๓} ข้าราชการซึ่งได้รับอนุญาตให้ลาเพื่อไปเข้ารับการฝึกอบรม
หลักสูตรเกี่ยวกับการฟื้นฟูสมรรถภาพที่จำเป็นต่อการปฏิบัติหน้าที่ราชการ หรือที่จำเป็นต่อการ
ประกอบอาชีพ แล้วแต่กรณี ให้ได้รับเงินเดือนระหว่างลาได้ตามระยะเวลาที่กำหนดในหลักสูตร แต่ไม่
เกินสิบสองเดือน

สำนักงานคณะกรรมการกฤษฎีกา

สำนักงานคณะกรรมการกฤษฎีกา

สำนักงานคณะกรรมการกฤษฎีกา

สำนักงานคณะกรรมการกฤษฎีกา

สำนักงานคณะกรรมการกฤษฎีกา

สำนักงานคณะกรรมการกฤษฎีกา

^{๑๒} มาตรา ๓๑ แก้ไขเพิ่มเติมโดยพระราชกฤษฎีกาการจ่ายเงินเดือน เงินปี บำเหน็จ บำนาญ
และเงินอื่นในลักษณะเดียวกัน (ฉบับที่ ๕) พ.ศ. ๒๕๕๕

สำนักงานคณะกรรมการกฤษฎีกา

สำนักงานคณะกรรมการกฤษฎีกา

สำนักงานคณะกรรมการกฤษฎีกา

^{๑๓} มาตรา ๓๕/๑ เพิ่มโดยพระราชกฤษฎีกาการจ่ายเงินเดือน เงินปี บำเหน็จ บำนาญ และเงิน
อื่นในลักษณะเดียวกัน (ฉบับที่ ๕) พ.ศ. ๒๕๕๕

สำนักงานคณะกรรมการกฤษฎีกา

สำนักงานคณะกรรมการกฤษฎีกา

สำนักงานคณะกรรมการกฤษฎีกา

ในกรณีที่มีการกลับเข้ารับราชการใหม่เป็นการกลับเข้ารับราชการในตำแหน่ง
ข้าราชการการเมือง ให้ผู้นั้นมีสิทธิเลือกข้อรับบำนาญทางส่วนราชการเดิมที่ผู้นั้นมีสิทธิรับบำนาญมา
ก่อน หรือทางส่วนราชการที่ออกจากราชการครั้งหลังสุด หรือทางส่วนราชการที่ผู้นั้นดำรงตำแหน่ง
เป็นข้าราชการการเมืองในขณะนั้น

มาตรา ๔๑ บำนาญปกติและบำนาญพิเศษเหตุทุพพลภาพ ให้จ่ายได้ตั้งแต่วันขาด
จากอัตราเงินเดือนเป็นต้นไป

บำนาญพิเศษในกรณีถึงแก่ความตายหรือสูญหาย ให้จ่ายได้ตั้งแต่วันถัดจากวันที่ถึง
แก่ความตาย หรือวันถัดจากวันที่สันนิษฐานว่าถึงแก่ความตายตามกฎหมายว่าด้วยบำเหน็จบำนาญ
ข้าราชการ แล้วแต่กรณี

มาตรา ๔๒ ถ้าผู้มีสิทธิรับบำนาญถึงแก่ความตาย ให้จ่ายบำนาญให้จนถึงวันที่ถึงแก่
ความตาย นอกจากนี้ให้จ่ายเงินช่วยพิเศษจำนวนเท่ากับบำนาญรวมกับเงินช่วยค่าครองชีพผู้รับเบี้ย
หวัดบำนาญ (ถ้ามี) สามเดือน แต่ในกรณีที่ผู้มีสิทธิรับบำนาญที่ถึงแก่ความตายเป็นผู้รับบำนาญตก
ทอดหรือบำนาญพิเศษในฐานะทายาท ผู้อุปการะ หรือผู้อยู่ในอุปการะ ไม่ให้จ่ายเงินช่วยพิเศษ

ให้นำความในมาตรา ๒๔ และมาตรา ๒๕ มาใช้บังคับแก่การจ่ายเงินช่วยพิเศษตาม
วรรคหนึ่งโดยอนุโลม

ในกรณีที่ผู้มีสิทธิรับบำนาญถึงแก่ความตายก่อนที่กรมบัญชีกลางจะส่งจ่ายบำนาญ
ให้นำระยะเวลาเพื่อขอรับเงินช่วยพิเศษตามความในมาตรา ๒๕ ตั้งแต่วันที่กรมบัญชีกลางส่งจ่าย

มาตรา ๔๓ การจ่ายบำนาญประจำเดือน ให้จ่ายในวันทำการก่อนวันทำการ
สุดท้ายของเดือนหรือวันทำการ สำหรับกรณีที่ต้องเบิกเงินจากธนาคาร หรือผู้มีสิทธิรับบำนาญได้รับ
บำนาญทางธนาคาร ให้จ่ายในวันทำการก่อนวันทำการสุดท้ายของธนาคารในเดือนนั้นหรือวันทำการ
ทั้งนี้ กรมบัญชีกลางจะกำหนดวันจ่ายเป็นอย่างอื่นก็ได้

มาตรา ๔๔ การตรวจสอบการมีชีวิตของผู้รับบำนาญก่อนจ่ายบำนาญ ให้เป็นไป
ตามหลักเกณฑ์และวิธีการที่กรมบัญชีกลางกำหนด

มาตรา ๔๕ ให้อำนาจแก่ผู้รับราชการหรือเคยเป็นข้าราชการการเมืองและผู้รับบำนาญ

^{๑๔} มาตรา ๔๐ วรรคสี่ เพิ่มโดยพระราชกฤษฎีกาการจ่ายเงินเดือน เงินปี บำเหน็จ บำนาญ และ
เงินอื่นในลักษณะเดียวกัน (ฉบับที่ ๒) พ.ศ. ๒๕๓๕

^{๑๕} มาตรา ๔๓ แก้ไขเพิ่มเติมโดยพระราชกฤษฎีกาการจ่ายเงินเดือน เงินปี บำเหน็จ บำนาญ
และเงินอื่นในลักษณะเดียวกัน (ฉบับที่ ๔) พ.ศ. ๒๕๔๙

^{๑๖} มาตรา ๔๔ แก้ไขเพิ่มเติมโดยพระราชกฤษฎีกาการจ่ายเงินเดือน เงินปี บำเหน็จ บำนาญ
และเงินอื่นในลักษณะเดียวกัน (ฉบับที่ ๔) พ.ศ. ๒๕๔๙

^{๑๗} มาตรา ๔๕ ทีวี เพิ่มโดยพระราชกฤษฎีกาการจ่ายเงินเดือน เงินปี บำเหน็จ บำนาญ และเงิน
อื่นในลักษณะเดียวกัน (ฉบับที่ ๒) พ.ศ. ๒๕๓๕

ตามมาตรา ๔๐ ไว้แล้ว มีสิทธิเปลี่ยนส่วนราชการที่จ่ายบำนาญที่เคยได้รับอยู่เดิม โดยอาจเลือกขอรับ
 สำนักงานคณะกรรมการกฤษฎีกา สำนักงานคณะกรรมการกฤษฎีกา สำนักงานคณะกรรมการกฤษฎีกา
 ทางส่วนราชการเดิมที่ผู้นั้นมีสิทธิรับบำนาญมาก่อน หรือทางส่วนราชการที่ผู้นั้นออกจากราชการครั้ง
 หลังสุด หรือทางส่วนราชการที่ผู้นั้นดำรงตำแหน่งหรือเคยดำรงตำแหน่งเป็นข้าราชการการเมืองก็ได้
 สำนักงานคณะกรรมการกฤษฎีกา สำนักงานคณะกรรมการกฤษฎีกา

หมวด ๒

สำนักงานคณะกรรมการกฤษฎีกา สำนักงานคณะกรรมการกฤษฎีกา สำนักงานคณะกรรมการกฤษฎีกา
 การจ่ายเงินอินที่จ่ายในลักษณะบำเหน็จ บำนาญ
 สำนักงานคณะกรรมการกฤษฎีกา สำนักงานคณะกรรมการกฤษฎีกา

สำนักงานคณะกรรมการกฤษฎีกา สำนักงานคณะกรรมการกฤษฎีกา สำนักงานคณะกรรมการกฤษฎีกา
 มาตรา ๔๕ การจ่ายเงินตามกฎหมายว่าด้วยการสงเคราะห์ผู้ประสบภัยเนื่องในการ
 รบ กฎหมายว่าด้วยการช่วยเหลือผู้ประสบภัยเนื่องจากการช่วยเหลือราชการ การปฏิบัติงานของชาติ
 หรือการปฏิบัติหน้าที่มีคุณธรรม กฎหมายว่าด้วยบำนาญพิเศษสมาชิกกองอาสาสมัครชาติดินแดน หรือ
 เงินอื่นในลักษณะเดียวกัน ให้นำความในลักษณะ ๓ หมวด ๑ มาใช้บังคับโดยอนุโลม
 สำนักงานคณะกรรมการกฤษฎีกา สำนักงานคณะกรรมการกฤษฎีกา สำนักงานคณะกรรมการกฤษฎีกา

ผู้รับสนองพระบรมราชโองการ

สำนักงานคณะกรรมการกฤษฎีกา สำนักงานคณะกรรมการกฤษฎีกา สำนักงานคณะกรรมการกฤษฎีกา
 อานันท์ ปันยารชุน
 นายกรัฐมนตรี
 สำนักงานคณะกรรมการกฤษฎีกา สำนักงานคณะกรรมการกฤษฎีกา สำนักงานคณะกรรมการกฤษฎีกา

สำนักงานคณะกรรมการกฤษฎีกา สำนักงานคณะกรรมการกฤษฎีกา สำนักงานคณะกรรมการกฤษฎีกา

สำนักงานคณะกรรมการกฤษฎีกา สำนักงานคณะกรรมการกฤษฎีกา

สำนักงานคณะกรรมการกฤษฎีกา สำนักงานคณะกรรมการกฤษฎีกา สำนักงานคณะกรรมการกฤษฎีกา

สำนักงานคณะกรรมการกฤษฎีกา สำนักงานคณะกรรมการกฤษฎีกา

สำนักงานคณะกรรมการกฤษฎีกา สำนักงานคณะกรรมการกฤษฎีกา สำนักงานคณะกรรมการกฤษฎีกา

สำนักงานคณะกรรมการกฤษฎีกา สำนักงานคณะกรรมการกฤษฎีกา

สำนักงานคณะกรรมการกฤษฎีกา สำนักงานคณะกรรมการกฤษฎีกา สำนักงานคณะกรรมการกฤษฎีกา

สำนักงานคณะกรรมการกฤษฎีกา สำนักงานคณะกรรมการกฤษฎีกา

สำนักงานคณะกรรมการกฤษฎีกา สำนักงานคณะกรรมการกฤษฎีกา สำนักงานคณะกรรมการกฤษฎีกา

สำนักงานคณะกรรมการกฤษฎีกา สำนักงานคณะกรรมการกฤษฎีกา

สำนักงานคณะกรรมการกฤษฎีกา สำนักงานคณะกรรมการกฤษฎีกา สำนักงานคณะกรรมการกฤษฎีกา

หมายเหตุ :- เหตุผลในการประกาศใช้พระราชกฤษฎีกาฉบับนี้ คือ โดยที่พระราชกฤษฎีกาการจ่ายเงินเดือน เงินปี บำเหน็จ บำนาญ และเงินอื่นในลักษณะเดียวกัน พ.ศ.๒๕๒๒ ซึ่งแก้ไขเพิ่มเติมโดยพระราชกฤษฎีกาการจ่ายเงินเดือน เงินปี บำเหน็จ บำนาญ และเงินอื่นในลักษณะเดียวกัน (ฉบับที่ ๒) พ.ศ. ๒๕๒๖ มีบทบัญญัติหลายประการที่ไม่เหมาะสมกับกาลสมัยและสภาวะการณ์ในปัจจุบัน ประกอบกับสิทธิและประโยชน์ของข้าราชการเกี่ยวกับการลาได้เปลี่ยนแปลงไปจากเดิม สมควรปรับปรุงหลักเกณฑ์และวิธีการเกี่ยวกับการจ่ายเงินเดือน เงินปี บำเหน็จ บำนาญ และเงินอื่นในลักษณะเดียวกันให้เหมาะสมยิ่งขึ้นและสอดคล้องกับสิทธิและประโยชน์ของข้าราชการดังกล่าวด้วย จึงจำเป็นต้องตราพระราชกฤษฎีกานี้

พระราชกฤษฎีกาการจ่ายเงินเดือน เงินปี บำเหน็จ บำนาญ และเงินอื่นในลักษณะเดียวกัน (ฉบับที่ ๒) พ.ศ. ๒๕๓๕^{๑๘}

หมายเหตุ :- เหตุผลในการประกาศใช้พระราชกฤษฎีกาฉบับนี้ คือ เนื่องจากมาตรา ๔๐ แห่งพระราชกฤษฎีกาการจ่ายเงินเดือน เงินปี บำเหน็จ บำนาญ และเงินอื่นในลักษณะเดียวกัน พ.ศ. ๒๕๓๕ กำหนดวิธีปฏิบัติในการรับบำนาญยังไม่สะดวกและไม่เหมาะสมสำหรับผู้ซึ่งรับบำนาญอยู่แล้ว และกลับเข้ารับราชการใหม่ ซึ่งในการรับราชการครั้งหลังสุดเป็นข้าราชการการเมืองและผู้ซึ่งเป็นหรือเคยเป็นข้าราชการการเมืองและผู้รับบำนาญอยู่แล้วตามมาตรา ๔๐ โดยที่ผู้มีสิทธิรับบำนาญหรือผู้รับบำนาญอยู่แล้วดังกล่าวมีจำนวนไม่มากนัก และการตรวจสอบเพื่อมิให้มีการจ่ายบำนาญซ้ำซ้อนกัน สามารถกระทำได้โดยไม่มีปัญหาในทางปฏิบัติแต่อย่างใด จึงเห็นควรให้สิทธิแก่บุคคลดังกล่าวที่จะเลือกขอรับบำนาญทางส่วนราชการเดิมที่ผู้นั้นมีสิทธิรับบำนาญมาก่อน หรือทางส่วนราชการที่ออกจากราชการครั้งหลังสุด หรือทางส่วนราชการที่ผู้นั้นดำรงตำแหน่งหรือเคยดำรงตำแหน่งเป็นข้าราชการการเมือง แล้วแต่กรณีได้ จึงจำเป็นต้องตราพระราชกฤษฎีกานี้

พระราชกฤษฎีกาการจ่ายเงินเดือน เงินปี บำเหน็จ บำนาญ และเงินอื่นในลักษณะเดียวกัน (ฉบับที่ ๓) พ.ศ. ๒๕๓๙^{๑๙}

หมายเหตุ :- เหตุผลในการประกาศใช้พระราชกฤษฎีกาฉบับนี้ คือ เนื่องจากหลักเกณฑ์การจ่ายเงินเดือนระหว่างลาของข้าราชการ ในกรณีลาคลอดบุตร ตามที่กำหนดไว้ในพระราชกฤษฎีกาการจ่ายเงินเดือน เงินปี บำเหน็จ บำนาญ และเงินอื่นในลักษณะเดียวกัน พ.ศ. ๒๕๓๕ ยังกำหนดไว้ไม่เหมาะสม ดังนั้น เพื่อเป็นการส่งเสริมสุขภาพของข้าราชการสตรีและการเลี้ยงดูบุตรในระยะแรกเกิด สมควรปรับปรุงหลักเกณฑ์การจ่ายเงินเดือนระหว่างลาดังกล่าวเสียใหม่ให้เหมาะสมยิ่งขึ้น จึงจำเป็นต้องตราพระราชกฤษฎีกานี้

พระราชกฤษฎีกาการจ่ายเงินเดือน เงินปี บำเหน็จ บำนาญ และเงินอื่นในลักษณะเดียวกัน (ฉบับที่ ๔) พ.ศ. ๒๕๔๙

^{๑๘}ราชกิจจานุเบกษา เล่ม ๑๐๙/ตอนที่ ๙๖/หน้า ๑๐/๑๔ กันยายน ๒๕๓๕
^{๑๙}ราชกิจจานุเบกษา เล่ม ๑๑๓/ตอนที่ ๑๔ ก/หน้า ๑/๓ พฤษภาคม ๒๕๓๙
^{๒๐}ราชกิจจานุเบกษา เล่ม ๑๒๓/ตอนที่ ๓๘ ก/หน้า ๑/๑๗ เมษายน ๒๕๔๙

หมายเหตุ :- เหตุผลในการประกาศใช้พระราชกฤษฎีกาฉบับนี้ คือ โดยที่การเบิกจ่ายเงินเดือนของส่วนราชการต่าง ๆ และการจ่ายเงินเดือนและบำนาญประจำเดือนตามที่กำหนดไว้ในพระราชกฤษฎีกาการจ่ายเงินเดือน เงินปี บำเหน็จ บำนาญ และเงินอื่นในลักษณะเดียวกัน พ.ศ. ๒๕๓๕ มีความล่าช้าและขาดความคล่องตัว เนื่องจากการเบิกจ่ายเงินเดือนจะต้องจัดทำเป็นบัญชีถือจ่ายและต้องรออนุมัติจากกรมบัญชีกลางก่อนจึงจะสามารถเบิกจ่ายได้ และการจ่ายเงินเดือนและบำนาญประจำเดือนในช่วงวันสิ้นเดือนมีผู้ใช้บริการเป็นจำนวนมาก สมควรปรับปรุงหลักเกณฑ์และวิธีการเกี่ยวกับการจ่ายเงินเสียใหม่และกำหนดวันจ่ายเงินเดือนและบำนาญประจำเดือนให้เร็วขึ้น เพื่อให้การเบิกจ่ายเงินเดือนและบำนาญประจำเดือนมีความคล่องตัว รวดเร็ว เหมาะสม และสอดคล้องกับสถานการณ์ปัจจุบัน นอกจากนี้ สมควรกำหนดให้อธิบดีกรมบัญชีกลางเป็นผู้พิจารณาอนุมัติการจ่ายเงินเดือนให้แก่ข้าราชการที่มีได้มาปฏิบัติราชการ เพื่อเป็นการกระจายอำนาจและลดขั้นตอนในการปฏิบัติงาน รวมทั้งยกเลิกการแสดงตนของผู้รับบำนาญและกำหนดหลักเกณฑ์และวิธีการตรวจสอบการมีชีวิตอยู่ของผู้รับบำนาญขึ้นใหม่ เพื่อไม่ให้เป็นการสร้างภาระและความลำบากแก่ผู้รับบำนาญเกินความจำเป็น จึงจำเป็นต้องตราพระราชกฤษฎีกานี้

พระราชกฤษฎีกาการจ่ายเงินเดือน เงินปี บำเหน็จ บำนาญ และเงินอื่นในลักษณะเดียวกัน (ฉบับที่ ๕) พ.ศ. ๒๕๕๕

มาตรา ๗ ข้าราชการซึ่งลาไปช่วยเหลือภริยาที่คลอดบุตรหรือลาไปฟื้นฟูสมรรถภาพด้านอาชีพตั้งแต่วันที่ระเบียบสำนักนายกรัฐมนตรี ว่าด้วยการลาของข้าราชการ พ.ศ. ๒๕๕๕ ใช้บังคับ ให้ได้รับเงินเดือนระหว่างลาได้ ทั้งนี้ ตามหลักเกณฑ์ที่บัญญัติไว้ในมาตรา ๒๘/๑ หรือมาตรา ๓๕/๑ แห่งพระราชกฤษฎีกาการจ่ายเงินเดือน เงินปี บำเหน็จ บำนาญ และเงินอื่นในลักษณะเดียวกัน พ.ศ. ๒๕๓๕ ซึ่งแก้ไขเพิ่มเติมโดยพระราชกฤษฎีกานี้ แล้วแต่กรณี

ข้าราชการซึ่งเคยอุปสมบทในพระพุทธศาสนาตามมติคณะรัฐมนตรีเมื่อวันที่ ๒๒ พฤศจิกายน พ.ศ. ๒๕๕๔ โดยการอุปสมบทนั้นไม่ถือเป็นวันลาของข้าราชการ หากปรากฏว่าได้มีการลาอุปสมบทในเวลาต่อมา ให้ข้าราชการผู้นั้นได้รับเงินเดือนระหว่างลาอุปสมบทได้ ทั้งนี้ ตามหลักเกณฑ์ที่บัญญัติไว้ในมาตรา ๓๑ แห่งพระราชกฤษฎีกาการจ่ายเงินเดือน เงินปี บำเหน็จ บำนาญ และเงินอื่นในลักษณะเดียวกัน พ.ศ. ๒๕๓๕ ซึ่งแก้ไขเพิ่มเติมโดยพระราชกฤษฎีกานี้

หมายเหตุ :- เหตุผลในการประกาศใช้พระราชกฤษฎีกาฉบับนี้ คือ โดยที่ระเบียบสำนักนายกรัฐมนตรี ว่าด้วยการลาของข้าราชการ พ.ศ. ๒๕๕๕ ได้กำหนดประเภทการลาขึ้นใหม่ คือ การลาไปช่วยเหลือภริยาที่คลอดบุตรและการลาไปฟื้นฟูสมรรถภาพด้านอาชีพ ประกอบกับยังไม่มีข้อกำหนดหลักเกณฑ์การจ่ายเงินเดือนระหว่างลากิจส่วนตัวเพื่อเลี้ยงบุตรต่อเนื่องจากการลาคลอดบุตรไว้อย่างชัดเจน อีกทั้งเนื่องจากในปัจจุบันได้มีข้าราชการอุปสมบทในพระพุทธศาสนาตามมติคณะรัฐมนตรี โดยการอุปสมบทนั้นไม่ถือเป็นวันลาของข้าราชการ และหากข้าราชการดังกล่าวมีการลาอุปสมบทก็จะไม่มีสิทธิได้รับเงินเดือนระหว่างลาอุปสมบทได้ สมควรกำหนดหลักเกณฑ์การจ่ายเงินเดือนของข้าราชการ

