



# แผน

การบริหารและพัฒนาทรัพยากรบุคคล

ประจำปีงบประมาณ พ.ศ. 2567

องค์การบริหารส่วนตำบลลำไถ  
อำเภอท้ายเหมือง จังหวัดพังงา

การพัฒนาบุคลากรขององค์การบริหารส่วนตำบลได้กำหนดวิสัยทัศน์ พันธกิจ ค่านิยม ยุทธศาสตร์การพัฒนาบุคลากรเพื่อเป็นกรอบแนวทางในการพัฒนา ดังนี้

### วิสัยทัศน์ ( Vision)

“ภายในปี ๒๕๖๗ บุคลากรขององค์การบริหารส่วนตำบลลำภี จะมีความก้าวหน้ามั่นคงในชีวิต มีความรู้ความสามารถ มีความชำนาญการในหน้าที่ มีอริยาศย์เต็มใจให้บริการประชาชน และประชาชนต้องได้รับความพึงพอใจในการให้บริการของเจ้าหน้าที่”

### พันธกิจด้านการพัฒนาทรัพยากรบุคคล (Mission)

- ๑) พัฒนาบุคลากรองค์การบริหารส่วนตำบล ให้เป็นมืออาชีพและนวัตกรรม มีความรู้ ทักษะคติ ทักษะที่จำเป็นในการบริหารงานและบูรณาการอย่างเป็นระบบพร้อมปรับตัวสู่ยุคดิจิทัล
- ๒) เสริมสร้างคุณธรรม จริยธรรม วัฒนธรรมและค่านิยมร่วม เพื่อเพิ่มประสิทธิภาพ การปฏิบัติงานและป้องกันการทุจริตประพฤติมิชอบ
- ๓) พัฒนาบุคลากรองค์การบริหารส่วนตำบล ให้มีคุณภาพชีวิตที่ดี มีความสุข มีความสมดุลของชีวิตและการทำงาน
- ๔) ส่งเสริมการเรียนรู้และการพัฒนาตนเองอย่างต่อเนื่องด้วยระบบเทคโนโลยีสารสนเทศ และดิจิทัลที่เหมาะสม
- ๕) พัฒนาบุคลากรองค์การบริหารส่วนตำบลตามเส้นทางความก้าวหน้าในสายอาชีพ
- ๖) พัฒนาทักษะด้านภาวะผู้นำ ทักษะด้านดิจิทัล และทักษะสำหรับผู้ประกอบการเปลี่ยนแปลงรุ่นใหม่ ในองค์การบริหารส่วนตำบล

### ค่านิยม

“มืออาชีพ คิดสร้างสรรค์ ยึดมั่นธรรมภิบาล ใจบริการเพื่อประชาชน”

### เป้าประสงค์

- ๑) บุคลากรมีขีดความสามารถ ทักษะ ความรู้ และสมรรถนะที่หลากหลายในการปฏิบัติงาน ตามภารกิจองค์การบริหารส่วนตำบล
- ๒) องค์การบริหารส่วนตำบลมีการวางแผนพัฒนาบุคลากร การวางแผนพัฒนาความก้าวหน้าในสายอาชีพให้แก่ข้าราชการหรือพนักงานส่วนท้องถิ่น
- ๓) บุคลากรมีจิตสำนึก ประพฤติปฏิบัติตน ตามค่านิยม คุณธรรมจริยธรรม วัฒนธรรมการทำงาน ร่วมกัน โดยยึดหลักธรรมภิบาล
- ๔) บุคลากรมีความผูกพันกับองค์กรปกครองส่วนท้องถิ่นมีคุณภาพชีวิตการทำงานที่ดี และมีความสุขในการทำงาน
- ๕) พัฒนาบุคลากรให้มีคุณภาพชีวิตและความสุขในวัยหลังเกษียณ

## การวิเคราะห์ความต้องการพัฒนาของบุคลากร

องค์การบริหารส่วนตำบลลำภี ได้สำรวจสภาพปัญหาและความต้องการการฝึกอบรมของบุคลากรในสังกัด เพื่อใช้ในการวิเคราะห์และกำหนดทิศทางการฝึกอบรมบุคลากรให้เหมาะสมกับปัญหาที่แท้จริง เพื่อนำมาวิเคราะห์และสรุปความต้องการของบุคลากรในการจัดทำแผนพัฒนาบุคลากรให้มีประสิทธิภาพสอดคล้องกับความต้องการของบุคลากรและองค์การปกครองส่วนท้องถิ่นในการพัฒนาทักษะ ความรู้ และการพัฒนางานของบุคลากรโดยให้แต่ละคนเสนอความต้องการผ่านผู้บังคับบัญชา ประกอบด้วย

### (๑) ความต้องการด้านทักษะ

- ๑) ทักษะการบริหารโครงการ
- ๒) ทักษะการเขียนหนังสือราชการ
- ๓) ทักษะการใช้คอมพิวเตอร์
- ๔) ทักษะในการสื่อสาร การนำเสนอ และถ่ายทอดความรู้

### (๒) ความต้องการด้านความรู้

- ๑) ความรู้เรื่องกฎหมาย
- ๒) ความรู้เรื่องจัดซื้อจัดจ้างและกฎระเบียบพัสดุ
- ๓) ความรู้เกี่ยวกับเทคโนโลยีสารสนเทศ
- ๔) ความรู้เรื่องงานธุรการและงานสารบรรณ

### (๓) ความต้องการพัฒนางาน

- ๑) งานสาธารณสุข การเฝ้าระวังและควบคุมโรคติดต่อ
- ๒) งานจัดทำงบประมาณ
- ๓) งานช่าง
- ๔) งานธุรการ งานสารบรรณ

ส่วนการพัฒนาด้านสมรรถนะนั้นบุคลากรทุกตำแหน่งต้องพัฒนาเหมือนกัน องค์ประกอบดังนี้

(๑) องค์การบริหารส่วนตำบลลำภี ได้ยึดหลักสมรรถนะหลักที่จำเป็นต่อการปฏิบัติราชการของบุคลากรทุกระดับชั้น มากำหนดเป็นสมรรถนะเพื่อการพัฒนาบุคลากรในสังกัด ซึ่งองค์การบริหารส่วนตำบลลำภี ได้ประกาศใช้เป็นตัวกำหนดในการประเมินผลการปฏิบัติงานของพนักงานส่วนตำบลทุก ๖ เดือน ดังนี้

- ๑) การมุ่งผลสัมฤทธิ์
- ๒) การยึดมั่นในความถูกต้องชอบธรรมและจรรยาบรรณ
- ๓) ความเข้าใจในองค์กรและระบบงาน
- ๔) การบริการเป็นเลิศ
- ๕) การทำงานเป็นทีม

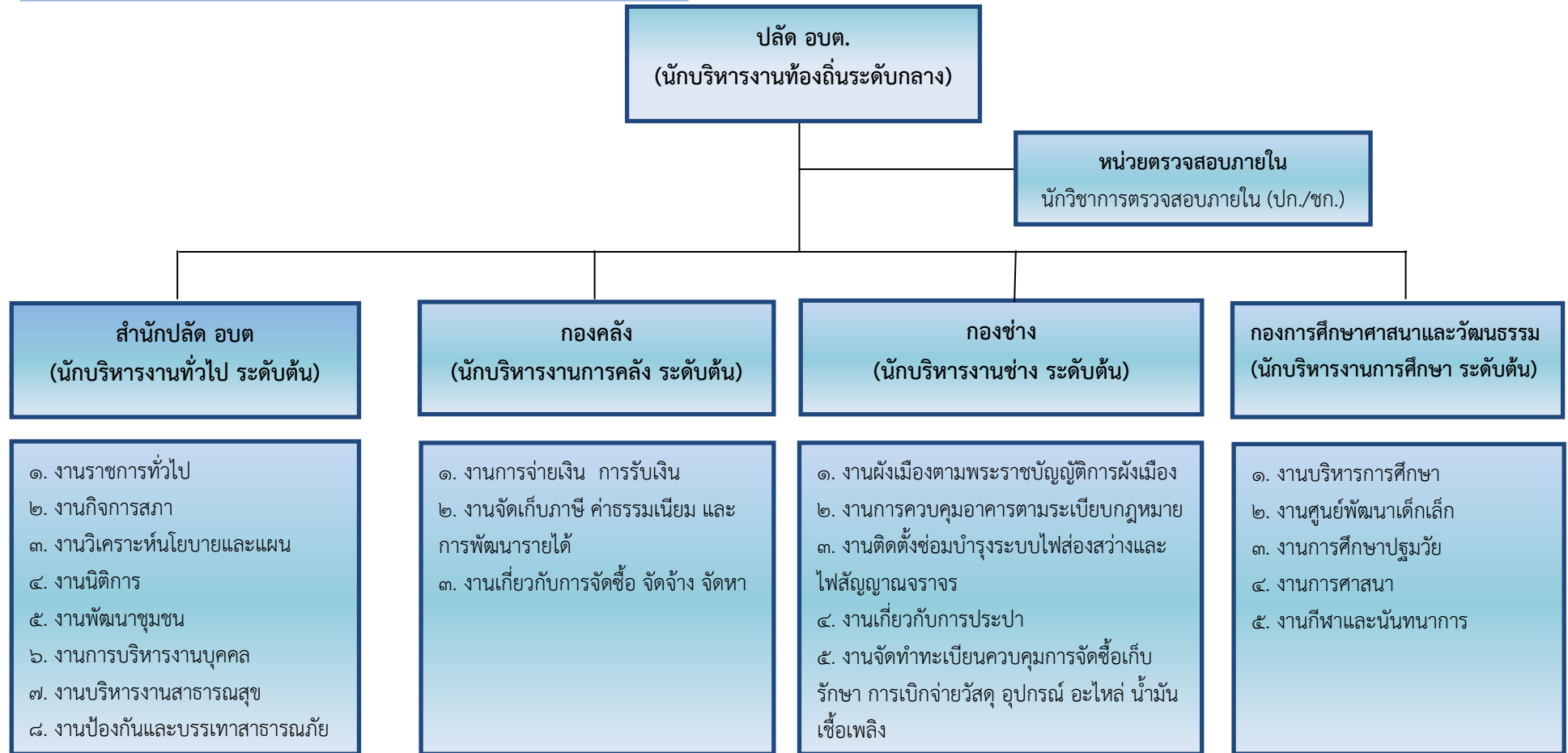
(๒) ตำแหน่งบริหารงานท้องถิ่นและอำนวยการท้องถิ่น เป็นสายของผู้บริหาร องค์การบริหารส่วนตำบลลำภี ได้กำหนดแนวทางการสำหรับการพัฒนาเพื่อทำหน้าที่ผู้บริหารที่ดีในปัจจุบันและอนาคต พร้อมกับเตรียมก้าวขึ้นเป็นผู้บริหารระดับมืออาชีพ ดังนี้

- ๑) การเป็นผู้นำในการเปลี่ยนแปลง
- ๒) ความสามารถในการเป็นผู้นำ
- ๓) ความสามารถในการพัฒนาคน
- ๔) การคิดเชิงกลยุทธ์

(๓) ตำแหน่งอื่นที่นอกเหนือจากสายงานผู้บริหารท้องถิ่น อำนาจการท้องถิ่น องค์การบริหารส่วนตำบลลำภาชี ได้กำหนดสมรรถนะประจำตำแหน่งงานตามมาตรฐานกำหนดตำแหน่งและระดับที่ดำรงตำแหน่งอยู่ตามสายงานประจำของแต่ละตำแหน่ง จำนวน ๒๒ สมรรถนะ ดังนี้

- ๑) การคิดวิเคราะห์
- ๒) การค้นหาและการจัดการฐานข้อมูล
- ๓) การแก้ไขปัญหาแบบมีอาชีพ
- ๔) ศิลปะการโน้มน้าวใจ
- ๕) การให้ความรู้และการสร้างสัมพันธ์
- ๖) การแก้ไขปัญหาและการดำเนินการเชิงรุก
- ๗) การบริหารความเสี่ยง
- ๘) การบริหารทรัพยากร
- ๙) การวางแผนและการจัดการ
- ๑๐) การวิเคราะห์และการบูรณาการ
- ๑๑) ความละเอียดรอบคอบและความถูกต้องของงาน
- ๑๒) การยึดมั่นในหลักเกณฑ์
- ๑๓) การสร้างให้เกิดการมีส่วนร่วมในทุกภาคส่วน
- ๑๔) ความคิดสร้างสรรค์
- ๑๕) การมุ่งความปลอดภัยและการระมัดระวัง
- ๑๖) การกำกับติดตามอย่างสม่ำเสมอ
- ๑๗) การสั่งสมความรู้ และความเชี่ยวชาญในการสายอาชีพ
- ๑๘) การควบคุมและจัดการสถานการณ์อย่างสร้างสรรค์
- ๑๙) จิตสำนึกและความรับผิดชอบต่อสิ่งแวดล้อม
- ๒๐) ความเข้าใจในพื้นที่การเมืองท้องถิ่น
- ๒๑) สร้างสรรค์เพื่อประโยชน์ของท้องถิ่น
- ๒๒) ความเข้าใจผู้อื่นและตอบสนองอย่างสร้างสรรค์

## โครงสร้างการแบ่งส่วนราชการตามแผนอัตรากำลัง ๓ ปี



สำนัก/กอง	ปลัด อบต.	หน่วยตรวจสอบภายใน	สำนักปลัด อบต.	กองคลัง	กองช่าง	กองการศึกษาฯ	รวม
มีนครอง	๑	-	๙	๖	๙	๘	๓๓
ว่าง	-	๑	๒	๒	๑	๗	๑๓
รวม	๑	๑	๑๑	๘	๑๐	๑๕	๔๖

กรอบอัตรากำลัง ๓ ปี ขององค์การบริหารส่วนตำบลลำภี

ส่วนราชการ	กรอบ อัตรา กำลัง เดิม	อัตราตำแหน่งที่คาดว่าจะ จะต้องใช้ใน ช่วงระยะเวลา ๓ ปี ข้างหน้า			เพิ่ม / ลด			หมายเหตุ	
		๒๕๖๗	๒๕๖๘	๒๕๖๙	๒๕๖๗	๒๕๖๘	๒๕๖๙		
นักบริหารงานท้องถิ่น ระดับกลาง (ปลัด อบต.) <b>สำนักปลัด</b>	๑	๑	๑	๑	-	-	-	ว่างเดิม	
นักบริหารงานทั่วไประดับต้น (หัวหน้าสำนักปลัด)	๑	๑	๑	๑	-	-	-		
นักวิเคราะห์นโยบายและแผน ปก./ชก.	๑	๑	๑	๑	-	-	-		
นักพัฒนาชุมชน ปก./ชก.	๑	๑	๑	๑	-	-	-		
นิติกร ปก./ชก.	๑	๑	๑	๑	-	-	-		
นักทรัพยากรบุคคล ปก./ชก.	๑	๑	๑	๑	-	-	-		
เจ้าพนักงานธุรการ ปง./ชง.	๑	๑	๑	๑	-	-	-		
เจ้าพนักงานป้องกันฯ ปง./ชง.	๑	๑	๑	๑	-	-	-		
เจ้าพนักงานสาธารณสุข ปง./ชง.	๑	๑	๑	๑	-	-	-		
ผู้ช่วยนักวิเคราะห์นโยบายและแผน	-	๑	๑	๑	+๑	-	-		กำหนดเพิ่ม
ผู้ช่วยเจ้าพนักงานธุรการ	-	๑	๑	๑	+๑	-	-		กำหนดเพิ่ม
พนักงานขับเครื่องจักรกลขนาดเบา	๑	๑	๑	๑	-	-	-		
พนักงานขับรถยนต์	๑	๑	๑	๑	-	-	-		
ภารโรง	๑	๑	๑	๑	-	-	-		
คนงาน	-	๑	๑	๑	+๑	-	-	กำหนดเพิ่ม	
<b>กองคลัง</b>									
นักบริหารงานคลังระดับต้น (ผู้อำนวยการกองคลัง)	๑	๑	๑	๑	-	-	-	ว่างเดิม	
นักวิชาการเงินและบัญชี ปก./ชก.	๑	๑	๑	๑	-	-	-	ว่างเดิม	
เจ้าพนักงานพัสดุ ปง./ชง.	๑	๑	๑	๑	-	-	-		
เจ้าพนักงานจัดเก็บรายได้ ปง./ชง.	๑	๑	๑	๑	-	-	-		
เจ้าพนักงานการเงินและบัญชี	๑	๑	๑	๑	-	-	-		
ผู้ช่วยเจ้าพนักงานจัดเก็บรายได้	๒	๒	๒	๒	-	-	-		
ผู้ช่วยเจ้าพนักงานพัสดุ	๑	๑	๑	๑	-	-	-		

ส่วนราชการ	กรอบ อัตรา กำลัง เดิม	อัตราตำแหน่งที่คาดว่าจะ จะต้องใช้ในช่วงระยะเวลา ๓ ปี ข้างหน้า			เพิ่ม / ลด			หมายเหตุ
		๒๕๖๗	๒๕๖๘	๒๕๖๙	๒๕๖๗	๒๕๖๘	๒๕๖๙	
<b>กองช่าง</b>								
นักบริหารงานช่างระดับต้น (ผู้อำนวยการกองช่าง)	๑	๑	๑	๑	-	-	-	ขอใช้บัญชี
นายช่างโยธา ปง./ชง.	๑	๑	๑	๑	-	-	-	
เจ้าพนักงานประปา ปง./ชง.	๑	๑	๑	๑	-	-	-	
ผู้ช่วยนายช่างโยธา	๑	๑	๑	๑	-	-	-	
ผู้ช่วยนายช่างไฟฟ้า	๑	๑	๑	๑	-	-	-	
ผู้ช่วยเจ้าพนักงานธุรการ	๑	๑	๑	๑	-	-	-	
พนักงานผลิตน้ำประปา	๑	๑	๑	๑	-	-	-	
คนงาน	๓	๓	๓	๓	-	-	-	
<b>กองการศึกษา ศาสนาและวัฒนธรรม</b>								
นักบริหารงานการศึกษา ระดับต้น	๑	๑	๑	๑	-	-	-	ว่างเดิม
ผู้อำนวยการสถานศึกษา	๑	๑	๑	๑	-	-	-	ว่างเดิม
ผู้อำนวยการศูนย์พัฒนาเด็กเล็ก	-	๑	๑	๑	+๑	-	-	กำหนดเพิ่ม (สรรหาคำแหน่ง ได้ก็ต่อเมื่อได้รับ การ จัด สรร งงบประมาณ)
นักวิชาการศึกษา ปก./ชก.	๑	๑	๑	๑	-	-	-	
เจ้าพนักงานธุรการ ปง./ชง.	๑	๑	๑	๑	-	-	-	
ครู	๓	๑	๑	๑	-๒	-	-	ปรับ เก ส ีย ตำแหน่ง
ครูผู้ช่วย	-	๒	๒	๒	+๒	-	-	กำหนดเพิ่ม
ผู้ช่วยครูผู้ช่วย	๑	๑	๑	๑	-	-	-	
ผู้ดูแลเด็ก (ทักษะ)	๔	๔	๔	๔	-	-	-	ว่าง ๒
พนักงานขับรถยนต์	๑	๑	๑	๑	-	-	-	
ภารโรง	๑	๑	๑	๑	-	-	-	
คนงาน	๑	๑	๑	๑	-	-	-	
<b>หน่วยตรวจสอบภายใน</b>								
นักวิชาการตรวจสอบภายใน ปก./ชก.	๑	๑	๑	๑	-	-	-	ว่างเดิม
<b>รวม</b>	<b>๔๖</b>	<b>๕๐</b>	<b>๕๐</b>	<b>๕๐</b>	<b>+๔</b>	<b>-</b>	<b>-</b>	

### การจำแนกระดับคุณวุฒิทางการศึกษาของบุคลากร

ประเภท	ต่ำกว่า ปวช.	ปวช. หรือ เทียบเท่า	ปวส. หรือ เทียบเท่า	ปริญญาตรี หรือ เทียบเท่า	ปริญญาโท หรือ เทียบเท่า	ปริญญาเอก หรือ เทียบเท่า	รวม
พนักงานส่วนตำบล	-	๑	-	๘	๓	-	๑๒
พนักงานครูและบุคลากร ทางการศึกษา	-	-	-	๑	-	-	๑
ลูกจ้างประจำ	-	๑	-	-	-	-	๑
พนักงานจ้าง	๒	๖	๗	๓	๑	-	๑๙
รวม	๒	๘	๗	๑๒	๔	-	๓๓
คิดเป็นร้อยละ	๖.๐๖	๒๔.๒๔	๒๑.๒๑	๓๖.๓๖	๑๒.๑๒	-	๑๐๐

### สายงานของพนักงานส่วนท้องถิ่นขององค์การบริหารส่วนตำบล

• **พนักงานส่วนตำบล** : ปฏิบัติงานในภารกิจหลัก ลักษณะงานที่เน้นการใช้ความรู้ความสามารถและทักษะเชิงเทคนิค หรือเป็นงานวิชาการ งานที่เกี่ยวข้องกับการกำหนดนโยบายหรือลักษณะงานที่มีความต่อเนื่องในการทำงาน มีอำนาจหน้าที่ในการสั่งการบังคับบัญชากับผู้ใต้บังคับบัญชาตามลำดับชั้น ซึ่งกำหนดตำแหน่งแต่ละประเภทของพนักงานส่วนตำบลไว้ ดังนี้

- สายงานบริหารท้องถิ่น ได้แก่ ปลัด
- สายงานอำนวยการท้องถิ่น ได้แก่ หัวหน้าสำนักปลัด ผู้อำนวยการกอง
- สายงานวิชาการ ได้แก่ สายงานที่บรรจุเริ่มต้นด้วยคุณวุฒิปริญญาตรี
- สายงานทั่วไป ได้แก่ สายงานที่บรรจุเริ่มต้นมีคุณวุฒิต่ำกว่าปริญญาตรี

• **ลูกจ้างประจำ** : ปฏิบัติงานที่ต้องใช้ทักษะและประสบการณ์ จึงมีการจ้างลูกจ้างประจำต่อเนื่องจนกว่าจะเกษียณอายุราชการ โดยไม่มีการกำหนดอัตราขึ้นมาใหม่ หรือกำหนดตำแหน่งเพิ่มจากที่มีอยู่เดิมและให้ยุบเลิกตำแหน่ง หากตำแหน่งที่มีอยู่เดิมเป็นตำแหน่งว่าง มีคนลาออก หรือเกษียณอายุราชการ โดยกำหนดเป็น ๑ กลุ่ม ดังนี้

- กลุ่มงานบริการพื้นฐาน

• **พนักงานจ้าง** : ปฏิบัติงานเสริมในภารกิจรอง ภารกิจสนับสนุน งานที่มีกำหนดระยะเวลาการปฏิบัติงานเริ่มต้นและสิ้นสุดที่แน่นอนตามโครงการหรือภารกิจในระยะสั้น หลักเกณฑ์การกำหนดพนักงานจ้างจะมี ๓ ประเภท แต่องค์การบริหารส่วนตำบลพระเพลิงเป็นองค์การบริหารส่วนตำบลประเภทสามัญด้วยบริบท ขนาด และปัจจัยหลายอย่าง จึงกำหนดจ้างพนักงานจ้าง เพียง ๒ ประเภท ดังนี้

- พนักงานจ้างทั่วไป
- พนักงานจ้างตามภารกิจ



บริหารท้องถิ่น	อำนาจการท้องถิ่น	วิชาการ	ทั่วไป
๑) นักบริหารงานท้องถิ่น	๑) นักบริหารงานทั่วไป ๒) นักบริหารงานการคลัง ๓) นักบริหารงานช่าง ๔) นักบริหารงานการศึกษา	๑) นักทรัพยากรบุคคล ๒) นักวิเคราะห์นโยบาย และแผน ๓) นิติกร ๔) นักพัฒนาชุมชน ๕) นักวิชาการเงินและบัญชี ๖) นักวิชาการตรวจสอบภายใน	๑) เจ้าพนักงานธุรการ ๒) เจ้าพนักงานพัสดุ ๓) เจ้าพนักงานสาธารณสุข ๔) เจ้าพนักงานประปา ๕) นายช่างโยธา ๖) เจ้าพนักงานป้องกันและบรรเทาสาธารณภัย

### โครงสร้างอายุพนักงานส่วนท้องถิ่น จำแนกตามประเภทตำแหน่ง

ประเภท	ช่วงอายุ (ปี)								คน	อายุเฉลี่ย
	<= ๒๔	๒๕ - ๒๙	๓๐ - ๓๔	๓๕ - ๓๙	๔๐ - ๔๔	๔๕ - ๔๙	๕๐ - ๕๔	>= ๕๕		
บริหารท้องถิ่น	-	-	-	-	-	-	๑	-	๑	๕๒.๐๐
อำนาจการท้องถิ่น	-	-	-	-	-	-	๑	-	๑	๕๒.๐๐
วิชาการ	-	๑	-	๑	๒	-	-	๑	๕	๔๐.๖๐
ทั่วไป	๑	๑	๑	-	๒	-	-	-	๕	๓๓.๔๐
พนักงานครูและบุคลากรทางการศึกษา	-	-	-	-	๑	-	-	-	๑	๔๒.๐๐
ลูกจ้างประจำ	-	-	-	-	-	๑	-	-	๑	๔๗.๐๐
พนักงานจ้าง	-	๑	๓	๔	๔	๖	๑	-	๑๙	๔๐.๖๘
รวม	๑	๓	๔	๕	๙	๗	๓	๑	๓๓	๔๐.๔๘
คิดเป็นร้อยละ	๓.๐๓	๙.๐๙	๑๒.๑๒	๑๕.๑๕	๒๗.๒๗	๒๑.๒๑	๙.๐๙	๓.๐๓	๑๐๐	

## หลักสูตรพัฒนาบุคลากร

การกำหนดแนวทางในการพัฒนาบุคลากรขององค์การบริหารส่วนตำบลลำภี ได้พิจารณาและให้ความสำคัญกับบุคลากรในทุกระดับ พนักงานส่วนตำบล พนักงานครูและบุคลากรทางการศึกษา ลูกจ้างประจำ พนักงานจ้างตามภารกิจ พนักงานจ้างทั่วไป เพื่อให้ได้รับการพัฒนาประสิทธิภาพทั้งทางด้านการปฏิบัติงาน หน้าที่ความรับผิดชอบ ความรู้และทักษะเฉพาะของงานในแต่ละตำแหน่ง การบริหาร และคุณธรรม และจริยธรรม ดังนี้

### เป้าหมายของการพัฒนา

#### ๑. เป้าหมายเชิงปริมาณ

จำนวนบุคลากรในสังกัดองค์การบริหารส่วนตำบลลำภี ๓๓ ราย ประกอบด้วย พนักงานส่วนตำบล พนักงานครูและบุคลากรทางการศึกษา ลูกจ้างประจำ พนักงานจ้างตามภารกิจ พนักงานจ้างทั่วไป หลักสูตรการพัฒนาสำหรับพนักงานส่วนท้องถิ่น ได้รับการพัฒนาตามหลักสูตรและส่งเสริมให้ได้รับการศึกษาต่อในระดับที่สูงขึ้น

#### ๒. เป้าหมายเชิงคุณภาพ

ระดับความสำเร็จของบุคลากรในสังกัดองค์การบริหารส่วนตำบลลำภี ที่ได้เข้ารับการพัฒนาการเพิ่มพูนความรู้ ทักษะคุณธรรมและจริยธรรมในการปฏิบัติงาน สามารถนำความรู้ที่ได้รับมาใช้ประโยชน์ในการปฏิบัติงานเพื่อบริการประชาชนได้อย่างมีประสิทธิภาพ

### หลักสูตรการพัฒนาสำหรับพนักงานส่วนตำบล

หลักสูตรการพัฒนาสำหรับพนักงานส่วนตำบล แต่ละตำแหน่งต้องได้รับการพัฒนาอย่างน้อยในหลักสูตรหนึ่งหรือหลายหลักสูตร ระยะเวลาดำเนินการพัฒนาบุคลากร ต้องกำหนดให้เหมาะสมกับกลุ่มเป้าหมายที่เข้ารับการพัฒนา วิธีการพัฒนา และหลักสูตรการพัฒนาแต่ละหลักสูตร สำหรับหลักสูตรการพัฒนาสำหรับพนักงานส่วนตำบล ประกอบด้วย ดังนี้

(๑) หลักสูตรความรู้พื้นฐานในการปฏิบัติราชการ สำหรับพนักงานส่วนตำบลทุกระดับ ให้มีความรู้ความเข้าใจพื้นฐานในการปฏิบัติราชการ ระเบียบและแบบแผนทางราชการและกฎหมายระเบียบที่ใช้ในการปฏิบัติงาน บทบาทหน้าที่ของข้าราชการหรือพนักงานส่วนท้องถิ่น แนวทางปฏิบัติเพื่อเป็นพนักงานจ้างและลูกจ้างประจำ และหน้าที่ของข้าราชการในระบอบประชาธิปไตยอันมีพระมหากษัตริย์ทรงเป็นพระประมุข และการเป็นข้าราชการที่ดี

(๒) หลักสูตรการพัฒนาเกี่ยวกับงานในหน้าที่รับผิดชอบ เพื่อพัฒนาพนักงานส่วนตำบลให้มีความเข้าใจในการปฏิบัติราชการตามอำนาจหน้าที่และความรับผิดชอบ และพัฒนาทักษะที่จำเป็นต่อการปฏิบัติงานทักษะด้านดิจิทัล เพื่อให้ปฏิบัติงานได้อย่างมีประสิทธิภาพ

(๓) หลักสูตรความรู้และทักษะเฉพาะของงานในแต่ละตำแหน่งตามมาตรฐานกำหนดตำแหน่งสำหรับพนักงานส่วนตำบลทุกระดับ ให้มีความรู้ความเข้าใจและทักษะที่จำเป็นสำหรับการปฏิบัติงานของพนักงานส่วนตำบลแต่ละประเภทแต่ละสายงาน เพื่อให้มีความรู้ความเข้าใจในวิชาชีพและงานที่ปฏิบัติ โดยสามารถประยุกต์ความรู้และทักษะ มาใช้ในการปฏิบัติงานได้อย่างมีประสิทธิภาพ

(๔) หลักสูตรด้านการบริหาร สำหรับพนักงานส่วนตำบลพัฒนาทักษะและองค์ความรู้ในการบริหารงานขององค์การบริหารส่วนตำบล การบริหารกิจการบ้านเมืองที่ดี การกระจายอำนาจให้แก่องค์การ

บริหารส่วนตำบล ความเป็นผู้นำองค์กร ทักษะเฉพาะด้าน การคิดเชิงกลยุทธ์ ทักษะการสื่อสารและการตัดสินใจ การส่งเสริมสนับสนุนพัฒนาศักยภาพของบุคลากรเพื่อสามารถเป็นผู้บริหารพร้อมรับมือต่อการเปลี่ยนแปลง

(๕) หลักสูตรด้านคุณธรรมและจริยธรรม เพื่อเป็นการสร้างความรู้ความเข้าใจเกี่ยวกับมาตรฐานทางจริยธรรม และส่งเสริมให้พนักงานส่วนตำบลรักษารายจริยธรรมตามมาตรฐานทางจริยธรรมมีการประพฤติปฏิบัติอย่างมีคุณธรรม และยึดถือแนวทางปฏิบัติตามประมวลจริยธรรม วินัยของพนักงานส่วนตำบลและหลักธรรมาภิบาล

## วิธีการพัฒนาบุคลากรขององค์การบริหารส่วนตำบล

### (๑) การปฐมนิเทศ

สำหรับพนักงานส่วนตำบลแรกบรรจุหรืออยู่ระหว่างการทดลองปฏิบัติหน้าที่ราชการ ให้มีความรู้ความเข้าใจสภาพแวดล้อมของหน่วยงาน วิสัยทัศน์ พันธกิจ โครงสร้างส่วนราชการ ผู้บริหาร วัฒนธรรมขององค์กร หน้าที่ความรับผิดชอบ ความสำคัญของภารกิจที่มีต่อประชาชน สังคม ประเทศชาติ การพัฒนาตนเองของข้าราชการหรือพนักงานส่วนท้องถิ่น ความก้าวหน้าในอาชีพราชการ เพื่อให้มีทัศนคติที่ดีและมีแรงจูงใจในการรับราชการ

### (๒) การฝึกอบรม

การฝึกอบรม เป็นกระบวนการสำคัญที่จะช่วยพัฒนาหรือฝึกฝนบุคลากรขององค์การบริหารส่วนตำบลให้มีมีความรู้ความสามารถ ทักษะหรือ ความชำนาญ ตลอดจนประสบการณ์ให้เหมาะสมกับการทำงาน รวมถึงก่อให้เกิดความรู้สึก เช่น ทัศนคติหรือเจตคติที่ดีต่อการปฏิบัติงาน อันจะส่งผลให้บุคลากรแต่ละคนในองค์การบริหารส่วนตำบลลำภา มีความสามารถเฉพาะตัวสูงขึ้น มีประสิทธิภาพในการทำงานร่วมกับผู้อื่นได้ดีทำให้องค์การบริหารส่วนตำบลลำภา มีประสิทธิผลและประสิทธิภาพที่ดีขึ้น

### (๓) การศึกษา หรือดูงาน

การพัฒนาบุคลากรโดยการให้ไปศึกษาเพิ่มเติมทั้งในและต่างประเทศ เพื่อการเพิ่มพูนความรู้ ด้วยการเรียนหรือการวิจัยตามหลักสูตรของสถาบันการศึกษาในและต่างประเทศโดยใช้เวลาในการปฏิบัติราชการ เพื่อให้ได้มาซึ่งปริญญาหรือประกาศนียบัตรวิชาชีพ ซึ่งสาขาวิชาและระดับการศึกษาโดยปกติจะต้องสอดคล้องหรือเป็นประโยชน์กับมาตรฐานกำหนดตำแหน่งที่ดำรงอยู่ตามที่ ก.อบต. กำหนด

สำหรับการดูงาน คือ การพัฒนาบุคลากรเพื่อเพิ่มพูนความรู้และแสวงหาประสบการณ์ ด้วยการสังเกตการณ์และการแลกเปลี่ยนความคิดเห็นในการดำเนินการใหม่ ๆ โดยคาดหวังว่าจะสามารถนำมาประยุกต์ใช้ในองค์การบริหารส่วนตำบลลำภา หรือปรับปรุงกระบวนการทำงานในบทบาทหน้าที่สำคัญของแต่ละบุคคลทั้งปัจจัยความสำเร็จและปัญหาอุปสรรค ข้อควรระวังจากการเรียนรู้ขององค์กรที่ไปศึกษาดูงาน ทั้งยังเป็นการเปลี่ยนบรรยากาศโดยการไปพบเห็นสิ่งใหม่ซึ่งสามารถเสริมสร้างแนวคิดใหม่ และนำไปสู่การเปลี่ยนแปลงที่ดีขึ้น เพื่อช่วยเพิ่มพูนความรู้ ทักษะ และประสบการณ์ ให้กับบุคลากรอีกทั้งเป็นการเปิดมุมมองที่จะรับการเรียนรู้ในสิ่งใหม่ ๆ สร้างความพร้อมให้แก่ทั้งตัวบุคลากร และสร้างผลสัมฤทธิ์ให้แก่ทีมงาน ส่วนราชการ และองค์การบริหารส่วนตำบลลำภา เพื่อให้เกิดการเรียนรู้ที่ดี ผู้ไปศึกษาดูงานต้องใช้ทักษะการสอบถาม การสังเกต และแลกเปลี่ยนเรียนรู้วิธีการปฏิบัติงานและการแก้ปัญหาในการปฏิบัติงานจากหน่วยงานหรือองค์กรที่ไปศึกษาดูงาน

#### (๔) การประชุม การประชุมเชิงปฏิบัติการ หรือการสัมมนา

การประชุม (Meeting) การประชุมเชิงปฏิบัติการ (Workshop) หรือการสัมมนา (Seminar) เป็นวิธีการพัฒนาบุคลากรอีกรูปแบบหนึ่งเน้นการพัฒนาทักษะในการคิดเชิงนวัตกรรม การแลกเปลี่ยนข้อมูลความรู้และประสบการณ์และทักษะในการแก้ไขปัญหาและการตัดสินใจสามารถนำแนวคิดที่ได้รับจากการประชุมสัมมนาไปปรับใช้เพื่อเพิ่มประสิทธิภาพในการทำงาน ซึ่งเป็นการพัฒนาบุคลากรที่ร่วมกันเป็นกลุ่มเน้นการฝึกปฏิบัติ โดยมีโครงการ/หลักสูตร และกำหนดระยะเวลาที่แน่นอน ซึ่งอาจจะเป็น การศึกษาร่วมกัน ศึกษาค้นคว้า ตลอดจนทำความเข้าใจและฝึกปฏิบัติ เพื่อทักษะปฏิบัติงาน ตามวัตถุประสงค์ ของการประชุม การประชุมเชิงปฏิบัติการ หรือการสัมมนา นั้นๆ

#### (๕) การสอนงาน การให้คำปรึกษาหรือวิธีการอื่นที่เหมาะสม

๑) การสอนงาน (Coaching) การสอนงานถือเป็นหน้าที่ความรับผิดชอบของผู้บังคับบัญชา หรือผู้ที่ได้รับมอบหมายในองค์การบริหารส่วนตำบลเป็นวิธีการให้ความรู้ (knowledge) สร้างเสริมทักษะ (Skill) และทัศนคติ (Attitude) ที่ช่วยในการปฏิบัติงานให้มีประสิทธิภาพสูงขึ้นได้ในระยะยาว โดยผ่านกระบวนการปฏิสัมพันธ์ระหว่างผู้สอนงานและบุคลากรผู้ถูกสอนงาน การสอนงานสามารถดำเนินการ รายบุคคลหรือเป็นกลุ่มเล็กที่ต้องใช้เวลาในการพัฒนาอย่างต่อเนื่อง

๒) การฝึกขณะปฏิบัติงาน (On the Job Training) การฝึกขณะปฏิบัติงานถือเป็นหน้าที่ ความรับผิดชอบของผู้บังคับบัญชาหรือผู้ที่ได้รับมอบหมายในหน่วยงานเป็นวิธีการพัฒนาบุคลากรด้วยการฝึก ปฏิบัติจริง ณ สถานที่จริงเป็นการให้คำแนะนำ เชิงปฏิบัติในลักษณะตัวต่อตัวหรือเป็นกลุ่มเล็กในสถานที่ทำงาน และในช่วงการทำงานปกติ วิธีการนี้เน้นประสิทธิภาพการทำงานในลักษณะการพัฒนาทักษะเป็นพื้นฐานให้แก่ บุคลากรเข้าใจและสามารถปฏิบัติงานได้ด้วยตนเอง การฝึกขณะปฏิบัติงานสามารถดำเนินการ โดยผู้บังคับบัญชาหรือมอบหมายผู้ที่มีความเชี่ยวชาญเรื่องนั้นมาใช้สำหรับบุคลากรใหม่ที่เพิ่งเข้าทำงาน สับเปลี่ยนโอนย้ายเลื่อนตำแหน่งมีการปรับปรุงงานหรือต้องอธิบายงานใหม่ ๆ ผู้บังคับบัญชามีหน้าที่ฝึกบุคลากร ขณะปฏิบัติงานตามลักษณะงานที่รับผิดชอบเพื่อให้บุคลากรทราบและเรียนรู้เกี่ยวกับขั้นตอนวิธีปฏิบัติงาน พร้อมคู่มือและระเบียบการปฏิบัติงาน ทำให้เกิดการรักษาองค์ความรู้และคงไว้ซึ่งมาตรฐานการทำงาน แม้ว่าจะเปลี่ยนบุคลากรที่รับผิดชอบงานแต่ยังคงรักษาความมีประสิทธิภาพในการทำงานต่อไปได้

๓) การเป็นพี่เลี้ยง (Mentoring) การเป็นพี่เลี้ยงเป็นอีกวิธีการพัฒนาบุคลากรรายบุคคล วิธีการนี้ต้องใช้ความคิดในการวิเคราะห์รับฟังและนำเสนอทิศทางที่ถูกต้องให้อีกฝ่ายโดยเน้นการมีส่วนร่วม แก้ไขปัญหาและกำหนดเป้าหมายเพื่อให้งานบรรลุผลสำเร็จเป็นกระบวนการแลกเปลี่ยนประสบการณ์ ระหว่างพี่เลี้ยง (Mentor) และผู้รับคำแนะนำ (Mentee) จากผู้มีความรู้ความชำนาญให้กับผู้ไม่มีประสบการณ์ หรือมีประสบการณ์ไม่มากนัก ลักษณะสำคัญของการเป็นพี่เลี้ยงคือผู้เป็นพี่เลี้ยงอาจเป็นบุคคลอื่นได้ ไม่จำเป็นต้องเป็นผู้บังคับบัญชาหรือหัวหน้าโดยตรง ทำหน้าที่สนับสนุนให้กำลังใจช่วยเหลือสอนงาน และให้คำปรึกษา แนะนำ ดูแลทั้งการทำงาน การวางแผนเป้าหมายในอาชีพให้กับบุคลากรเพื่อให้ผู้รับ คำแนะนำมีความสามารถในการปฏิบัติงานที่สูงขึ้นรวมถึงการใช้ชีวิตส่วนตัวที่เหมาะสม

๔) การให้คำปรึกษาแนะนำ (Consulting) การให้คำปรึกษาแนะนำเป็นวิธีการพัฒนา บุคลากรอีกรูปแบบหนึ่งที่ใช้ในการแก้ไขปัญหาที่เกิดขึ้นกับบุคลากรด้วยการวิเคราะห์ปัญหาที่เกิดขึ้น ในการทำงานซึ่งผู้บังคับบัญชากำหนดแนวทางแก้ไขปัญหาที่เหมาะสมร่วมกับผู้ใต้บังคับบัญชาเพื่อให้บุคลากร มีแนวทางแก้ไขปัญหาที่เกิดขึ้นกับตนเองได้ ผู้ให้คำปรึกษาแนะนำมักเป็นผู้บังคับบัญชาภายในหน่วยงาน หรืออาจเป็นผู้เชี่ยวชาญที่มีความรู้ประสบการณ์และความชำนาญเป็นพิเศษในเรื่องนั้นๆ ที่มีคุณสมบัติ เป็นที่ปรึกษาได้จากทั้งภายในหรือภายนอกองค์กร

๕) การหมุนเวียนงาน (Job Rotation) การหมุนเวียนงานเป็นอีกวิธีการหนึ่งในการพัฒนาขีดความสามารถในการทำงานของบุคลากรถือเป็นวิธีการที่ก่อให้เกิดทักษะการทำงานที่หลากหลาย (Multi-Skill) ที่เน้นการสลับเปลี่ยนงานในแนวนอนจากงานหนึ่งไปยังอีกงานหนึ่งมากกว่าการเลื่อนตำแหน่งงานที่สูงขึ้น การหมุนเวียนงานเกิดได้ทั้งการเปลี่ยนตำแหน่งงานและการเปลี่ยนหน่วยงานโดยการให้ปฏิบัติงานในหน่วยงานอื่นภายใต้ระยะเวลาที่กำหนด

๖) การเรียนรู้ด้วยตนเอง (Self-Learning) การเรียนรู้ด้วยตนเองเป็นวิธีการพัฒนาบุคลากรขององค์การบริหารส่วนตำบลลำภาชี ที่เน้นให้บุคลากรมีความรับผิดชอบในการเรียนรู้และพัฒนาตนเองโดยไม่จำเป็นต้องใช้ช่วงเวลาในการปฏิบัติงานเท่านั้น บุคลากรสามารถแสวงหาโอกาสเรียนรู้ได้ด้วยตนเองผ่านช่องทางการเรียนรู้และสื่อต่าง ๆ ที่ต้องการได้ซึ่งวิธีการนี้เหมาะสมกับบุคลากรที่ชอบเรียนรู้และพัฒนาตนเองอยู่เสมอโดยเฉพาะกับบุคลากรที่มีผลการปฏิบัติงานดีและมีศักยภาพในการทำงานสูง

๗) การเรียนรู้ผ่านระบบสื่ออิเล็กทรอนิกส์ (e-Learning) การเรียนรู้ด้วยตนเองเป็นวิธีการพัฒนาบุคลากรขององค์การบริหารส่วนตำบลลำภาชี ที่เน้นให้บุคลากรมีความรับผิดชอบในการเรียนรู้และพัฒนาตนเอง ซึ่งเป็นหลักสูตรอบรมออนไลน์ที่เป็นความต้องการร่วมขององค์การบริหารส่วนตำบลเพื่อเพิ่มศักยภาพของข้าราชการให้สามารถปฏิบัติงานภายใต้ระบบบริหารจัดการภาครัฐแนวใหม่ได้อย่างมีประสิทธิภาพ

#### การพัฒนาความรู้ให้กับบุคลากรขององค์การบริหารส่วนตำบล

องค์การบริหารส่วนตำบลลำภาชี ได้กำหนดการพัฒนาความรู้ให้กับบุคลากรขององค์การบริหารส่วนตำบลลำภาชี ดังนี้

(๑) ด้านความรู้ทั่วไปในการปฏิบัติราชการ ได้แก่ ความรู้ที่เกี่ยวข้องกับการปฏิบัติราชการโดยทั่วไป เช่น ระเบียบแบบแผนทางราชการ กฎหมายระเบียบที่ใช้ในการปฏิบัติราชการ บทบาทหน้าที่ของข้าราชการหรือพนักงานส่วนท้องถิ่น แนวทางปฏิบัติเพื่อเป็นพนักงานจ้างและลูกจ้างประจำ และหน้าที่ของบุคลากรท้องถิ่นในระบบประชาธิปไตยอันมีพระมหากษัตริย์ทรงเป็นพระประมุข และการเป็นข้าราชการที่ดี

(๒) ด้านคุณสมบัติส่วนตัว ได้แก่ การช่วยเสริมบุคลิกภาพที่ดี ส่งเสริมให้สามารถปฏิบัติงานร่วมกับบุคคลอื่นได้อย่างราบรื่นมีประสิทธิภาพ พัฒนาทักษะที่จำเป็นต่อการปฏิบัติงาน ทักษะด้านดิจิทัลมนุษยสัมพันธ์การทำงาน การสื่อความหมายการเสริมสร้างสุขภาพอนามัย เป็นต้น

(๓) ด้านความรู้และทักษะเฉพาะของงานในแต่ละตำแหน่ง ได้แก่ ความรู้ความสามารถในการปฏิบัติงานของตำแหน่งหนึ่งตำแหน่งใดโดยเฉพาะ เช่น งานฝึกอบรม งานพิมพ์หนังสือราชการ งานด้านช่าง

(๔) ด้านการบริหาร ได้แก่ รายละเอียดที่เกี่ยวกับการบริหารงานและการบริหารคน เช่น ในเรื่องการวางแผน การมอบหมายงาน การจูงใจ การประสานงาน ความเป็นผู้นำองค์กร ทักษะเฉพาะด้าน การคิดเชิงกลยุทธ์ ทักษะการสื่อสาร และการตัดสินใจ

(๕) ด้านคุณธรรม และจริยธรรม ได้แก่ การพัฒนาคุณธรรมและจริยธรรมในการปฏิบัติงาน เช่น จริยธรรมในการปฏิบัติงาน มาตรฐานทางจริยธรรม การพัฒนาคุณภาพชีวิต เพื่อประสิทธิภาพในการปฏิบัติงาน การปฏิบัติงานอย่างมีความสุข

การพัฒนาพนักงานส่วนตำบลตามหลักสูตรสายงาน

ที่	ชื่อ-สกุล	ตำแหน่ง	ระดับ	คุณวุฒิการศึกษา	ระยะเวลาการดำรงตำแหน่ง (ปี /เดือน)	การผ่านฝึกอบรมตามหลักสูตรสายงาน	แผนการเข้ารับการฝึกอบรมตามหลักสูตรสายงาน			หมายเหตุ
							๒๕๖๗	๒๕๖๘	๒๕๖๙	
๑	นายปราบต์ จันทร์พุด	ปลัดองค์การบริหารส่วนตำบลลำภี	กลาง	รัฐศาสตรมหาบัณฑิต	๒๖ ปี ๑๑ เดือน	หลักสูตรนักบริหารงานท้องถิ่นระดับกลาง	-	+๑	-	
	<b>สำนักปลัด อบต. (๐๑)</b>									
๒	จำเอกจักรพันธ์ แทนทอง	นักพัฒนาชุมชน	ชก.	รัฐศาสตรมหาบัณฑิต	๓๑ ปี ๑๐ เดือน	หลักสูตรนักพัฒนาชุมชน	+๑	-	-	
๓	นางสาวณัฐกิตติ์ จันทนะโสถ์	นักวิเคราะห์นโยบายและแผน	ชก.	ศิลปศาสตรบัณฑิต (รัฐประศาสนศาสตร์)	๑๖ ปี ๙ เดือน	หลักสูตรนักวิเคราะห์นโยบายและแผน	-	-	+๑	
๔	นางสาวเจ๊ะอำรี๊ะ โดงกุล	นักทรัพยากรบุคคล	ชก.	บริหารธุรกิจบัณฑิต (คอมพิวเตอร์ธุรกิจ)	๑ ปี ๑ เดือน	หลักสูตรนักทรัพยากรบุคคล	-	+๑	-	
๕	นางสาวมาลินี เลี่ยมกระโทก	นิติกร	ปก.	นิติศาสตรบัณฑิต	๑ ปี ๑ เดือน	หลักสูตรนิติกร	+๑	-	-	
๖	นางสาวกรรณิการ์ เล็กน้อย	เจ้าพนักงานธุรการ	ปง.	บริหารธุรกิจบัณฑิต (การจัดการธุรกิจการท่องเที่ยว)	๑ ปี ๒ เดือน	หลักสูตรเจ้าพนักงานธุรการ	+๑	-	-	
๗	นางสาวชฎาพร มหาสุข	เจ้าพนักงานสาธารณสุข	ปง.	วิทยาศาสตร์บัณฑิต (สาธารณสุข)	- ปี ๗ เดือน	หลักสูตรเจ้าพนักงานสาธารณสุข	-	-	+๑	
	<b>กองคลัง (๐๔)</b>									
๘	นางสาวพรพรรณ ตันตินิพนธ์	เจ้าพนักงานพัสดุ	ปง.	บริหารธุรกิจบัณฑิต (การบริหารทรัพยากรมนุษย์)	๑ ปี ๔ เดือน	หลักสูตรเจ้าพนักงานพัสดุ	-	+๑	-	
	<b>กองช่าง (๐๕)</b>									
๙	นายวินัย ขนาดผล	ผู้อำนวยการกองช่าง (นักบริหารงานช่าง)	ต้น	วิทยาศาสตร์บัณฑิต (เทคโนโลยีอุตสาหกรรมก่อสร้าง)	๒๖ ปี ๑๑ เดือน	หลักสูตรนักบริหารงานช่างระดับต้น	-	-	+๑	
๑๐	นายเมธา โชติประดิษฐ์	นายช่างโยธา	ปง.	ปวส. (ช่างก่อสร้าง)	๑ ปี ๔ เดือน	หลักสูตรนายช่างโยธา	-	+๑	-	
	<b>กองการศึกษา ศาสนา และวัฒนธรรม (๐๘)</b>									
๑๑	นางสาวศิริสมิ์ฐา เอาศิริวานิชย์	เจ้าพนักงานธุรการ	ปง.	วิทยาศาสตร์บัณฑิต (เกษตรศาสตร์)	๑ ปี ๑ เดือน	หลักสูตรเจ้าพนักงานธุรการ	+๑	-	-	

ที่	ชื่อ-สกุล	ตำแหน่ง	ระดับ	คุณวุฒิการศึกษา	ระยะเวลาการดำรงตำแหน่ง (ปี /เดือน)	การผ่านฝึกอบรมตามหลักสูตรสายงาน	แผนการเข้ารับการฝึกอบรมตามหลักสูตรสายงาน			หมายเหตุ
							๒๕๖๗	๒๕๖๘	๒๕๖๙	
๑๒	นางวรรณนิดา หมวดทอง	พนักงานครู	คศ.๑	ศึกษาศาสตรบัณฑิต (การศึกษาปฐมวัย)	๘ ปี ๑๐ เดือน	หลักสูตรสำหรับครู	-	+๑	-	
รวม							๔	๕	๓	

### ยุทธศาสตร์การพัฒนาบุคลากร

ยุทธศาสตร์ที่ ๑ การพัฒนาบุคลากรทุกระดับเพื่อก้าวไปสู่ความเป็นมืออาชีพ

ยุทธศาสตร์ที่ ๒ การพัฒนาบุคลากรทุกระดับให้มีประสิทธิภาพเพื่อรองรับการเปลี่ยนแปลง

ยุทธศาสตร์ที่ ๓ การพัฒนาและเสริมสร้างการบริหารงานบุคคลและองค์กรแห่งการเรียนรู้

ยุทธศาสตร์ที่ ๔ เสริมสร้างวัฒนธรรมองค์กรให้บุคลากรมีจิตสาธารณะ คุณธรรม จริยธรรม และการสร้างความสุขในองค์กร



ยุทธศาสตร์ที่ ๑ การพัฒนาบุคลากรทุกระดับเพื่อก้าวไปสู่ความเป็นมืออาชีพ

ที่	โครงการ/หลักสูตรการพัฒนา	วัตถุประสงค์	การดำเนินการ	ค่าเป้าหมายประจำปี	ลักษณะการพัฒนา/ฝึกอบรม	
				ปี ๒๕๖๗ (คน)	อบต. ดำเนินการ เอง	ส่งฝึกอบรม กับหน่วยงาน อื่น
๑	หลักสูตรปฐมนิเทศข้าราชการหรือพนักงานส่วนท้องถิ่นบรรจุใหม่	เพื่อพัฒนาทักษะ ความรู้ความเข้าใจในการปฏิบัติงานของพนักงานแต่ละระดับแต่ละตำแหน่งให้สามารถปฏิบัติงานได้อย่างถูกต้อง	พนักงานส่วนตำบลบรรจุใหม่	๑	-	✓
๒	หลักสูตรเกี่ยวกับการบริหารงานท้องถิ่นหรือหลักสูตรอื่นที่เกี่ยวข้อง	เพื่อพัฒนาระบบการบริหารงานของนักบริหารงานท้องถิ่น ให้มีทักษะ ความรู้ และความเข้าใจในการบริหารงานมากยิ่งขึ้น	นักบริหารงานท้องถิ่นได้รับการฝึกอบรมอย่างน้อย ๑ ครั้ง /ปี	๑	✓	✓
๓	หลักสูตรเกี่ยวกับตำแหน่งอำนวยการท้องถิ่นหรือหลักสูตรอื่นที่เกี่ยวข้อง	เพื่อพัฒนาระบบการบริหารงานของหัวหน้าส่วนราชการทุกส่วนราชการ ให้มีทักษะ ความรู้ และความเข้าใจในการบริหารงานมากยิ่งขึ้น	หัวหน้าส่วนราชการทุกส่วนราชการได้รับการฝึกอบรมอย่างน้อย ๑ ครั้ง/ปี	๔	✓	✓

ที่	โครงการ/หลักสูตรการพัฒนา	วัตถุประสงค์	การดำเนินการ	ค่าเป้าหมายประจำปี	ลักษณะการพัฒนา/ฝึกอบรม	
				ปี ๒๕๖๗ (คน)	อบต. ดำเนินการ เอง	ส่งฝึกอบรม กับหน่วยงาน อื่น
๔	หลักสูตรเกี่ยวกับตำแหน่ง นักทรัพยากรบุคคลหรือ หลักสูตรอื่นที่เกี่ยวข้อง	เพื่อพัฒนาทักษะ ความรู้ความ เข้าใจในการปฏิบัติงานของ พนักงานแต่ละระดับแต่ละ ตำแหน่งให้สามารถปฏิบัติงานได้ อย่างถูกต้อง	พนักงานส่วนตำบลใน ตำแหน่งดังกล่าวได้รับการ ฝึกอบรมอย่างน้อย ๑ ครั้ง/ปี	๑	✓	✓
๕	หลักสูตรเกี่ยวกับตำแหน่ง นักวิเคราะห์นโยบายและแผน หรือหลักสูตรอื่นที่เกี่ยวข้อง	เพื่อพัฒนาทักษะ ความรู้ความ เข้าใจในการปฏิบัติงานของ พนักงานแต่ละตำแหน่งให้สามารถ ปฏิบัติงานได้อย่างถูกต้อง	พนักงานส่วนตำบลใน ตำแหน่งดังกล่าวได้รับการ ฝึกอบรมอย่างน้อย ๑ ครั้ง/ปี	๑	✓	✓
๖	หลักสูตรเกี่ยวกับตำแหน่งนิติกร หรือหลักสูตรอื่นที่เกี่ยวข้อง	เพื่อพัฒนาทักษะ ความรู้ความ เข้าใจในการปฏิบัติงานของ พนักงานแต่ละระดับแต่ละ ตำแหน่งให้สามารถปฏิบัติงานได้ อย่างถูกต้อง	พนักงานส่วนตำบลใน ตำแหน่งดังกล่าวได้รับการ ฝึกอบรมอย่างน้อย ๑ ครั้ง/ปี	๑	✓	✓
๗	หลักสูตรเกี่ยวกับตำแหน่ง นักพัฒนาชุมชนหรือหลักสูตร อื่นที่เกี่ยวข้อง	เพื่อพัฒนาทักษะ ความรู้ความ เข้าใจในการปฏิบัติงานของ พนักงานแต่ละระดับแต่ละ ตำแหน่งให้สามารถปฏิบัติงานได้ อย่างถูกต้อง	พนักงานส่วนตำบลใน ตำแหน่งดังกล่าวได้รับการ ฝึกอบรมอย่างน้อย ๑ ครั้ง/ปี	๑	✓	✓

ที่	โครงการ/หลักสูตรการพัฒนา	วัตถุประสงค์	การดำเนินการ	ค่าเป้าหมายประจำปี	ลักษณะการพัฒนา/ฝึกอบรม	
				ปี ๒๕๖๗ (คน)	อบต. ดำเนินการ เอง	ส่งฝึกอบรม กับหน่วยงาน อื่น
๘	หลักสูตรเกี่ยวกับตำแหน่ง เจ้าพนักงานธุรการหรือ หลักสูตรอื่นที่เกี่ยวข้อง	เพื่อพัฒนาทักษะ ความรู้ความ เข้าใจในการปฏิบัติงานของ พนักงานแต่ละระดับแต่ละ ตำแหน่งให้สามารถปฏิบัติงานได้ อย่างถูกต้อง	พนักงานส่วนตำบลใน ตำแหน่งดังกล่าวได้รับการ ฝึกอบรมอย่างน้อย ๑ ครั้ง/ปี	๒	✓	✓
๙	หลักสูตรเกี่ยวกับตำแหน่ง เจ้าพนักงานสาธารณสุขหรือ หลักสูตรอื่นที่เกี่ยวข้อง	เพื่อพัฒนาทักษะ ความรู้ความ เข้าใจในการปฏิบัติงานของ พนักงานแต่ละตำแหน่งให้สามารถ ปฏิบัติงานได้อย่างถูกต้อง	พนักงานส่วนตำบลใน ตำแหน่งดังกล่าวได้รับการ ฝึกอบรมอย่างน้อย ๑ ครั้ง/ปี	๑	✓	✓
๑๐	หลักสูตรเกี่ยวกับตำแหน่ง เจ้าพนักงานป้องกันและ บรรเทาสาธารณภัยหรือ หลักสูตรอื่นที่เกี่ยวข้อง	เพื่อพัฒนาทักษะ ความรู้ความ เข้าใจในการปฏิบัติงานของ พนักงานแต่ละตำแหน่งให้สามารถ ปฏิบัติงานได้อย่างถูกต้อง	พนักงานส่วนตำบลใน ตำแหน่งดังกล่าวได้รับการ ฝึกอบรมอย่างน้อย ๑ ครั้ง/ปี	๑	✓	✓
๑๑	หลักสูตรเกี่ยวกับตำแหน่ง นักวิชาการเงินและบัญชีหรือ หลักสูตรอื่นที่เกี่ยวข้อง	เพื่อพัฒนาทักษะ ความรู้ความ เข้าใจในการปฏิบัติงานของ พนักงานแต่ละระดับแต่ละ ตำแหน่งให้สามารถปฏิบัติงานได้ อย่างถูกต้อง	พนักงานส่วนตำบลใน ตำแหน่งดังกล่าวได้รับการ ฝึกอบรมอย่างน้อย ๑ ครั้ง/ปี	๑	✓	✓

ที่	โครงการ/หลักสูตรการพัฒนา	วัตถุประสงค์	การดำเนินการ	ค่าเป้าหมายประจำปี	ลักษณะการพัฒนา/ฝึกอบรม	
				ปี ๒๕๖๗ (คน)	อบต. ดำเนินการ เอง	ส่งฝึกอบรม กับหน่วยงาน อื่น
๑๒	หลักสูตรเกี่ยวกับตำแหน่งเจ้าพนักงานพัสดุหรือหลักสูตรอื่นที่เกี่ยวข้อง	เพื่อพัฒนาทักษะ ความรู้ความเข้าใจในการปฏิบัติงานของพนักงานแต่ละระดับแต่ละตำแหน่งให้สามารถปฏิบัติงานได้อย่างถูกต้อง	พนักงานส่วนตำบลในตำแหน่งดังกล่าวได้รับการฝึกอบรมอย่างน้อย ๑ ครั้ง/ปี	๑	✓	✓
๑๓	หลักสูตรเกี่ยวกับตำแหน่งเจ้าพนักงานจัดเก็บรายได้หรือหลักสูตรอื่นที่เกี่ยวข้อง	เพื่อพัฒนาทักษะ ความรู้ความเข้าใจในการปฏิบัติงานของพนักงานแต่ละระดับแต่ละตำแหน่งให้สามารถปฏิบัติงานได้อย่างถูกต้อง	พนักงานส่วนตำบลในตำแหน่งดังกล่าวได้รับการฝึกอบรมอย่างน้อย ๑ ครั้ง/ปี	๑	✓	✓
๑๔	หลักสูตรเกี่ยวกับตำแหน่งนายช่างโยธาหรือหลักสูตรอื่นที่เกี่ยวข้อง	เพื่อพัฒนาทักษะ ความรู้ความเข้าใจในการปฏิบัติงานของพนักงานแต่ละตำแหน่งให้สามารถปฏิบัติงานได้อย่างถูกต้อง	พนักงานส่วนตำบลในตำแหน่งดังกล่าวได้รับการฝึกอบรมอย่างน้อย ๑ ครั้ง/ปี	๑	✓	✓
๑๕	หลักสูตรเกี่ยวกับตำแหน่งเจ้าพนักงานประปาหรือหลักสูตรอื่นที่เกี่ยวข้อง	เพื่อพัฒนาทักษะ ความรู้ความเข้าใจในการปฏิบัติงานของพนักงานแต่ละตำแหน่งให้สามารถปฏิบัติงานได้อย่างถูกต้อง	พนักงานส่วนตำบลในตำแหน่งดังกล่าวได้รับการฝึกอบรมอย่างน้อย ๑ ครั้ง/ปี	๑	✓	✓

ที่	โครงการ/หลักสูตรการพัฒนา	วัตถุประสงค์	การดำเนินการ	ค่าเป้าหมายประจำปี	ลักษณะการพัฒนา/ฝึกอบรม	
				ปี ๒๕๖๗ (คน)	อบต. ดำเนินการ เอง	ส่งฝึกอบรม กับหน่วยงาน อื่น
๑๖	หลักสูตรเกี่ยวกับตำแหน่ง นักวิชาการศึกษาหรือหลักสูตร อื่นที่เกี่ยวข้อง	เพื่อพัฒนาทักษะ ความรู้ความ เข้าใจในการปฏิบัติงานของ พนักงานแต่ละระดับแต่ละ ตำแหน่งให้สามารถปฏิบัติงานได้ อย่างถูกต้อง	พนักงานส่วนตำบลใน ตำแหน่งดังกล่าวได้รับการ ฝึกอบรมอย่างน้อย ๑ ครั้ง/ปี	๑	✓	✓
๑๗	หลักสูตรเกี่ยวกับตำแหน่ง ผู้อำนวยการสถานศึกษาและ พนักงานครูหรือหลักสูตรอื่นที่ เกี่ยวข้อง	เพื่อพัฒนาทักษะ ความรู้ความ เข้าใจในการปฏิบัติงานของ พนักงานแต่ละระดับแต่ละ ตำแหน่งให้สามารถปฏิบัติงานได้ อย่างถูกต้อง	บุคลากรทางการศึกษาและ พนักงานครูในตำแหน่ง ดังกล่าวได้รับการฝึกอบรม อย่างน้อย ๑ ครั้ง/ปี	๔	✓	✓
๑๘	หลักสูตรเกี่ยวกับตำแหน่ง เจ้าพนักงานการเงินและบัญชี (ลูกจ้างประจำ) หรือหลักสูตร อื่นที่เกี่ยวข้อง	เพื่อพัฒนาทักษะ ความรู้ความ เข้าใจในการปฏิบัติงานของ พนักงานแต่ละระดับแต่ละ ตำแหน่งให้สามารถปฏิบัติงานได้ อย่างถูกต้อง	ลูกจ้างประจำในตำแหน่ง ดังกล่าวได้รับการฝึกอบรม อย่างน้อย ๑ ครั้ง/ปี	๑	✓	✓
๑๙	หลักสูตรเกี่ยวกับตำแหน่ง พนักงานจ้างหรือหลักสูตรอื่นที่ เกี่ยวข้อง	เพื่อพัฒนาทักษะ ความรู้ความ เข้าใจในการปฏิบัติงานของพนักงาน แต่ละระดับแต่ละตำแหน่งให้ สามารถปฏิบัติงานได้อย่างถูกต้อง	พนักงานจ้างทุกตำแหน่งต้อง ได้รับการฝึกอบรมอย่างน้อย ๑ ครั้ง/ปี	๑	✓	✓

ยุทธศาสตร์ที่ ๒ การพัฒนาบุคลากรทุกระดับให้มีประสิทธิภาพเพื่อรองรับการเปลี่ยนแปลง

ที่	โครงการ/หลักสูตรการพัฒนา	วัตถุประสงค์	การดำเนินการ	ค่าเป้าหมายประจำปี		ลักษณะการพัฒนา/ฝึกอบรม	
				ปี ๒๕๖๗ (คน)	อ.บ.ต. ดำเนินการ เอง	ส่งฝึกอบรม กับหน่วยงาน อื่น	
๑	โครงการอบรมสัมมนาเพื่อเพิ่มประสิทธิภาพในการปฏิบัติงานของบุคลากร อบต.ลำภี	บุคลากรทุกระดับมีความรู้ทักษะสมรรถนะที่เหมาะสมกับการปฏิบัติงานและพร้อมรับการเปลี่ยนแปลง	พนักงานส่วนตำบล พนักงานครู ลูกจ้างประจำ และพนักงานจ้าง ได้รับการฝึกอบรมสัมมนา ๑ ครั้ง/ปี	๔๖	✓	-	
๒	การพัฒนาทักษะด้านดิจิทัล	บุคลากรทุกระดับมีความรู้ทักษะในด้านดิจิทัล	พนักงานส่วนตำบล พนักงานครู ลูกจ้างประจำ และพนักงานจ้าง ได้รับการฝึกอบรมสัมมนา ๑ ครั้ง/ปี	๔๖	✓	✓	

ยุทธศาสตร์ที่ ๓ การพัฒนาและเสริมสร้างการบริหารงานบุคคลและองค์กรแห่งการเรียนรู้

ที่	โครงการ/หลักสูตรการพัฒนา	วัตถุประสงค์	การดำเนินการ	ค่าเป้าหมายประจำปี		ลักษณะการพัฒนา/ฝึกอบรม	
				ปี ๒๕๖๗ (คน)	อ.บ.ต. ดำเนินการ เอง	ส่งฝึกอบรม กับหน่วยงาน อื่น	
๑	โครงการการเรียนรู้ด้วยตนเองผ่านสื่ออิเล็กทรอนิกส์ (e-Learning)	เพื่อพัฒนาทักษะ ความรู้ความเข้าใจในการปฏิบัติงานของพนักงานแต่ละระดับแต่ละตำแหน่งให้สามารถปฏิบัติงานได้อย่างถูกต้อง	พนักงานส่วนตำบล พนักงานครู ลูกจ้างประจำ และพนักงานจ้าง	๔๖	-	✓	

ยุทธศาสตร์ที่ ๔ เสริมสร้างวัฒนธรรมองค์กรให้บุคลากรมีจิตสาธารณะ คุณธรรม จริยธรรม และการสร้างความสุขในองค์กร

ที่	โครงการ/หลักสูตรการพัฒนา	วัตถุประสงค์	การดำเนินการ	ค่าเป้าหมายประจำปี	ลักษณะการพัฒนา/ฝึกอบรม	
				ปี ๒๕๖๗ (คน)	อบต. ดำเนินการ เอง	ส่งฝึกอบรม กับหน่วยงาน อื่น
๑	โครงการยกย่องผู้มีคุณธรรม จริยธรรมในการปฏิบัติราชการ และให้บริการประชาชนดีเด่น	บุคลากรมีจิตสาธารณะ มี คุณธรรม จริยธรรม และเป็นขวัญ กำลังใจในการปฏิบัติราชการ	จำนวนบุคลากรที่ได้รับใบ ประกาศเกียรติคุณยกย่อง ประจำปี	๑	✓	-
๒	การส่งเสริมด้านคุณธรรม จริยธรรม	เพื่อเสริมสร้างคุณธรรมและ จริยธรรมของพนักงานส่วนตำบล พนักงานครู ลูกจ้างประจำและ พนักงานจ้าง	พนักงานส่วนตำบล พนักงานครู ลูกจ้างประจำ และพนักงานจ้าง ได้รับการ ฝึกอบรมอย่างน้อย ๑ ครั้ง/ปี	๔๖	-	✓

แผนการดำเนินการพัฒนาทรัพยากรบุคคล ประจำปีงบประมาณ พ.ศ. ๒๕๖๗

ลำดับที่	โครงการ / กิจกรรม	งบประมาณ	ต.ค.	พ.ย.	ธ.ค.	ม.ค.	ก.พ.	มี.ค.	เม.ย.	พ.ค.	มิ.ย.	ก.ค.	ส.ค.	ก.ย.	หมายเหตุ	
			๖๖	๖๖	๖๖	๖๗	๖๗	๖๗	๖๗	๖๗	๖๗	๖๗	๖๗	๖๗		
๑	ประชุมประจำเดือนผู้บริหาร / พนักงาน	ไม่ใช้งบประมาณ	←												→	
๒	ประชุมมอบนโยบายเร่งด่วนหรือติดตามการดำเนินงาน	ไม่ใช้งบประมาณ	←												→	
๓	สนับสนุนให้พนักงานที่บรรจุใหม่เข้าอบรมหลักสูตรของกรมส่งเสริมทุกคน	๒๐,๐๐๐	←												→	
๔	สนับสนุนให้พนักงานเข้ารับการอบรมเกี่ยวกับการพัฒนางานในหน้าที่หรืองานต่างๆที่เป็นประโยชน์ต่อองค์กร	๙๗๒,๐๐๐	←												→	
๕	จัดทำโครงการฝึกอบรมศึกษาดูงานเพิ่มประสิทธิภาพในการปฏิบัติงานของพนักงานทุกคน	๒๐๐,๐๐๐				←					→					
๖	กำหนดแนวทางปฏิบัติให้พนักงานที่เข้ารับการอบรมหลักสูตรต่างๆสรุปความสำคัญเสนอผู้บังคับบัญชาตามลำดับและสรุปกำหนดให้พนักงานทุกคนได้รับทราบร่วมกัน	ไม่ใช้งบประมาณ	←												→	



## งบประมาณในการดำเนินการพัฒนา

องค์การบริหารส่วนตำบลลำภี อำเภอท้ายเหมือง จังหวัดพังงา ได้ตั้งงบประมาณรายจ่ายประจำปี เพื่อเป็นค่าใช้จ่ายในการส่งเสริมให้บุคลากรขององค์กรได้รับการพัฒนาความรู้ ความสามารถ ทักษะ ทักษะ เพื่อให้เป็นข้าราชการแบบมืออาชีพ โดยองค์การบริหารส่วนตำบลลำภีจะดำเนินการตั้งงบประมาณรายจ่ายประจำปี ขององค์การบริหารส่วนตำบลลำภี ในแต่ละปีงบประมาณ พ.ศ. ๒๕๖๗ ดังนี้

แผนงานงบประมาณ/โครงการ	ประจำปี งบประมาณ ๒๕๖๗	หมายเหตุ
<p><b>สำนักปลัด อบต.</b></p> <p><u>ประเภทรายจ่ายเกี่ยวกับการปฏิบัติราชการที่ไม่เข้าลักษณะรายจ่ายงบรายจ่ายอื่นๆ</u></p> <p>๑. ค่าใช้จ่ายในการเดินทางไปราชการในและนอกราชอาณาจักร</p> <p>- สำหรับจ่ายเป็นค่าใช้จ่ายในการเดินทางไปราชการ เช่น ค่าเบี้ยเลี้ยง ค่าเช่าที่พัก ค่าพาหนะ ค่าผ่านทางด่วนพิเศษ และค่าใช้จ่ายอื่นๆ ที่เกี่ยวข้อง</p> <p>๒. ค่าลงทะเบียนในการฝึกอบรม</p> <p>๓. โครงการอบรมสัมมนาเพื่อเพิ่มประสิทธิภาพในการปฏิบัติงานของบุคลากร อบต.ลำภี</p>	<p>๒๕๐,๐๐๐</p> <p>๒๐๕,๐๐๐</p> <p>๒๐๐,๐๐๐</p>	
<p><b>กองคลัง</b></p> <p><u>ประเภทรายจ่ายเกี่ยวกับการปฏิบัติราชการที่ไม่เข้าลักษณะรายจ่ายงบรายจ่ายอื่นๆ</u></p> <p>๑. ค่าใช้จ่ายในการเดินทางไปราชการในและนอกราชอาณาจักร</p> <p>- สำหรับจ่ายเป็นค่าใช้จ่ายในการเดินทางไปราชการ เช่น ค่าเบี้ยเลี้ยง ค่าเช่าที่พัก ค่าพาหนะ ค่าผ่านทางด่วนพิเศษ และค่าใช้จ่ายอื่นๆ ที่เกี่ยวข้อง</p> <p>๒. ค่าลงทะเบียนในการฝึกอบรม</p>	<p>๓๕,๐๐๐</p> <p>๑๑๒,๐๐๐</p>	

แผนงานงบประมาณ/โครงการ	ประจำปี งบประมาณ ๒๕๖๗	หมายเหตุ
<p><b>กองช่าง</b></p> <p><u>ประเภทรายจ่ายเกี่ยวเนื่องกับการปฏิบัติราชการที่ไม่เข้าลักษณะรายจ่ายงบรายจ่ายอื่นๆ</u></p> <p>๑. ค่าใช้จ่ายในการเดินทางไปราชการในและนอกราชอาณาจักร</p> <p>- สำหรับจ่ายเป็นค่าใช้จ่ายในการเดินทางไปราชการ เช่น ค่าเบี้ยเลี้ยง ค่าเช่าที่พัก ค่าพาหนะ ค่าผ่านทางด่วนพิเศษ และค่าใช้จ่ายอื่นๆ ที่เกี่ยวข้อง</p> <p>๒. ค่าลงทะเบียนในการฝึกอบรม</p> <p><b>กองการศึกษา ศาสนาและวัฒนธรรม</b></p> <p><u>ประเภทรายจ่ายเกี่ยวเนื่องกับการปฏิบัติราชการที่ไม่เข้าลักษณะรายจ่ายงบรายจ่ายอื่นๆ</u></p> <p>๑. ค่าใช้จ่ายในการเดินทางไปราชการในและนอกราชอาณาจักร</p> <p>- สำหรับจ่ายเป็นค่าใช้จ่ายในการเดินทางไปราชการ เช่น ค่าเบี้ยเลี้ยง ค่าเช่าที่พัก ค่าพาหนะ ค่าผ่านทางด่วนพิเศษ และค่าใช้จ่ายอื่นๆ ที่เกี่ยวข้อง</p> <p>๒. ค่าลงทะเบียนในการฝึกอบรม</p>	<p>๑๑๐,๐๐๐</p> <p>๑๓๐,๐๐๐</p> <p>๑๐๐,๐๐๐</p> <p>๕๐,๐๐๐</p>	
<b>รวมเงินทั้งสิ้น</b>	<b>๑,๑๙๒,๐๐๐</b>	

## การติดตามประเมินผลการพัฒนาบุคลากร

### ความรับผิดชอบ

๑. บุคลากรมีหน้าที่เรียนรู้และพัฒนาตนเองทั้งในด้านกรอบความคิดและทักษะให้สามารถทำงานตามบทบาทหน้าที่และระดับตำแหน่งของตนเอง

๒. ผู้บังคับบัญชาทุกระดับ มีหน้าที่สร้างสภาพแวดล้อมและระบบการทำงานที่เอื้อให้เกิดการเรียนรู้ให้ทรัพยากรที่จำเป็น รวมทั้ง ดูแลและให้คำแนะนำเกี่ยวกับการทำงาน และการเรียนรู้และพัฒนาแก่ผู้ใต้บังคับบัญชาอย่างเหมาะสม

๓. คณะกรรมการจัดทำแผนพัฒนาบุคลากรองค์การบริหารส่วนตำบล มีหน้าที่กำหนดทิศทางขององค์กรและทิศทางด้านบุคลากรให้มีความชัดเจน ร่วมกับผู้บริหารในการกำหนดทิศทางเชิงยุทธศาสตร์ด้านการบริหารและพัฒนาทรัพยากรบุคคลขององค์การบริหารส่วนตำบล รวมทั้งให้การสนับสนุนผู้บังคับบัญชาทุกระดับในการทำหน้าที่และรับผิดชอบการเรียนรู้และพัฒนาผู้ใต้บังคับบัญชา ดำเนินการจัดกระบวนการเรียนรู้ การพัฒนาบุคลากร เพื่อให้เกิดประโยชน์สูงสุด และสอดคล้องกับความต้องการของบุคลากร และส่วนราชการอย่างทั่วถึง เพื่อนำไปสู่การเป็นองค์กรแห่งการเรียนรู้ รวมถึงติดตามและประเมินผลแผนพัฒนาบุคลากรขององค์การบริหารส่วนตำบล กำหนดวิธีการติดตามประเมินผล ตลอดจนการดำเนินการอื่น ๆ แล้วเสนอผลการติดตามประเมินผลต่อนายกองค์การบริหารส่วนตำบล ทราบ

ให้นายกองค์การบริหารส่วนตำบล แต่งตั้งคณะกรรมการจัดทำแผนพัฒนาบุคลากร ๓ ปี ประกอบด้วย

- |   |                         |
|---|-------------------------|
| ๑) นายกองค์การปกครองส่วนท้องถิ่น                                | เป็นประธานกรรมการ       |
| ๒) ปลัดองค์การปกครองส่วนท้องถิ่น                                | เป็นกรรมการ             |
| ๓) รองปลัด/หัวหน้าส่วนราชการทุกส่วนราชการ                       | เป็นกรรมการ             |
| ๔) หัวหน้าส่วนราชการที่รับผิดชอบการบริหารงานบุคคล               | เป็นกรรมการและเลขานุการ |
| ๕) ข้าราชการหรือพนักงานส่วนท้องถิ่นที่ได้รับมอบหมายไม่เกิน ๒ คน | เป็นผู้ช่วยเลขานุการ    |

ทั้งนี้ การออกคำสั่งแต่งตั้งคณะกรรมการจัดทำแผนพัฒนาบุคลากร ๓ ปี ให้ระบุชื่อ – สกุล และตำแหน่ง หรือระบุเฉพาะตำแหน่งก็ได้ โดยนายกองค์การปกครองส่วนท้องถิ่นเป็นผู้ออกคำสั่ง

### การติดตามและประเมินผล

๑. กำหนดให้ผู้เข้ารับการพัฒนาต้องทำรายงานผลการเข้าอบรมพัฒนา ภายใน ๗ วันทำการ นับแต่วันกลับจากการอบรมสัมมนา เพื่อเสนอต่อผู้บังคับบัญชาตามลำดับจนถึงนายกองค์การบริหารส่วนตำบล

๒. ให้ผู้บังคับบัญชาทำหน้าที่ติดตามผลการปฏิบัติงาน โดยพิจารณาเปรียบเทียบผลการปฏิบัติงานก่อนและหลังการพัฒนา ตามข้อ ๑

๓. นำข้อมูลการติดตามผลการปฏิบัติงานมาประกอบการกำหนดหลักสูตรอบรมให้เหมาะสมกับความต้องการของข้าราชการและพนักงานส่วนท้องถิ่นต่อไป

๔. ผู้บังคับบัญชานำผลการประเมินไปพิจารณาในการเลื่อนขั้นเงินเดือน เลื่อนระดับตามผลสัมฤทธิ์การปฏิบัติงาน

๕. ผลการตรวจประเมินประสิทธิภาพขององค์การบริหารส่วนตำบล (Local Performance Assessment : LPA) ตัวชี้วัด ร้อยละของบุคลากรในสังกัดองค์กรปกครองส่วนท้องถิ่นที่ได้รับการพัฒนาประจำปี (เป้าหมายต้องได้ร้อยละ ๘๐)

๖. กำหนดให้บุคลากรทุกระดับ ทุกคน ต้องได้รับการพัฒนาอย่างน้อยปีละ ๑ ครั้ง

๗. กำหนดให้บุคลากรเรียนรู้ด้วยตนเองผ่านหลักสูตรการเรียนรู้ผ่านสื่ออิเล็กทรอนิกส์ (e-Learning) อย่างน้อย ๑ วิชาต่อปี

๘. ระดับความสำเร็จของแผนพัฒนาบุคลากรท้องถิ่น ๓ ปี (ระดับ ๕)

### บทสรุป

การบริหารงานบุคคลตามแผนพัฒนาบุคลากรขององค์การบริหารส่วนตำบล สามารถปรับเปลี่ยนแก้ไข เพิ่มเติมให้เหมาะสมตามระเบียบกฎหมาย หรือตามประกาศคณะกรรมการข้าราชการหรือพนักงานส่วนท้องถิ่นจังหวัดพังงา ตลอดจนแนวนโยบายและยุทธศาสตร์ต่าง ๆ ประกอบกับภารกิจตามกฎหมายและการถ่ายโอน อาจเป็นเหตุให้การพัฒนาบุคลากรบางตำแหน่งที่จำเป็นได้รับการพัฒนามากกว่า และภารกิจบางประการที่ไม่มีความจำเป็นอาจต้องทำการยุบหรือปรับโครงสร้างหน่วยงานใหม่ให้ครอบคลุมภารกิจต่าง ๆ ให้สอดคล้องกับนโยบายการถ่ายโอนภารกิจให้แก่องค์การบริหารส่วนตำบลและบุคลากรขององค์การบริหารส่วนตำบล ต้องปรับตัวให้เหมาะสมกับสถานการณ์ที่มีการเปลี่ยนแปลงอยู่ตลอดเวลา