

วิสัยทัศน์ พันธกิจ และยุทธศาสตร์ขององค์การบริหารส่วนตำบลลำภี

วิสัยทัศน์

องค์การบริหารส่วนตำบลลำภี ได้กำหนดวิสัยทัศน์ (Vision) เพื่อแสดงสถานการณ์ในอนาคต ซึ่ง เป็นจุดมุ่งหมายความคาดหวังที่ต้องการให้เกิดขึ้นในอนาคตข้างหน้า ซึ่งจะสามารถสะท้อนถึงสภาพการณ์ของ ท้องถิ่นในอนาคตอย่างรอบด้าน ภายใต้การเปลี่ยนแปลงของสภาพแวดล้อมด้านต่างๆ จึงได้กำหนดวิสัยทัศน์ ความหวังที่จะให้เกิดขึ้นในอนาคต ดังนี้

คุณภาพชีวิตดี เกษตรกรรมก้าวหน้า สิ่งแวดล้อมยั่งยืน

ยุทธศาสตร์

คณะกรรมการพัฒนาองค์การบริหารส่วนตำบลร่วมกับประชาคมท้องถิ่น ส่วนราชการ รัฐวิสาหกิจ รวมทั้งองค์กรต่างๆ ที่เกี่ยวข้อง ได้กำหนดยุทธศาสตร์ขององค์การบริหารส่วนตำบล 6 ด้าน ดังนี้

- ยุทธศาสตร์ที่ 1 ด้านโครงสร้างพื้นฐาน
- ยุทธศาสตร์ที่ 2 ด้านเศรษฐกิจ
- ยุทธศาสตร์ที่ 3 ด้านการศึกษา
- ยุทธศาสตร์ที่ 4 ด้านสังคมและสวัสดิการ
- ยุทธศาสตร์ที่ 5 ด้านทรัพยากรธรรมชาติและสิ่งแวดล้อม
- ยุทธศาสตร์ที่ 6 ด้านการเมือง การบริหาร

เป้าประสงค์

ตำบลลำภี มุ่งหวังที่จะพัฒนาท้องถิ่นให้เจริญก้าวหน้า ซึ่งจะส่งผลทำให้ประชาชนมีความเป็นอยู่ที่ดี จึงได้กำหนดเป้าประสงค์เพื่อให้สามารถดำเนินการจัดกิจกรรมต่างๆ เพื่อให้บรรลุตามวิสัยทัศน์ที่กำหนดไว้ ดังนี้

1. ระบบโครงสร้างพื้นฐาน มีประสิทธิภาพ ได้มาตรฐาน และเพียงพอต่อความต้องการของประชาชน
2. เศรษฐกิจชุมชนมีความเข้มแข็ง มีศักยภาพในการพัฒนาอาชีพ ประชาชนมีรายได้เพิ่มขึ้น
3. มีการจัดการศึกษาอย่างเป็นระบบทั้งในระดับก่อนวัยเรียนและระดับอนุบาล และส่งเสริมการจัดกิจกรรมกีฬาและนันทนาการ
4. อนุรักษ์ ศิลปะ วัฒนธรรม ประเพณี และภูมิปัญญาของท้องถิ่น และการพัฒนาด้านคุณภาพชีวิตของประชาชนให้มีความเป็นอยู่ที่ดีขึ้น
5. ทรัพยากรธรรมชาติและสิ่งแวดล้อมได้รับการดูแลรักษา ประชาชนมีส่วนร่วมในการอนุรักษ์ และฟื้นฟู
6. การบริหารงานของ อบต. มีประสิทธิภาพ ส่งเสริมกระบวนการมีส่วนร่วมและความร่วมมือทุกภาคส่วนในการพัฒนาท้องถิ่น

2.4 ตัวชี้วัด

ยุทธศาสตร์	ตัวชี้วัด
ยุทธศาสตร์การพัฒนาด้านโครงสร้างพื้นฐาน	<ol style="list-style-type: none"> ร้อยละของประชาชนเดินทางสะดวก ร้อยละอุบัติเหตุลดลง ร้อยละของพื้นที่ที่เกิดปัญหาน้ำท่วมขังลดลง ร้อยละของประชาชนมีน้ำใช้ในการอุปโภค บริโภค ร้อยละประชาชนมีไฟฟ้าใช้
ยุทธศาสตร์การพัฒนาด้านเศรษฐกิจ	<ol style="list-style-type: none"> ร้อยละจำนวนผู้เข้าร่วมโครงการ ร้อยละความพึงพอใจของประชาชน
ยุทธศาสตร์การพัฒนาด้านการศึกษา	<ol style="list-style-type: none"> ร้อยละจำนวนผู้เข้าร่วมโครงการ ร้อยละศูนย์พัฒนาเด็กเล็กและโรงเรียนที่ได้มาตรฐาน ร้อยละความพึงพอใจของผู้เข้าร่วมโครงการ
ยุทธศาสตร์การพัฒนาด้านสังคมและสวัสดิการ	<ol style="list-style-type: none"> ร้อยละจำนวนผู้เข้าร่วมโครงการ ร้อยละการเกิดโรคไข้เลือดออกที่ลดลง ร้อยละผู้สูงอายุ ผู้พิการ ผู้ป่วยเอดส์ ที่ได้รับเบี้ยยังชีพ ร้อยละจำนวนผู้ออกกำลังกาย ร้อยละความพึงพอใจของผู้เข้าร่วมโครงการ
ยุทธศาสตร์การพัฒนาด้านสิ่งแวดล้อมและทรัพยากรธรรมชาติ	<ol style="list-style-type: none"> ร้อยละจำนวนผู้เข้าร่วมโครงการ ร้อยละการบริหารจัดการขยะที่มีประสิทธิภาพ
ยุทธศาสตร์การพัฒนาด้านการเมือง การบริหาร	<ol style="list-style-type: none"> ร้อยละจำนวนผู้เข้าร่วมโครงการ ร้อยละประชาชนได้รับรู้ข้อมูลข่าวสาร ร้อยละจำนวนรายได้เพิ่มขึ้น ร้อยละการเกิดอุบัติเหตุลดลง

2.5 ค่าเป้าหมาย

ยุทธศาสตร์	เป้าหมาย
1.ยุทธศาสตร์การพัฒนาด้านโครงสร้างพื้นฐาน	การพัฒนาด้านโครงสร้างพื้นฐาน โดยมุ่งสร้างปรับปรุง ซ่อมแซม บูรณะ ถนน ไฟฟ้า ประปา และสิ่งสาธารณูปโภค ให้ได้มาตรฐานและเพียงพอต่อความต้องการของประชาชน
2.ยุทธศาสตร์การพัฒนาด้านเศรษฐกิจ	ส่งเสริมการเกษตร และส่งเสริมอาชีพ เพื่อเพิ่มรายได้ให้กับประชาชน
3.ยุทธศาสตร์การพัฒนาด้านการศึกษา	1. พัฒนา ส่งเสริม สนับสนุน การศึกษาทั้งในระบบและนอกระบบ 2. พัฒนา ส่งเสริม สนับสนุน การจัดกิจกรรมกีฬาและนันทนาการต่างๆ
4.ยุทธศาสตร์การพัฒนาด้านสังคมและสวัสดิการ	1. ส่งเสริมและสนับสนุนงานศาสนา วัฒนธรรม ประเพณี และภูมิปัญญาท้องถิ่น 2. พัฒนาสังคม และส่งเสริมคุณภาพชีวิตให้กับผู้พิการ ผู้สูงอายุ ผู้ป่วยเอดส์ ผู้ยากไร้ และผู้ด้อยโอกาส 3. พัฒนา ส่งเสริม สนับสนุนการบริการสาธารณสุข การป้องกัน ควบคุมโรคระบาดในพื้นที่ 4. ดำเนินการแก้ไขปัญหาเสพติดในพื้นที่
5.ยุทธศาสตร์การพัฒนาด้านสิ่งแวดล้อมและทรัพยากรธรรมชาติ	1. การอนุรักษ์ทรัพยากรธรรมชาติและสิ่งแวดล้อม เช่น การปลูกต้นไม้ อนุรักษ์พื้นที่ชุ่มน้ำ 2. ส่งเสริมให้ประชาชนมีส่วนร่วมในการดูแลทรัพยากรธรรมชาติและสิ่งแวดล้อม 3. การบริหารจัดการขยะในพื้นที่
6.ยุทธศาสตร์การพัฒนาด้านการเมือง การบริหาร	1. พัฒนา และส่งเสริมให้ประชาชนมีส่วนร่วมในการบริหารงานท้องถิ่นร่วมกับภาครัฐ 2. พัฒนาการจัดเก็บรายได้ 3. การบริหารจัดการองค์กรให้มีความพร้อมในการให้บริการประชาชน 4. พัฒนางานข้อมูลข่าวสาร 5. เพิ่มศักยภาพการปฏิบัติงานให้ อปพร. และเพิ่มประสิทธิภาพในการป้องกันและบรรเทาสาธารณภัย

2.6 กลยุทธ์

เพื่อให้บรรลุวิสัยทัศน์ของตำบลลำภี จำเป็นอย่างยิ่งที่ต้องให้ความสำคัญกับการวางบทบาทการพัฒนาตำบลลำภีในอนาคตให้เป็นไปอย่างเหมาะสม สอดคล้องกับปัญหาความต้องการของประชาชน รวมทั้งสอดคล้องกับศักยภาพและบทบาทหน้าที่ขององค์การบริหารส่วนตำบล เพื่อที่จะให้ประชาชนได้รับประโยชน์สูงสุด ดังนั้น จึงได้กำหนดกลยุทธ์ ดังนี้

1. การพัฒนาระบบโครงสร้างพื้นฐาน ระบบสาธารณูปโภค สาธารณูปการ
2. การสร้างความเข้มแข็งของชุมชน และการสร้างรายได้ให้แก่ประชาชน
3. การพัฒนาการศึกษาทั้งในระบบและนอกระบบ และการจัดกิจกรรมกีฬาและนันทนาการต่างๆ

4. การพัฒนาคุณภาพชีวิตความเป็นอยู่ และการทำนุบำรุงรักษาศาสนา ศิลปวัฒนธรรม จารีต ประเพณี และภูมิปัญญาท้องถิ่น
5. การบริหารจัดการทรัพยากรธรรมชาติและสิ่งแวดล้อม
6. การบริหารจัดการและส่งเสริม สนับสนุนการมีส่วนร่วมของประชาชนในการพัฒนาท้องถิ่น

2.7 จุดยืนทางยุทธศาสตร์

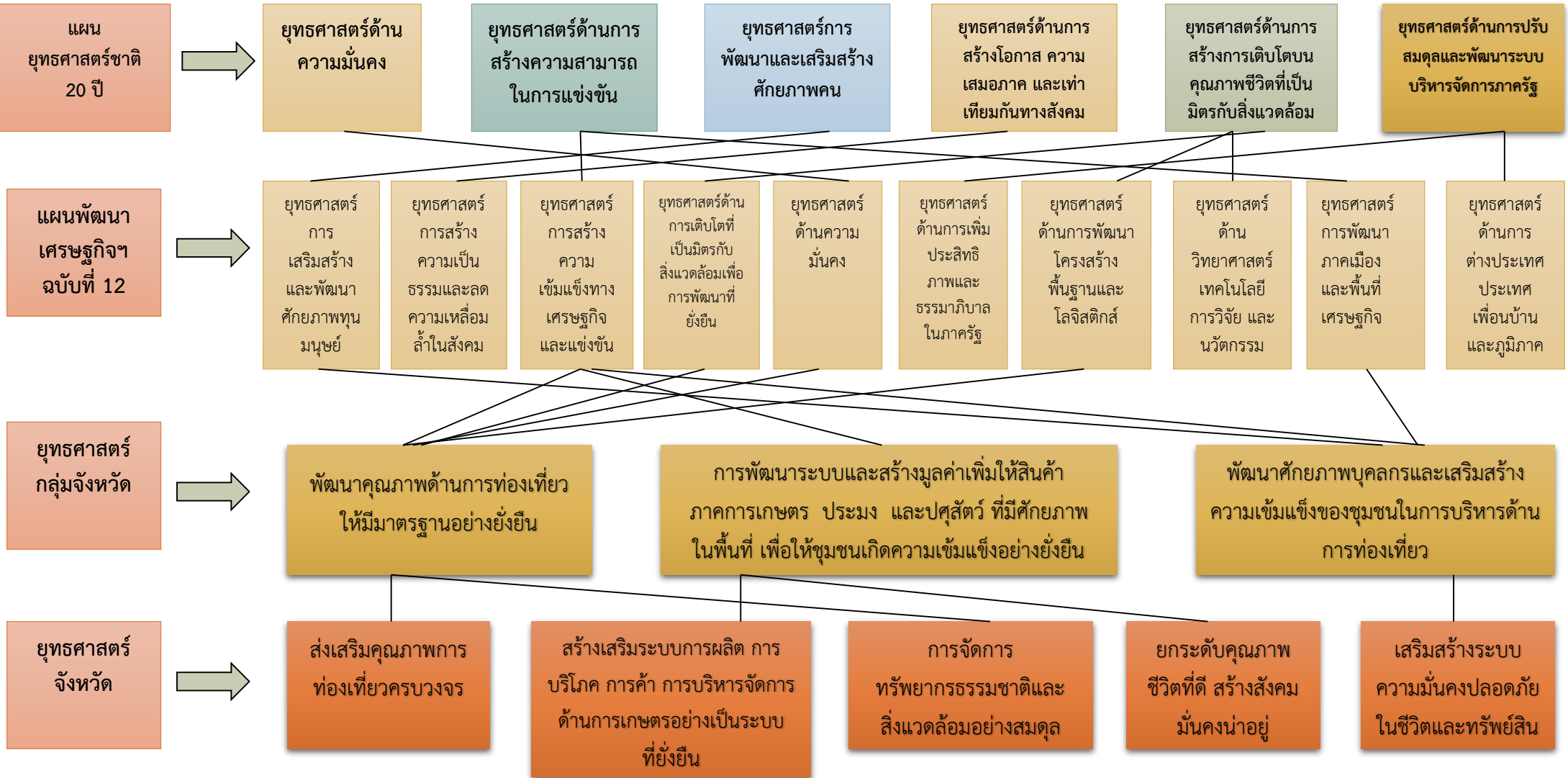
องค์การบริหารส่วนตำบลลำภี ได้ให้ความสำคัญต่อการดำเนินการแก้ไขปัญหาความเดือดร้อน และการพัฒนาคุณภาพชีวิตของประชาชนในพื้นที่ในด้านต่างๆ โดยเฉพาะการปรับปรุง พื้นฟู พัฒนาการจัดบริการ สาธารณะ หรือโครงสร้างพื้นฐาน ซึ่งถือเป็นภารกิจหลักขององค์กรปกครองส่วนท้องถิ่น ตลอดจนการพัฒนาด้ว การศึกษา อันเป็นฐานรากต่อการพัฒนาคน พัฒนาประเทศ ให้มีคุณภาพสูง การพัฒนาที่ยั่งยืน ควบคู่กับการ พัฒนาด้านสังคม เศรษฐกิจ สภาพแวดล้อมต่าง ๆ ที่เกี่ยวข้องโดยตรงกับชีวิต ความเป็นอยู่ของประชาชน โดยยึด หลักการมีส่วนร่วม ความสอดคล้องกับนโยบายรัฐบาล และแผนพัฒนาระดับต่างๆ รวมถึงการพิจารณา วิเคราะห์ สภาพปัญหา ความต้องการของประชาชน และความพึงพอใจของประชาชนที่มีต่อการพัฒนา องค์การบริหารส่วน ตำบลลำภี จึงได้กำหนดจุดยืนทางยุทธศาสตร์การพัฒนาไว้ 6 ประเด็นยุทธศาสตร์ ดังนี้

1. ยุทธศาสตร์การพัฒนาด้านโครงสร้างพื้นฐาน
2. ยุทธศาสตร์การพัฒนาด้านเศรษฐกิจ
3. ยุทธศาสตร์การพัฒนาด้านการศึกษา
4. ยุทธศาสตร์การพัฒนาด้านสังคมและสวัสดิการ
5. ยุทธศาสตร์การพัฒนาด้านสิ่งแวดล้อมและทรัพยากรธรรมชาติ
6. ยุทธศาสตร์การพัฒนาด้านการเมือง การบริหาร

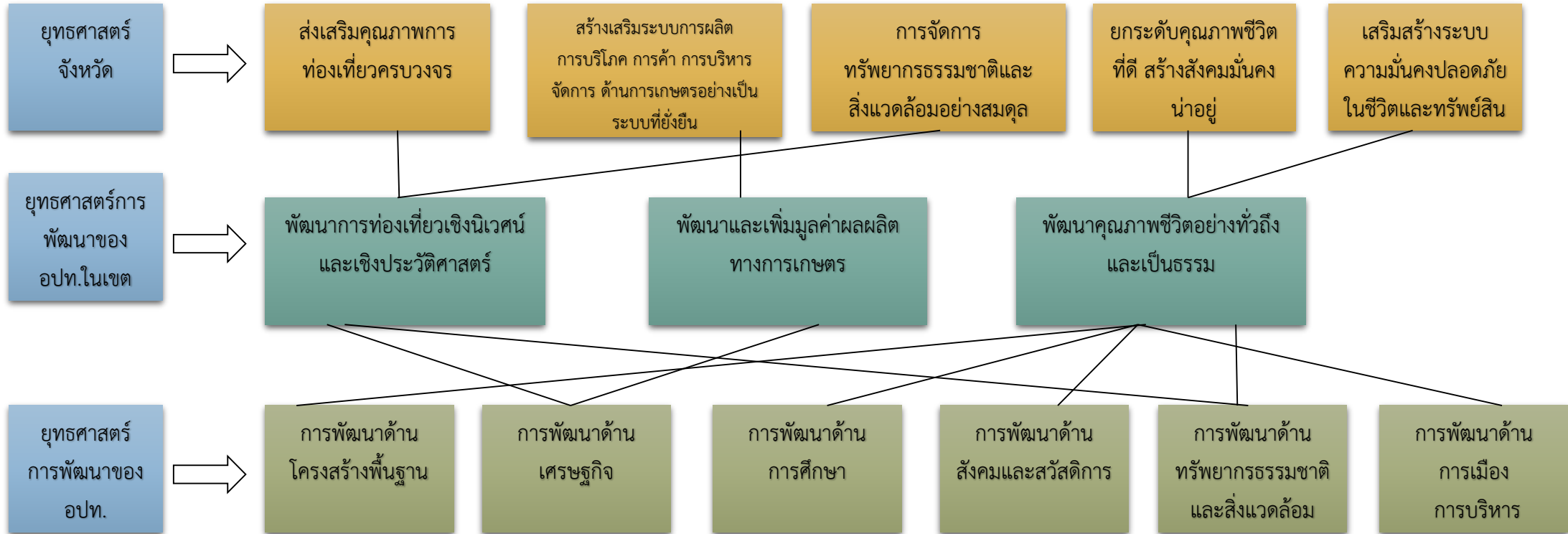
2.8 ความเชื่อมโยงของยุทธศาสตร์ในภาพรวม

ในภาพรวมแล้วยุทธศาสตร์การพัฒนาขององค์การบริหารส่วนตำบลลำภี มุ่งพัฒนา 6 ด้าน ได้แก่ ยุทธศาสตร์การพัฒนาด้านโครงสร้างพื้นฐาน ยุทธศาสตร์การพัฒนาด้านเศรษฐกิจ ยุทธศาสตร์การพัฒนาด้าน การศึกษา ยุทธศาสตร์การพัฒนาด้านสังคมและสวัสดิการ ยุทธศาสตร์การพัฒนาด้านสิ่งแวดล้อมและ ทรัพยากรธรรมชาติ ยุทธศาสตร์การพัฒนาด้านการเมือง การบริหาร ซึ่งสอดคล้องกับยุทธศาสตร์การพัฒนาของ จังหวัดพังงา กรอบยุทธศาสตร์การพัฒนาขององค์กรปกครองส่วนท้องถิ่นในเขตจังหวัดพังงา และยุทธศาสตร์การ พัฒนาของอำเภอท้ายเหมือง ดังนี้

ความเชื่อมโยงยุทธศาสตร์การพัฒนาจังหวัดกับยุทธศาสตร์การพัฒนาขององค์กรปกครองส่วนท้องถิ่น
โครงสร้างเชื่อมโยงแผนยุทธศาสตร์การพัฒนาองค์กรบริหารส่วนตำบลล้าเกี



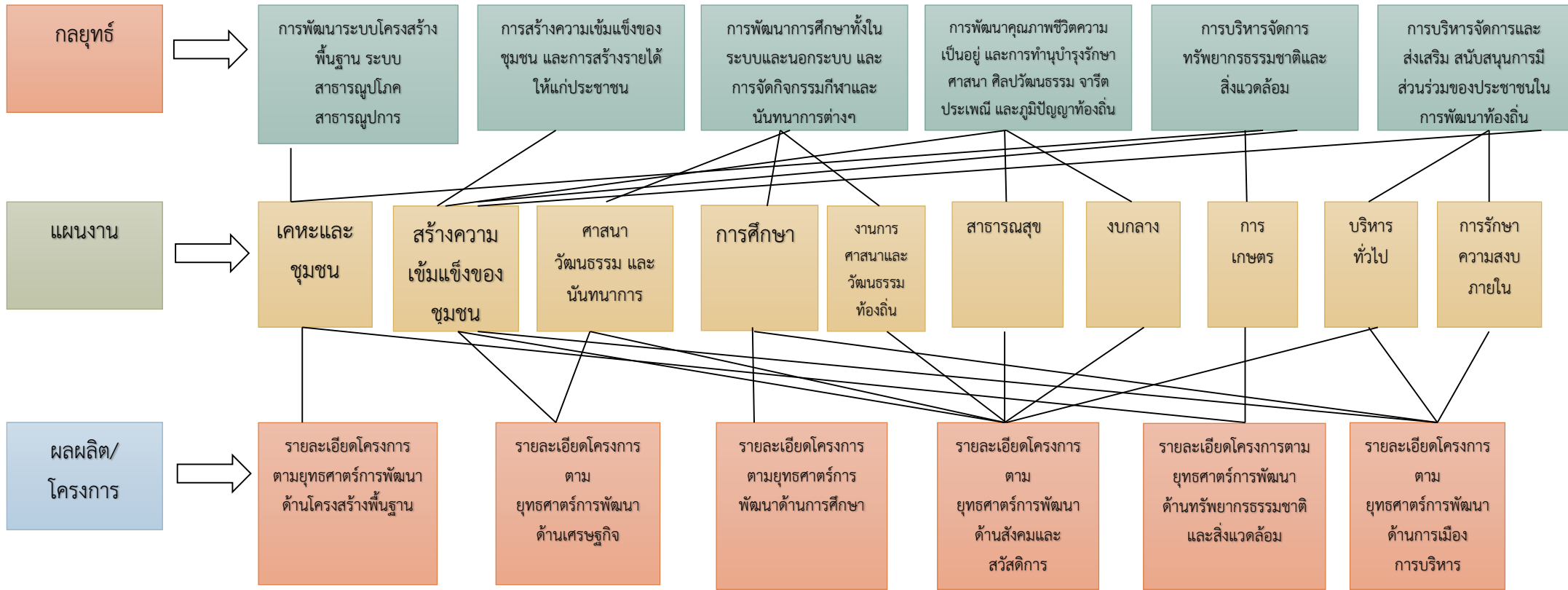
ความเชื่อมโยงยุทธศาสตร์การพัฒนาจังหวัดกับยุทธศาสตร์การพัฒนาขององค์กรปกครองส่วนท้องถิ่น
 โครงสร้างเชื่อมโยงแผนยุทธศาสตร์การพัฒนาองค์การบริหารส่วนตำบลลำภี (ต่อ)



ความเชื่อมโยงยุทธศาสตร์การพัฒนาจังหวัดกับยุทธศาสตร์การพัฒนาขององค์กรปกครองส่วนท้องถิ่น
โครงสร้างเชื่อมโยงแผนยุทธศาสตร์พัฒนาองค์การบริหารส่วนตำบลลำภี (ต่อ)



ความเชื่อมโยงยุทธศาสตร์การพัฒนาจังหวัดกับยุทธศาสตร์การพัฒนาขององค์กรปกครองส่วนท้องถิ่น
 โครงสร้างเชื่อมโยงแผนยุทธศาสตร์การพัฒนาองค์การบริหารส่วนตำบลลำภี พ.ศ. 2561 – 2565 (ต่อ)



แผนผังยุทธศาสตร์ (strategic map)

“ คุณภาพชีวิตดี เกษตรกรรมก้าวหน้า สิ่งแวดล้อมยั่งยืน ”

วิสัยทัศน์

ยุทธศาสตร์

เป้าประสงค์

ค่าเป้าหมาย

กลยุทธ์

แผนงาน

การพัฒนา
โครงสร้างพื้นฐาน

การพัฒนา
ด้านเศรษฐกิจ

การพัฒนา
ด้านการศึกษา

การพัฒนา
ด้านสังคม
และสวัสดิการ

พัฒนา
ทรัพยากรธรรมชาติและ
สิ่งแวดล้อม

พัฒนา
ด้านการเมือง
การบริหาร

ระบบโครงสร้างพื้นฐาน
มีประสิทธิภาพ ได้มาตรฐาน
และเพียงพอต่อความต้องการ
ของประชาชน

เศรษฐกิจชุมชนมีความ
เข้มแข็ง มีศักยภาพในการ
พัฒนาอาชีพ ประชาชนมี
รายได้เพิ่มขึ้น

มีการจัดการศึกษาอย่างเป็น
ระบบทั้งในระดับก่อนวัยเรียน
และระดับอนุบาล และส่งเสริม
การจัดกิจกรรมกีฬาและ
นันทนาการ

อนุรักษ์ ศิลปะ วัฒนธรรม
ประเพณี และภูมิปัญญาของ
ท้องถิ่น และการพัฒนา
คุณภาพชีวิตของประชาชนให้มี
ความเป็นอยู่ที่ดีขึ้น

ทรัพยากรธรรมชาติและ
สิ่งแวดล้อมได้รับการดูแล
รักษา ประชาชนมีส่วนร่วม
ในการอนุรักษ์ และฟื้นฟู

การบริหารงานของ อบต. มี
ประสิทธิภาพ ส่งเสริม
กระบวนการมีส่วนร่วมและ
ความร่วมมือทุกภาคส่วนใน
การพัฒนาท้องถิ่น

การพัฒนาโครงสร้าง
พื้นฐาน โดยมุ่งสร้าง ปรับปรุง
ซ่อมแซม บурณะ ถนน ไฟฟ้า
ประปา และสิ่งสาธารณูปโภค
ให้ได้มาตรฐานและเพียงพอต่อ
ความต้องการของประชาชน

ส่งเสริม
การเกษตร และ
ส่งเสริมอาชีพ
เพื่อเพิ่มรายได้
ให้กับประชาชน

1.พัฒนา ส่งเสริม สนับสนุน
การศึกษาทั้งในระบบและ
นอกระบบ
2. พัฒนา ส่งเสริม
สนับสนุน การจัดกิจกรรม
กีฬาและนันทนาการต่างๆ

1.ส่งเสริมและสนับสนุนงานศาสนา วัฒนธรรม
ประเพณี และภูมิปัญญาท้องถิ่น
2.พัฒนาสังคม และส่งเสริมคุณภาพชีวิตให้กับผู้พิการ
ผู้สูงอายุ ผู้ป่วยเอดส์ ผู้ยากไร้ และผู้ด้อยโอกาส
3.พัฒนา ส่งเสริม สนับสนุนการบริการสาธารณสุข
การป้องกัน ควบคุมโรคระบาดในพื้นที่
4.ดำเนินการแก้ไขปัญหายาเสพติดในพื้นที่

1.การอนุรักษ์ทรัพยากรธรรมชาติและ
สิ่งแวดล้อม เช่น การปลูก
ต้นไม้ อนุรักษ์ฟื้นฟูแหล่งน้ำ
2.ส่งเสริมให้ประชาชนมีส่วนร่วมใน
การดูแลทรัพยากรธรรมชาติและสิ่ง
แวดล้อม
3.การบริหารจัดการขยะในพื้นที่

1.พัฒนา และส่งเสริมให้ประชาชนมีส่วนร่วมใน
การบริหารงานท้องถิ่นร่วมกับภาครัฐ
2.พัฒนาการจัดเก็บรายได้
3.การบริหารจัดการองค์กรให้มีความพร้อมใน
การให้บริการประชาชน
4.พัฒนางานข้อมูลข่าวสาร
5.เพิ่มศักยภาพการปฏิบัติงานให้
อปพร. และเพิ่ม ประสิทธิภาพในการป้องกัน
และบรรเทาสาธารณภัย

พัฒนาระบบโครงสร้าง
พื้นฐาน ระบบสาธารณูปโภค
สาธารณูปการ

สร้างความเข้มแข็งของ
ชุมชน และการสร้างรายได้
ให้แก่ประชาชน

พัฒนาการศึกษาทั้งใน
ระบบและนอกระบบ และ
การจัดกิจกรรมกีฬาและ
นันทนาการต่างๆ

พัฒนาคุณภาพชีวิตความ
เป็นอยู่ และการทำนุบำรุงรักษา
ศาสนา ศิลปวัฒนธรรม จารีต
ประเพณี และภูมิปัญญาท้องถิ่น

บริหารจัดการ
ทรัพยากรธรรมชาติและ
สิ่งแวดล้อม

บริหารจัดการและ
ส่งเสริม สนับสนุนการมี
ส่วนร่วมของประชาชนใน
การพัฒนาท้องถิ่น

เคหะและ
ชุมชน

สร้างความ
เข้มแข็งของ
ชุมชน

ศาสนา
วัฒนธรรม และ
นันทนาการ

การศึกษา

สาธารณสุข

งบกลาง

การ
เกษตร

บริหาร
ทั่วไป

การรักษา
ความสงบ
ภายใน

3.1 การวิเคราะห์กรอบการจัดทำยุทธศาสตร์ขององค์กรปกครองส่วนท้องถิ่น

3.1 การวิเคราะห์กรอบการจัดทำยุทธศาสตร์ขององค์กรปกครองส่วนท้องถิ่น

ผลการวิเคราะห์ปัญหาและความต้องการของประชาชนในท้องถิ่นตามประเด็นการพัฒนาท้องถิ่นจากการสำรวจข้อมูลจากประชาชนในพื้นที่องค์การบริหารส่วนตำบลลำภี เพื่อทราบปัญหาและความต้องการเพื่อจะได้แก้ไข้ปัญหา ปรากฏว่าปัญหาและความต้องการของประชาชนโดยส่วนใหญ่แล้วต้องการต้องการให้องค์การบริหารส่วนตำบลลำภีแก้ไข้ปัญหานั้นมีมากมายหลายปัญหา แต่องค์การบริหารส่วนตำบลลำภี มีข้อจำกัดในด้านงบประมาณ ทำให้ปัญหาบางอย่างไม่สามารถแก้ไข้ปัญหาความต้องการของประชาชนได้ ประกอบกับอำนาจหน้าที่ขององค์การบริหารส่วนตำบลขณะนี้มากมายโดยเฉพาะอำนาจหน้าที่ตามพระราชบัญญัติกำหนดแผนและขั้นตอนการกระจายอำนาจให้องค์กรปกครองส่วนท้องถิ่น พ.ศ. 2542 ได้กำหนดอำนาจหน้าที่การจัดระบบบริการสาธารณะไว้ตามมาตรา 16,17,18 และอื่นๆ ทำให้องค์การบริหารส่วนตำบลค่อนข้างจะมีข้อจำกัดในการพัฒนา แต่ขณะเดียวกันมีความจำเป็นที่จะพัฒนามากมาย บางครั้งประชาชนมีความรู้สึกว่างค์การบริหารส่วนตำบลไม่สามารถแก้ไข้ปัญหาตามที่ประชาชนต้องการได้

องค์การบริหารส่วนตำบลลำภี ได้มีการจัดให้มีการประชุมประชาคม เพื่อรวบรวมปัญหา และความต้องการ รวมทั้งความคิดเห็นต่างๆ ข้อมูลความจำเป็นขั้นพื้นฐาน (จปฐ) ข้อมูล กชช 2 ค. และข้อมูลจากแผนพัฒนาหมู่บ้านของตำบลลำภี มาวิเคราะห์และสรุปปัญหาและความต้องการของประชาชนได้ดังนี้

ปัญหา	สภาพปัญหา/สาเหตุ
1.ด้านโครงสร้างพื้นฐาน	1.ถนนชำรุด เป็นหลุมเป็นบ่อ 2.ถนนไม่ได้มาตรฐาน เนื่องจากเป็นถนนลูกรัง เวลาฝนตกบ่อยทำให้เป็นหลุม เป็นบ่อ การสัญจรไม่สะดวก 3.ประชาชนยังมีไฟฟ้าใช้ไม่ทั่วถึง 4.น้ำในการอุปโภค บริโภคไม่เพียงพอ 5.ไฟฟ้าสาธารณะไม่เพียงพอ 6.คลอง ฝาย ตื้นเขิน
2.ด้านเศรษฐกิจ	1.หนี้สิน 2.ค่าครองชีพสูง รายได้ไม่พอกับรายจ่าย 3.ต้นทุนการผลิตสูง 4.ราคาผลผลิตทางการเกษตรตกต่ำ 5.ขาดการรวมกลุ่มของเกษตรกร 6.ไม่มีตลาดกลางรองรับสินค้าทางการเกษตร 7.ขาดเครื่องมือที่ทันสมัยในการประกอบอาชีพ 8.ไม่มีอาชีพเสริม 9.ภัยธรรมชาติ เช่น ภัยแล้ง 10.ขาดที่ดินทำกิน/ที่ดินไม่มีเอกสารสิทธิ์ 11.เส้นทางการขนส่งสินค้าชำรุด
3.ด้านการศึกษา	1.บุคลากรทางการศึกษาไม่เพียงพอ 2.ขาดวัสดุอุปกรณ์การเรียนการสอน ครูภัณฑ์ที่มีคุณภาพ 3.งบประมาณไม่เพียงพอ

ปัญหา	สภาพปัญหา/สาเหตุ
4.ด้านสังคม	1.ปัญหายาเสพติดในพื้นที่ 2.ปัญหาครอบครัว สังคมไม่เข้มแข็ง 3.การจัดสวัสดิการของรัฐยังไม่ทั่วถึง 4.โรคระบาด เช่น โรคไข้เลือดออก
5.ด้านทรัพยากรธรรมชาติและสิ่งแวดล้อม	1.ประชาชนขาดจิตสำนึกในการดูแลรักษาสิ่งแวดล้อม 2.การทิ้งขยะไม่เป็นที่เป็นทาง/ทิ้งขยะลงในแม่น้ำลำคลอง 3.การบุกรุกพื้นที่ป่า
6.ด้านการบริหารจัดการ	1.ประชาชนไม่ให้ความสำคัญต่อการมีส่วนร่วมในการพัฒนาท้องถิ่นร่วมกับภาครัฐ 2.การประชาสัมพันธ์ของรัฐไม่ทั่วถึง ขาดการให้บริการในเชิงรุก

3.2 การประเมินสถานการณ์สภาพแวดล้อมภายนอกที่เกี่ยวข้อง

ในการจัดทำแผนพัฒนาท้องถิ่น (พ.ศ. 2561 – 2565) ขององค์การบริหารส่วนตำบลลำภี นั้น ได้ทำการประเมินสถานการณ์สภาพแวดล้อมภายนอกที่เกี่ยวข้อง ซึ่งมีรายละเอียดดังนี้

ด้าน	สถานการณ์สภาพแวดล้อมภายนอกที่เกี่ยวข้อง	ข้อบ่งชี้และปริมาณของปัญหา/ความต้องการ	พื้นที่เป้าหมาย/กลุ่มเป้าหมาย	ความคาดหวังและแนวโน้มอนาคต
1. โครงการสร้างพื้นฐาน	2) ขาดแคลนแหล่งน้ำในการเกษตรและน้ำประปาสำหรับอุปโภค-บริโภคยังไม่พอเพียงและยังไม่ได้มาตรฐาน	- แหล่งน้ำและน้ำประปาในการอุปโภค-บริโภค	- ในเขต อบต.	- ประชาชนมีแหล่งน้ำและมีน้ำประปาใช้อย่างพอเพียงมีคุณภาพตามมาตรฐานมากขึ้น
	3) ไฟฟ้าส่องสว่างทางและที่สาธารณะยังไม่สามารถดำเนินการครอบคลุมพื้นที่ได้ทั้งหมด	- ไฟฟ้า	- ทางและที่สาธารณะในเขต อบต.	- ทางและที่สาธารณะมีแสงสว่างเพียงพอประชาชนได้รับความสะดวกในการสัญจรไปมาและป้องกันการเกิดอาชญากรรมได้
	4) หมู่บ้ายขยายมากขึ้นระบบระบายน้ำยังไม่เพียงพอ	- ราง/ท่อระบายน้ำ	- พื้นที่ใน อบต.	- มีรางระบายน้ำสามารถระบายน้ำได้สะดวก ไม่อุดตัน ไม่ส่งกลิ่นเหม็นก่อความรำคาญ
	5) ถนนในตำบล ยังเป็นถนนดิน ถนนลูกรัง และเป็นหลุมเป็นบ่อ	- ถนน	- ทางและที่สาธารณะในเขต อบต.	- มีถนนให้ประชาชนได้สัญจรไปมาสะดวก
	6) ประชาชนต้องการเส้นทางในการสัญจรไปมาเพิ่มมากขึ้นและ อบต.ไม่สามารถดำเนินการได้เนื่องจากงบประมาณมีไม่เพียงพอ	- เส้นทางคมนาคม	- เส้นทางคมนาคมที่เป็นสาธารณะและประชาชนมีความต้องการให้ดำเนินการ	- มีเส้นทางในการคมนาคมเพียงพอและประชาชนได้รับความสะดวกในการสัญจรไปมา

ด้าน	สถานการณ์ภาพแวดล้อมภายนอกที่เกี่ยวข้อง	ข้อช่วยและปริมาณของปัญหา/ความต้องการ	พื้นที่เป้าหมาย/กลุ่มเป้าหมาย	ความคาดหวังและแนวโน้มอนาคต
2. เศรษฐกิจ	1) ในเขต อบต. ไม่มีแหล่งท่องเที่ยวและกิจกรรมการท่องเที่ยว	- การท่องเที่ยว	- ในเขต อบต.	- มีแหล่งท่องเที่ยวในเขต อบต. และส่งเสริมกิจกรรมการท่องเที่ยวเพิ่มมากขึ้น
	2) ผลผลิตทางการเกษตรราคาตกต่ำระยะทางในการขนส่งผลผลิตไกลจากแหล่งรับซื้อ	- การรวมกลุ่มต่อรองกับพ่อค้าคนกลาง	- เกษตรกรในพื้นที่	- ผลผลิตมีราคาสูงขึ้น
	3) ค่าแรงต่ำค่าครองชีพสูงขาดแคลนการจ้างงาน	- การเพิ่มค่าแรงให้เหมาะสมกับการทำงาน	- ผู้ประกอบอาชีพรับจ้าง	- ค่าแรงสูงขึ้นเหมาะสมกับค่าครองชีพ มีการจ้างงานมากขึ้น
	4) ขาดแหล่งเงินลงทุนในการทำกิจการและประกอบอาชีพ	- การลงทุน	- ประชาชนในเขต อบต.	- มีแหล่งเงินลงทุนในการทำกิจการและประกอบอาชีพ

ด้าน	สถานการณ์ภาพแวดล้อมภายนอกที่เกี่ยวข้อง	ข้อช่วยและปริมาณของปัญหา/ความต้องการ	พื้นที่เป้าหมาย/กลุ่มเป้าหมาย	ความคาดหวังและแนวโน้มอนาคต
3. การศึกษา	1) การศึกษาสื่อการเรียนการสอนยังไม่พอเพียง เด็กนักเรียนไม่ได้รับการศึกษาต่อในระดับที่สูงกว่าขั้นพื้นฐานและขาดงบประมาณในการศึกษา ครอบครัวยากจน	- สังคมในชุมชน	- เด็กนักเรียนในเขต อบต.	- มีสื่อการเรียนการสอนที่พอเพียง เด็กนักเรียนได้รับการศึกษาที่สูงขึ้น มีงบประมาณในการศึกษาเล่าเรียน
	2) ศิลปะ วัฒนธรรม จารีต ประเพณีและภูมิปัญญาท้องถิ่นถูกกลืนเลือนไปมาก	- ศิลปะ วัฒนธรรม จารีต ประเพณีและภูมิปัญญาท้องถิ่น ถูกกลืนเลือนไปมาก	- ประชาชนในเขต อบต.	- ยกย่อง เชิดชูคนดีหรือปราชญ์ชาวบ้านในโอกาสต่างๆ เพื่อเป็นตัวอย่างแก่เยาวชน และประชาชน ศิลปะ วัฒนธรรม จารีต ประเพณีและภูมิปัญญาท้องถิ่น ไม่ถูกกลืนและคงอยู่สืบไป

ด้าน	สถานการณ์ภาพแวดล้อมภายนอกที่เกี่ยวข้อง	ข้อช่วยและปริมาณของปัญหา/ความต้องการ	พื้นที่เป้าหมาย/กลุ่มเป้าหมาย	ความคาดหวังและแนวโนมนาคต
4. สังคมและสวัสดิการ	1) เด็กและผู้สูงอายุบางครอบครัว ผู้สูงอายุอยู่ตามลำพัง และรับภาระในการดูแลเด็ก	- การได้รับการดูแลเด็กและผู้สูงอายุ	- ผู้สูงอายุและเด็กในเขต อบต.	- ผู้สูงอายุและเด็กได้รับการดูแลที่ดี
	2) ผู้พิการไม่ได้รับความช่วยเหลือในดำรงชีวิต	- การได้รับการดูแลผู้พิการ	- ผู้พิการในเขต อบต.	- ผู้พิการได้รับความช่วยเหลือในการดำรงชีวิตและทั่วถึง
	3) ประชาชนในพื้นที่บางรายมีที่อยู่อาศัยไม่มั่นคงแข็งแรง	- ที่อยู่อาศัย	- ประชาชนในพื้นที่ที่ได้รับความเดือนร้อนเรื่องที่อยู่อาศัย	- ประชาชนในพื้นที่ได้รับความช่วยเหลือซ่อมแซมที่อยู่อาศัยให้มั่นคงแข็งแรง
	4) มีการระบาดของโรคอุบัติใหม่ โรคระบาด โรคติดต่อ	- ด้านสาธารณสุข	- ในเขต อบต.	- ในพื้นที่ไม่มีการระบาดของโรคอุบัติใหม่ ครอบคลุมโรคติดต่อ
	5) เยาวชนและวัยรุ่นติดเกมส์ สิ่งลามก บุหรี่ เหล้า สารเสพติด และท้องก่อนวัยอันสมควร	- เยาวชนและวัยรุ่นใช้เวลาว่างให้เป็นประโยชน์	- เยาวชนและวัยรุ่นในเขต อบต.	- เยาวชนและวัยรุ่นมีอนาคตที่ดี
	6) มีการขยายตัวของประชากรเพิ่มมากขึ้นทำให้เกิดการขยายตัวของอาคารบ้านเรือนทำให้เกิดเป็นชุมชนแออัด	- ประชากร	- พื้นที่ในเขต อบต.	- ควบคุมการก่อสร้างอาคารบ้านเรือนการพิจารณาออกใบอนุญาตเพื่อไม่เกิดปัญหาจากการก่อสร้างอาคาร
	7) ประชาชนในพื้นที่ป่วยเป็นโรคเรื้อรังแนวโน้มที่เพิ่มขึ้น เช่น เบาหวาน ความดัน	- ด้านสาธารณสุข	- ประชาชนกลุ่มเสี่ยงและผู้ป่วย	- ประชาชนหายจากการเจ็บป่วย
	8) ประชาชนกรอายุตั้งแต่ 35 ขึ้นไป ไม่ได้ตรวจสุขภาพประจำปี	- การได้รับการตรวจสุขภาพ	- ประชาชนในเขต อบต. ที่อายุ 35 ปีขึ้นไป	- ประชาชนที่อายุ 35 ขึ้นไปได้รับการตรวจสุขภาพทุกคน

ด้าน	สถานการณ์ภาพแวดล้อมภายนอกที่เกี่ยวข้อง	ขอข่วยและปริมาณของปัญหา/ความต้องการ	พื้นที่เป้าหมาย/กลุ่มเป้าหมาย	ความคาดหวังและแนวโน้มอนาคต
5.ทรัพยากรธรรมชาติและสิ่งแวดล้อม	1) มีปัญหาเรื่องขยะและสัตว์เลี้ยงเพิ่มมากขึ้นส่งกลิ่นเหม็นรบกวน	- ปัญหามลพิษทางอากาศ	- ผู้ประกอบการและชุมชนในเขตพื้นที่อบต.	- ปัญหาขยะและสัตว์เลี้ยงลดลง ประชาชนสามารถกำจัดขยะและมูลสัตว์ได้โดยไม่ส่งผลกระทบต่อชุมชน
	2) ประชาชนบางครั้งเรือนบริโภค-บริโภคน้ำที่ยังไม่สะอาดและมีสิ่งเจือปน เช่น จากน้ำฝน น้ำที่ไม่ได้คุณภาพมีตะกอน	- การอุปโภค-บริโภค	- ประชาชนในเขต อบต.	- ประชาชนบริโภคน้ำที่ สะ อ า ด ฎ ก สุขลักษณะ

ด้าน	สถานการณ์ภาพแวดล้อมภายนอกที่เกี่ยวข้อง	ขอข่วยและปริมาณของปัญหา/ความต้องการ	พื้นที่เป้าหมาย/กลุ่มเป้าหมาย	ความคาดหวังและแนวโน้มอนาคต
6.การเมือง การบริหาร	1) ประชาชนบางส่วนยังขาดความรู้เกี่ยวกับระบบการทำงาน ของ อบต.	- การขาดความรู้ ความเข้าใจที่ถูกต้อง	- ประชาชนในเขต อบต.	- ประชาชนมีความรู้ความเข้าใจมากขึ้น และสามารถเสนอแนวทางการแก้ไข ปัญหาที่เกิดขึ้นในหมู่บ้าน
	2) เพิ่มศักยภาพการปฏิบัติงานให้ อปพร. และเพิ่ม ประสิทธิภาพในการป้องกันและบรรเทาสาธารณภัย	- เพิ่มศักยภาพการปฏิบัติงานให้ อปพร.	- อปพร. ในเขต อบต.	- อปพร. มีความรู้ความเข้าใจมากขึ้น และประสิทธิภาพในการ ป้องกัน และบรรเทาสาธารณภัย